

# 福建省互联网发展状况

## (一) 宏观概况

### 1、上网用户人数：

福建省上网用户人数为 326 万，占全国上网用户总人数的比例为 3.5%，是福建省总人口的 9.3%。与第十三次调查结果相比，福建省上网用户人数增加 7.8 万人，增长率为 2.5%，占全国上网用户总人数的比例减少 0.5%，占福建省总人口比例增加 0.1%（如图 13-1 所示）。

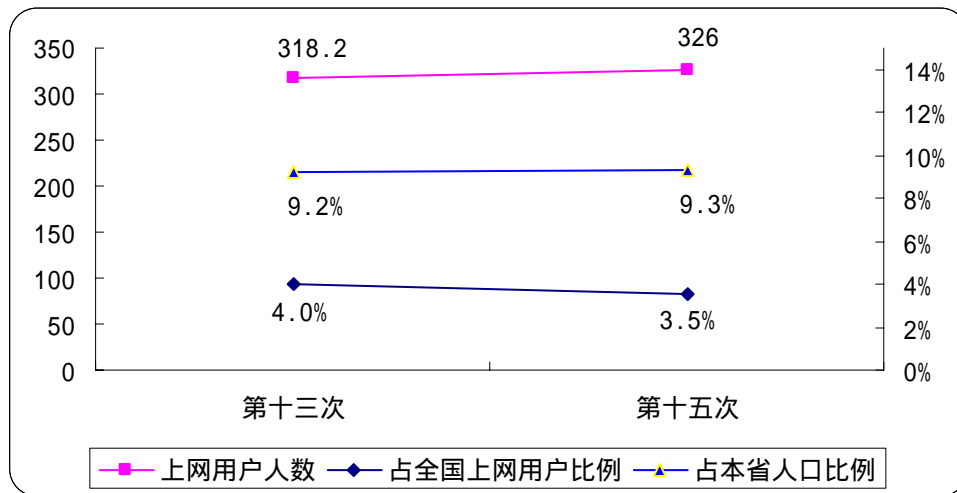


图 13-1 历次调查上网用户人数

### 2、上网计算机数：

福建省上网计算机数为 127 万台，占全国上网计算机总数的比例为 3.1%。与第十三次调查结果相比，福建省上网计算机数增加 7 万台，增长率为 5.8%，占全国上网计算机总数的比例减少 0.8%（如图 13-2 所示）。

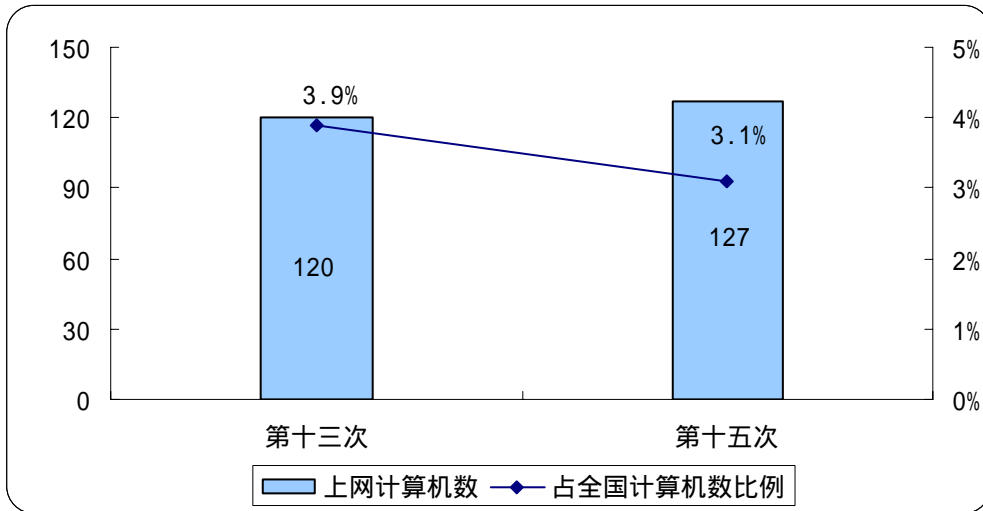


图 13-2 历次调查上网计算机数

### 3、CN 下注册域名数（不含 EDU）：

福建省 CN 下注册域名数量为 15913 个，占全国 CN 下注册域名总数的比例为 3.7%。与第十三次调查结果相比，福建省 CN 下注册域名数增加 4518，增长率为 39.6%，占全国 CN 下注册域名数增加 0.3%（如图 13-3 所示）。

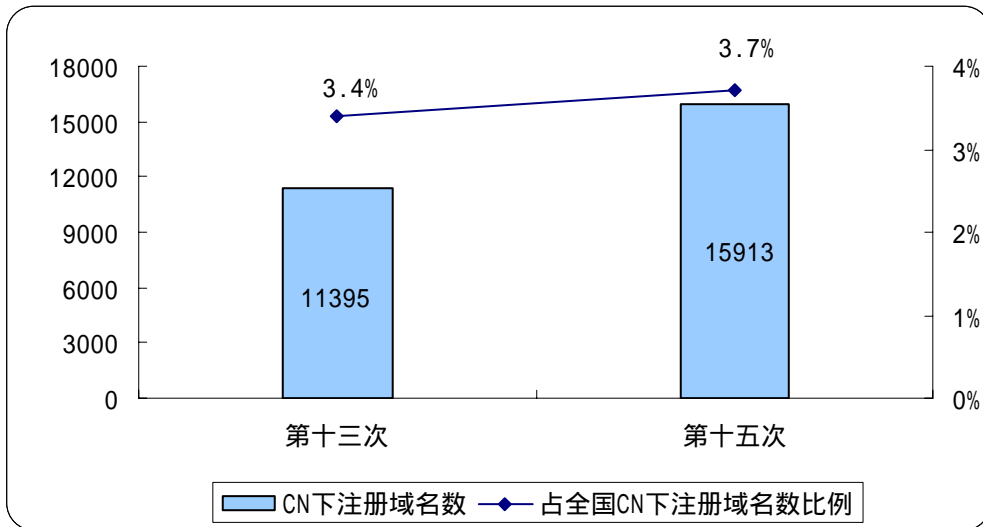


图 13-3 历次调查 CN 下注册域名数（不含 EDU）

### 4、WWW 站点数（包括 .CN、.COM、.NET、.ORG 下的网站）：

福建省 WWW 站点数为 38360 个，占全国 WWW 站点数的比例为 5.7%。与第十三次调查结果相比，福建省 WWW 站点数增加 9547，增长率为 33.1%，占全国 WWW 站点数的比例增加 0.9%（如图 13-4 所示）。

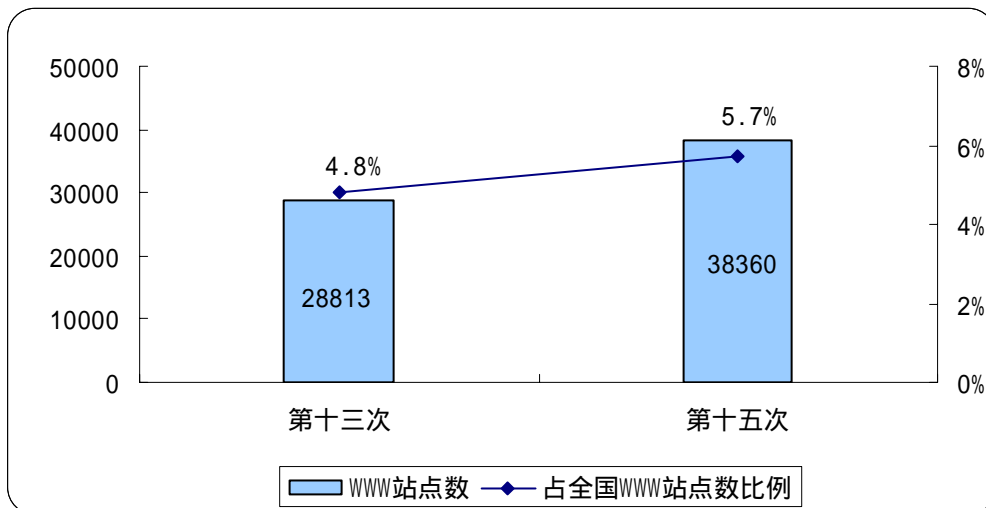


图 13-4 历次调查 WWW 站点数

## (二) 互联网用户行为意识调查结果

### 1、用户个人信息

#### (1) 用户的性别

福建省上网用户中，男性占 66.7%，女性占 33.3%（如图 13-5 所示）。男性占据上网用户主体。

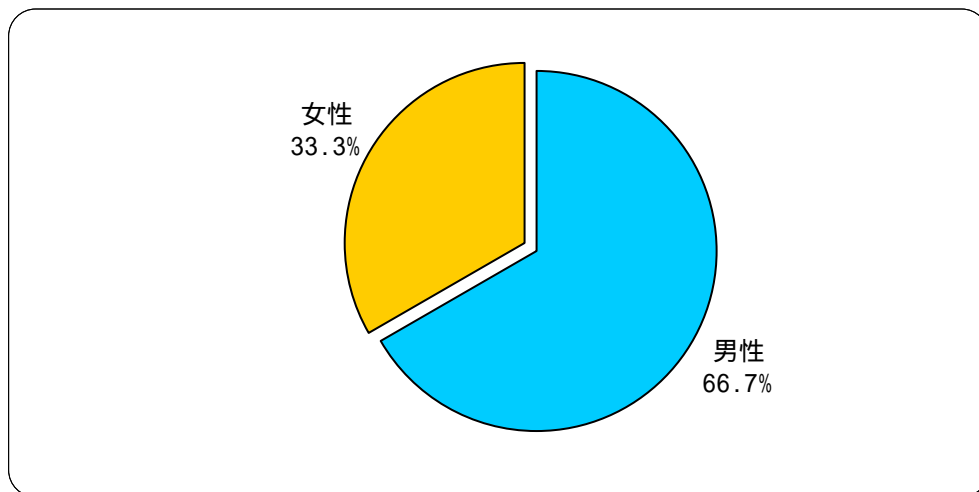


图 13-5 上网用户的性别分布

#### (2) 用户的年龄分布

福建省上网用户中，18-24 岁的用户所占比例最高，达到 27.4%；其次是 18 岁以下的用户，所占比例为 25.9%；25-30 岁的用户占 18.8%；36-40 岁的用户占 9.7%；31-35 岁的用户占 8.1%；41-50 岁的用户占 5.6%；50 岁以上的用户占 4.5%（如图 13-6 所示）。

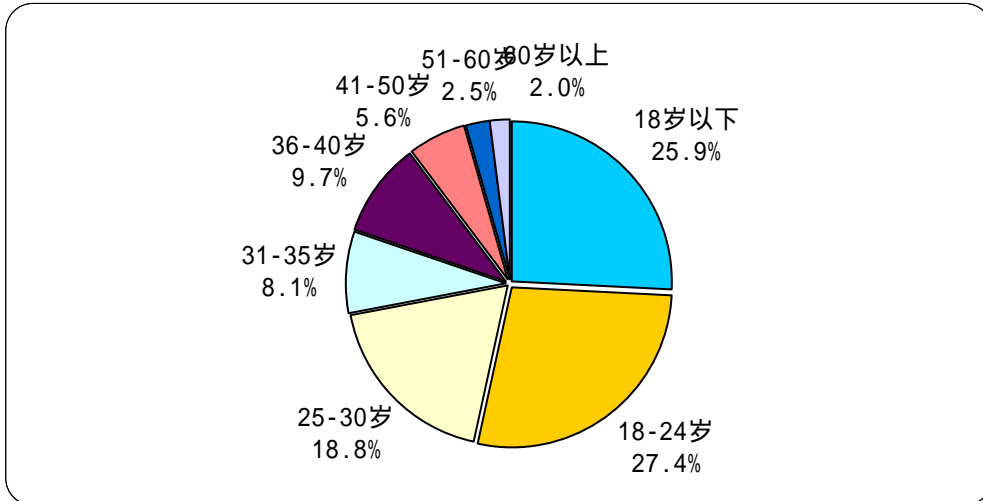


图 13-6 上网用户的年龄分布

### (3) 用户的婚姻状况

福建省上网用户中，已婚者占 40.4%，未婚者占 59.6%（如图 13-7 所示）。未婚者占据上网用户主体。

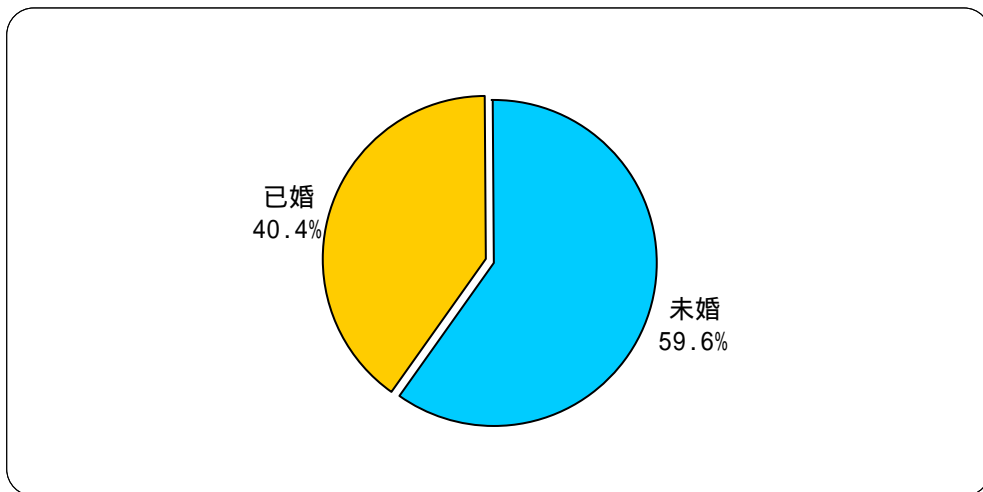


图 13-7 上网用户的婚姻状况分布

### (4) 用户的受教育程度

福建省上网用户中，受教育程度为高中（中专）的用户最多，达到 40.0%；其次是受教育程度为高中（中专）以下的用户，所占比例为 24.2%；受教育程度为大专的用户所占比例为 18.3%；本科受教育程度的用户占 17.3%；受教育程度为硕士及以上的用户只占 0.2%（如图 13-8 所示）。

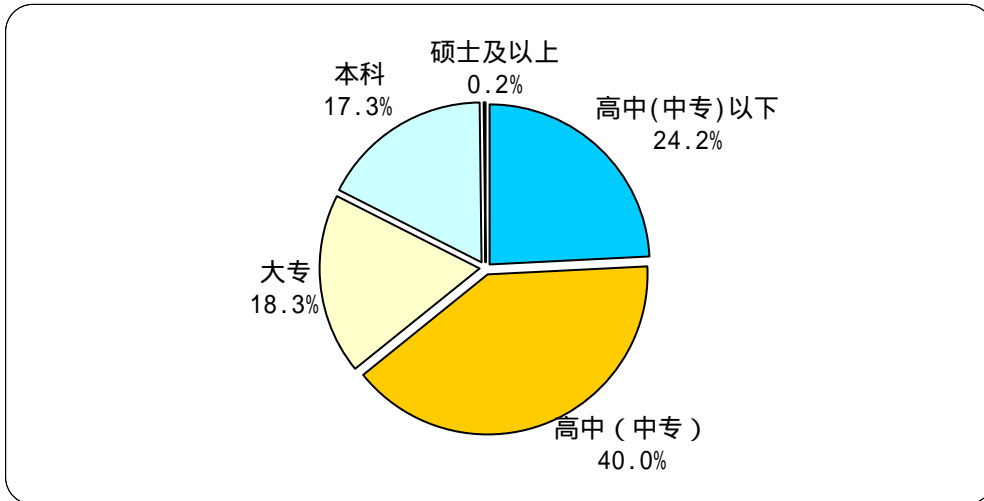


图 13-8 上网用户的受教育程度分布

(5) 用户的行业分布 (不包括军人、学生和失业人员)

福建省上网用户中，从事制造业的用户最多，所占比例为 19.5%；其次是从事教育业的用户，所占比例为 15.3%；排在第三位的是从事公共管理和社会组织的用户，所占比例为 12.7%；从事交通运输、仓储业的用户占 6.8%；从事 IT 业的用户占 5.9%；从事电力、燃气及水的生产和供应业的用户占 5.1%；从事建筑业的用户占 4.4%；从事金融业的用户占 4.1%；从事批发和零售业的用户占 3.5%；从事农、林、牧、渔业的用户占 3.3%；从事专业技术服务业的用户占 2.7%；从事卫生、社会保障和社会福利业的用户占 2.5%；从事旅游、旅馆业的用户占 2.4%；从事居民服务业的用户占 2.3%；从事餐饮业的用户占 1.7%；从事其他行业的上网用户相对较少（如图 13-9 所示）。

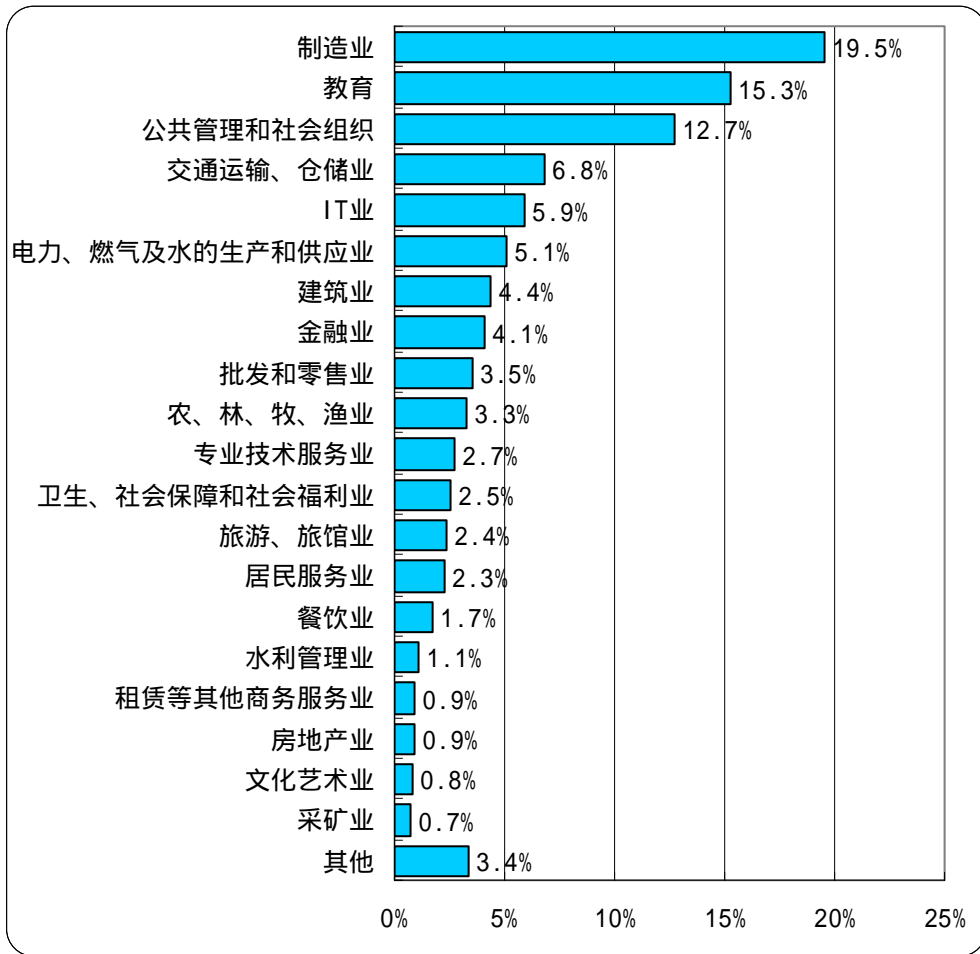


图 13-9 上网用户的行业分布

(6) 用户的职业分布

福建省上网用户中，学生所占的比例最多，达到 30.9%；其次是商业、服务业人员，所占比例为 12.3%；排在第三位的是无业人员，所占比例为 11.3%；专业技术人员占 9.8%；企事业单位管理人员占 9.7%；教师占 8.3%；生产、运输设备操作人员及有关人员占 6.4%；国家机关、党群组织工作人员占 4.9%；办事员等协助人员占 3.9%；其它职业的用户所占比例较少（如图 13-10 所示）。

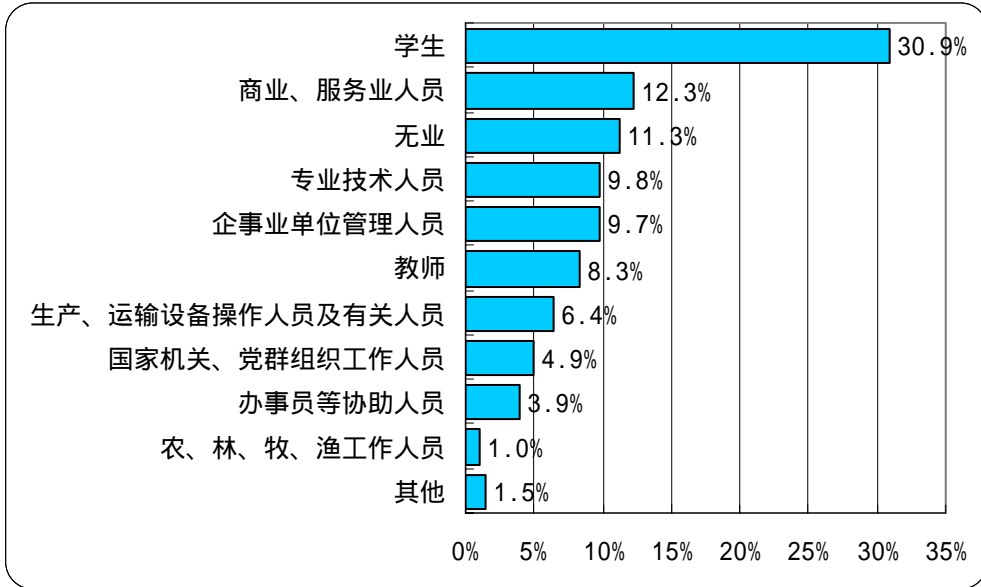


图 13-10 上网用户的职业分布

(7) 用户的个人月收入

福建省上网用户中,个人月收入在 500 元以下的最多,达到 27.5%;其次是 1001-1500 元的用户,所占比例为 20.6%;排在第三位的是 501-1000 元的用户,所占比例为 15.3%;无收入的用户所占比例为 9.5%;个人月收入为 2001-2500 元的用户所占比例为 9.0%;个人月收入为 1501-2000 元的用户所占比例为 8.5%;个人月收入超过 2500 元的用户所占比例为 9.6% (如图 13-11 所示)。

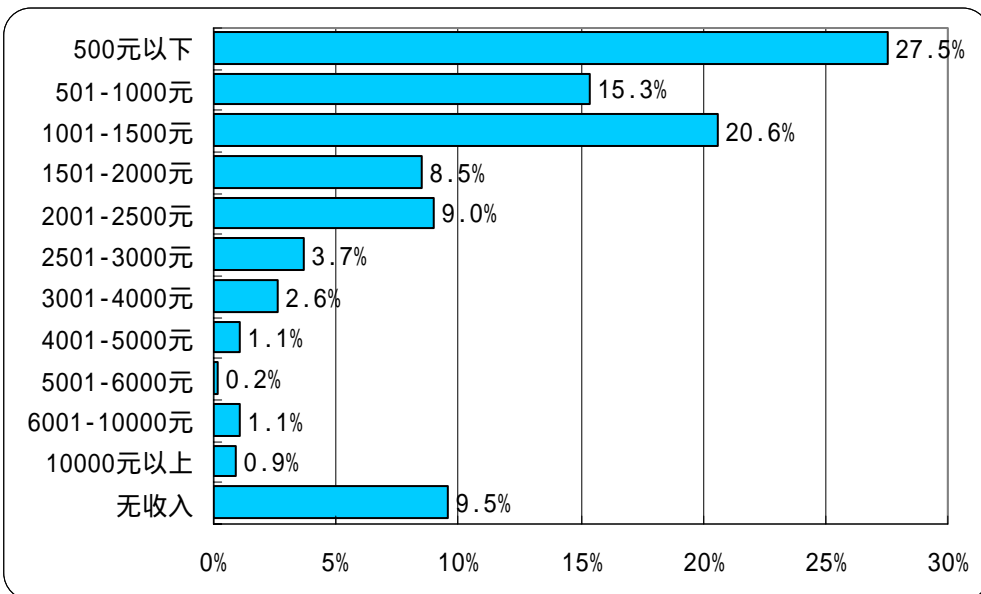


图 13-11 上网用户的个人月均收入分布

## 2、用户对互联网的使用情况

### (1) 用户每月实际花费的上网费用

福建省上网用户中，每月实际花费的上网费用（仅限于上网费及上网电话费，不包括使用网络服务的费用）以 51-100 元的最多，占 40.5%；其次是每月实际花费的上网费用低于 50 元的用户，所占比例为 34.9%；每月实际花费的上网费用在 151-200 元的用户所占比例为 19.6%；每月实际花费的上网费用在 200 元以上的用户占 5.0%（如图 13-12 所示）。福建省上网用户每月实际花费的上网费用绝大部分集中在 100 元及以下。

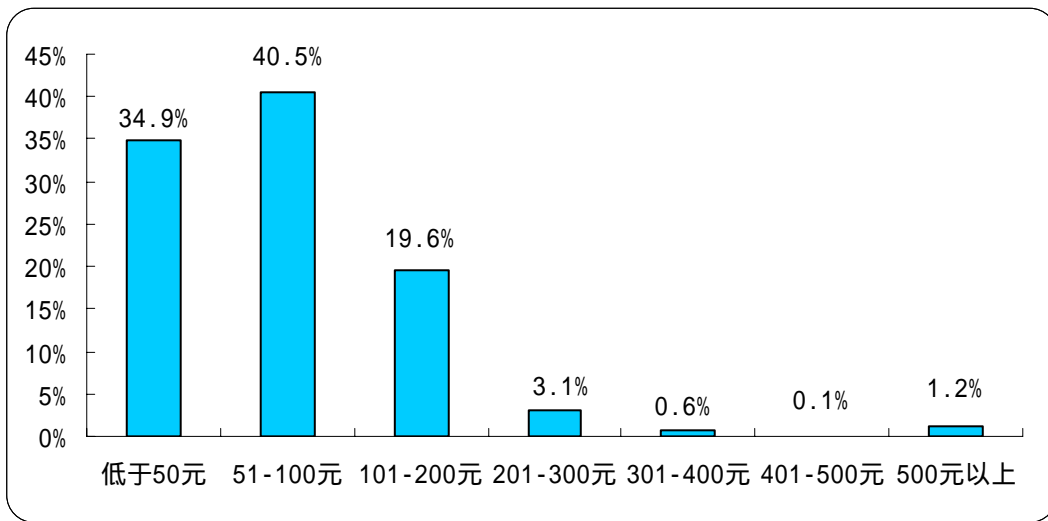


图 13-12 上网用户平均每月上网费用

### (2) 用户平均每周上网时间

福建省上网用户平均每周上网时间为 13.6 小时。

### (3) 用户平均每周上网天数

福建省上网用户平均每周上网天数为 4.0 天。

### (4) 用户通常上网时间

福建省上网用户的上网时间在一天中波动较大：凌晨 1 点至早上 7 点钟是用户最少上网的时间，从早上 8 点钟起上网的人逐渐增加，到上午 10 点达到一天当中的第一个高峰，有 31.4% 的用户在这一时间上网；11 点开始有所回落，在 14 点达到一天当中的第二个高峰，有 37.7% 的用户在这一时间上网，此后上网人数开始下降；从晚上 19 点开始上网人数激增，到晚上 20 点的时候达到一天中的顶峰，有 64.3% 的用户在这一时间上网，这之后上网人数又急剧减少（如图 13-13 所示）。日常生活的作息时间在一定程度上影响着人们使用互联网的时间，福建省上网用户使用互联网的高峰时间在晚上。

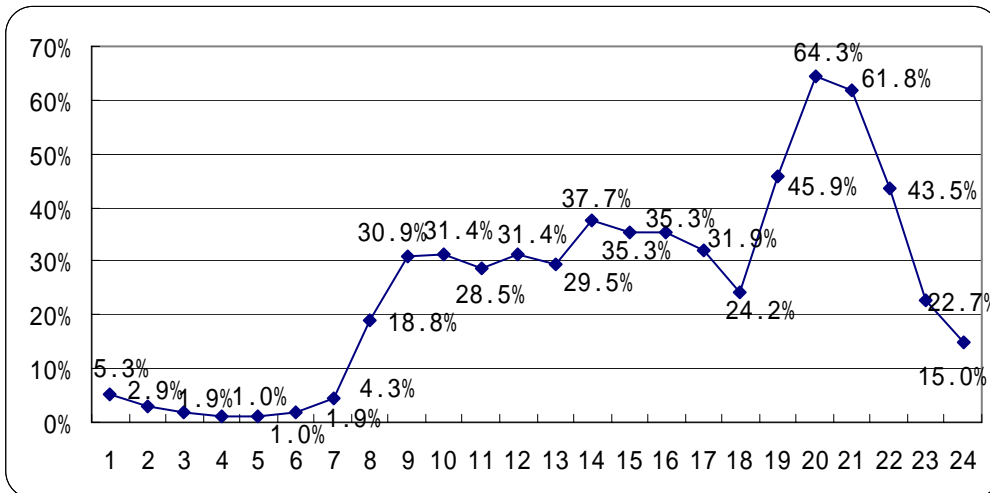


图 13-13 上网用户的上网时间分布

(5) 用户拥有的 E-mail 帐号平均值

福建省上网用户拥有 E-mail 帐号平均值为 1.4 ,其中免费 E-mail 帐号平均值为 1.4。

(6) 用户平均每周收发的电子邮件数

福建省上网用户平均每周收到电子邮件数(不包括垃圾邮件)为 4.8 封，收到垃圾邮件数 9.3 封，发出电子邮件数 3.2 封。

(7) 用户上网最主要的目的

福建省上网用户上网的主要目的以休闲娱乐最多，达到 39.5%；其次是获取信息，所占比例为 35.1%；排在第三位的是交友，有 9.3%的用户选择此项；选择学习的用户占 7.8%；选择其他上网目的的用户则很少（如图 13-14 所示）。

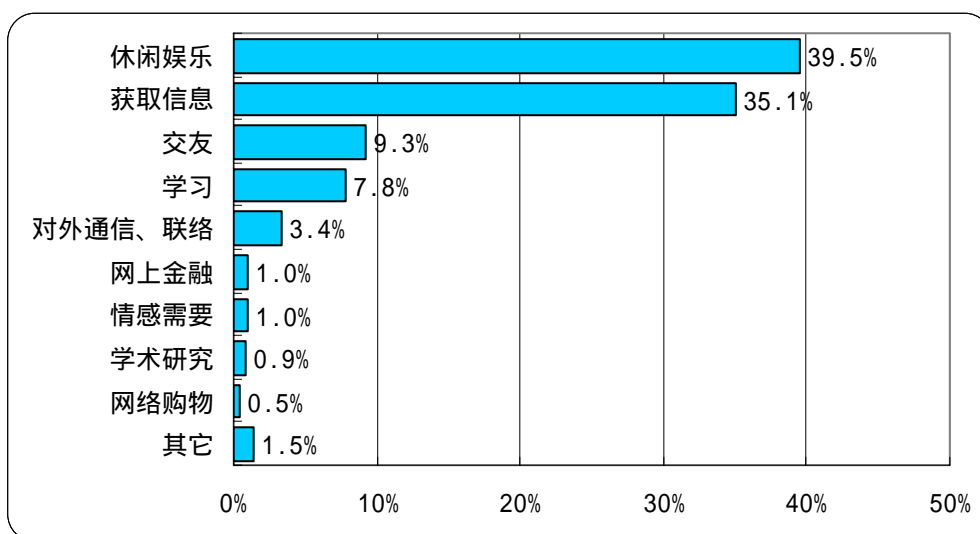


图 13-14 上网用户上网最主要的目的

### 3、用户对互联网的观点

#### (1) 关于“使用互联网可以提高工作/学习和生活的效率”

关于“使用互联网可以提高工作/学习和生活的效率”的观点，福建省上网用户表示比较赞成的最多，达到 60.8%；其次是表示非常赞成的，所占比例为 28.9%；表示一半赞成一半不赞成的用户所占比例为 7.8%；表示不太赞成的用户所占比例为 2.0%；表示很不赞成的用户只占 0.5%（如图 13-15 所示）。福建省上网用户对“使用互联网可以提高工作/学习和生活的效率”的观点表示赞成的占多数。

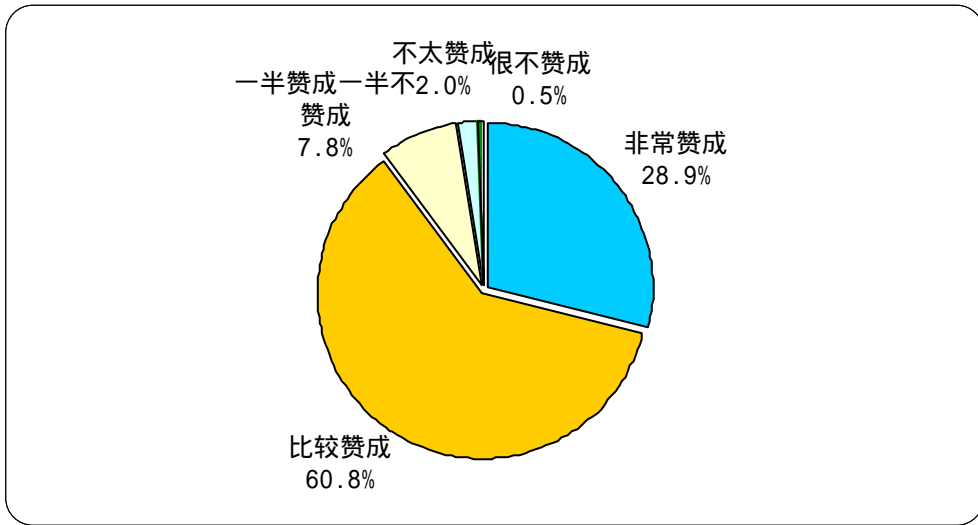


图 13-15 对“使用互联网可以提高工作/学习和生活的效率”观点的看法

#### (2) 关于“在单位/学校/邻里中，会上网的人好像高人一等”

关于“在单位/学校/邻里中，会上网的人好像高人一等”的观点，福建省上网用户表示不太赞成的最多，达到 50.0%；其次是表示很不赞成的，所占比例为 19.8%；表示比较赞成的用户所占比例为 16.3%；表示一半赞成一半不赞成的用户所占比例为 7.9%；表示非常赞成的用户所占比例为 6.0%（如图 13-16 所示）。福建省上网用户对“在单位/学校/邻里中，会上网的人好像高人一等”的观点表示不赞成的占多数。

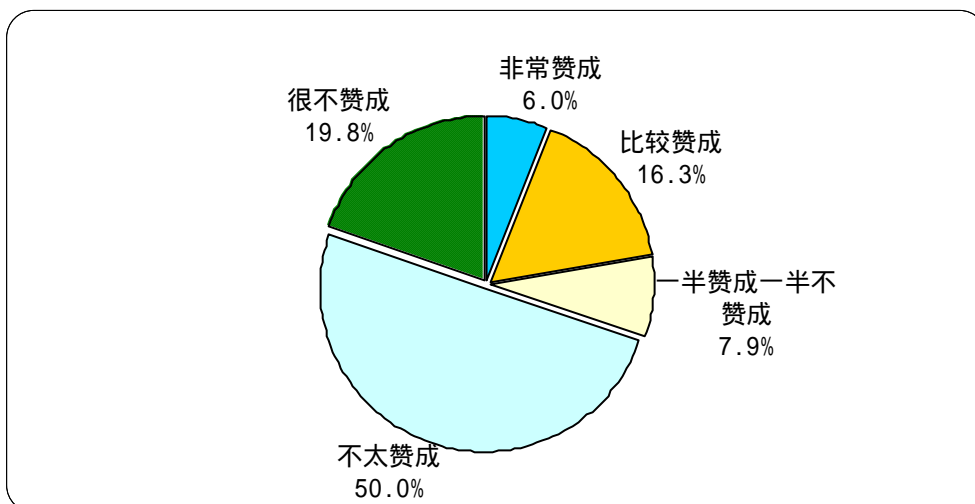


图 13-16 对“在单位/学校/邻里中，会上网的人好像高人一等”观点的看法

(3) 关于“使用互联网容易结交不好的朋友”

关于“使用互联网容易结交不好的朋友”的观点，福建省上网用户表示不太赞成的最多，达到 41.0%；其次是表示比较赞成的用户，所占比例为 20.0%；表示一半赞成一半不赞成和很不赞成的用户，所占比例皆为 16.5%；表示非常赞成的用户最少，只有 6.0%（如图 13-17 所示）。福建省上网用户对“使用互联网容易结交不好的朋友”的观点表示不赞成的居多。

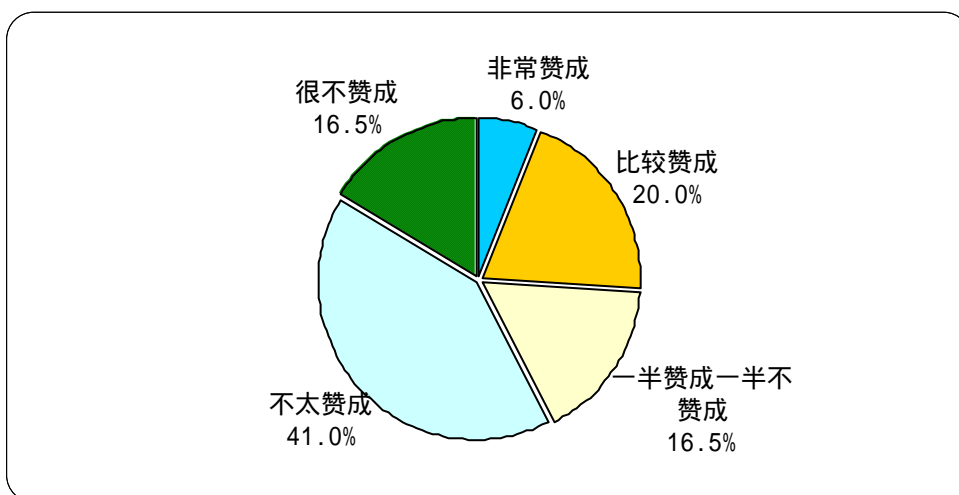


图 13-17 对“使用互联网容易结交不好的朋友”观点的看法

(4) 关于“使用互联网容易暴露隐私”

关于“使用互联网容易暴露隐私”的观点，福建省上网用户表示不太赞成的最多，达到 49.0%；其次是表示比较赞成的用户，所占比例为 21.8%；表示一半赞成一半不赞成的用户，所占比例为 13.8%；表示很不赞成的用户所占比例为 11.9%；表示非常赞成的用

户最少，占 3.5%（如图 13-18 所示）。福建省上网用户对“使用互联网容易暴露隐私”的观点表示不赞成的居多。

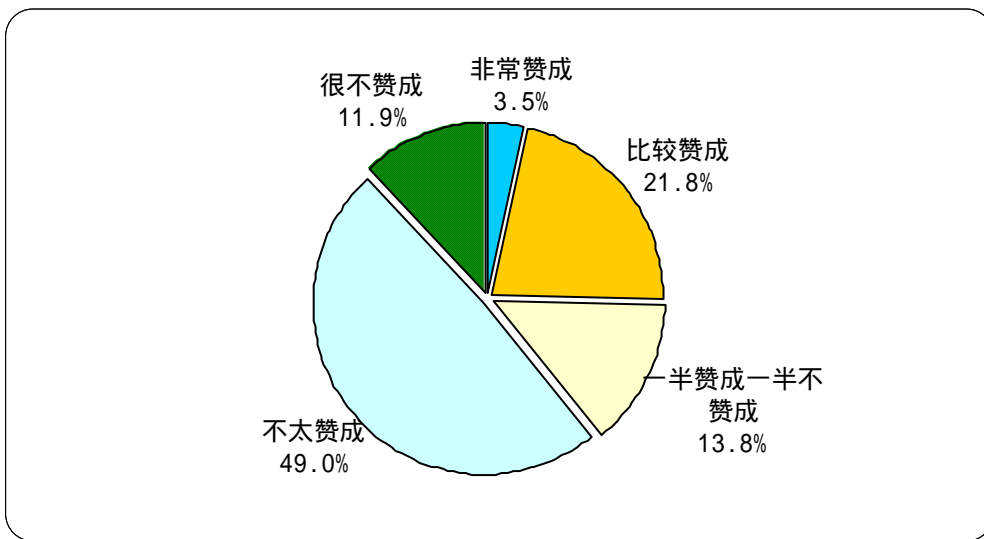


图 13-18 对“使用互联网容易暴露隐私”观点的看法

(5) 关于“使用互联网容易受不良信息影响”

关于“使用互联网容易受不良信息影响”的观点，福建省上网用户表示比较赞成的最多，达到 37.5%；其次是表示不太赞成的用户，所占比例为 32.0%；表示一半赞成一半不赞成的用户所占比例为 15.0%；表示很不赞成的用户所占比例为 10.5%；表示非常赞成的用户所占比例为 5.0%（如图 13-19 所示）。福建省上网用户对“使用互联网容易受不良信息影响”的观点表示赞成的用户所占比例与表示不赞成的用户所占比例持平。

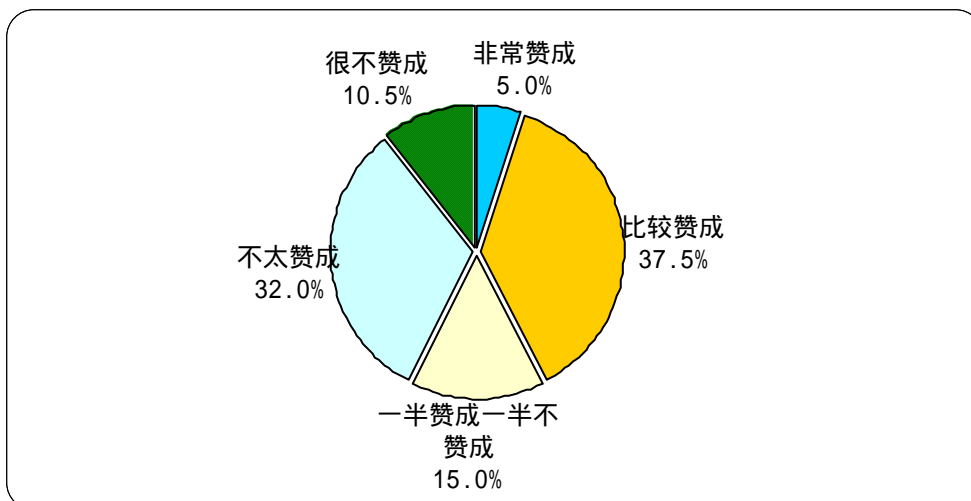


图 13-19 对“使用互联网容易受不良信息影响”观点的看法

(6) 对互联网的信任程度

福建省上网用户对互联网表示半信半疑的最多，所占比例为 43.3%；其次是对互联

网表示比较信任的，所占比例为 40.4%；对互联网表示不太信任和完全信任的用户所占比例皆为 7.9%；对互联网表示完全不信的用户占 0.5%（如图 13-20 所示）。福建省上网用户对互联网表示信任的用户多于表示不信任的用户。

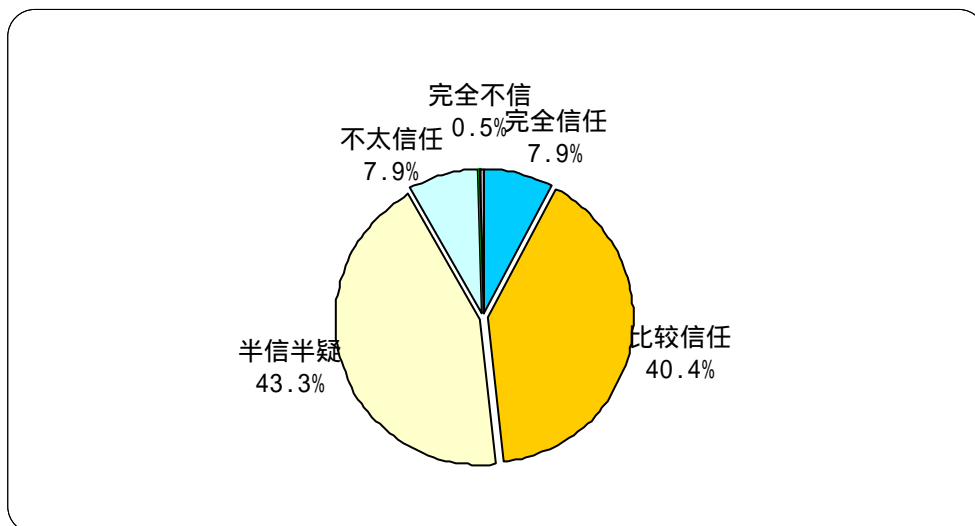


图 13-20 上网用户对互联网的信任程度

综上所述，福建省上网用户数为 326 万人，上网计算机数为 127 万台，CN 下注册域名数量为 15913 个，WWW 站点数为 38360 个。

其中住宅电话覆盖的上网用户（不包括住校大学生）中以男性、未婚者占主体，年龄在 18-24 岁的所占比例最高，受教育程度为高中（中专）的最多，职业上学生所占的比例最多，行业上从事制造业的用户最多，个人月收入在 500 元以下的最多。

用户每月实际花费的上网费用绝大部分集中在 100 元及以下，平均每周上网时间为 13.6 小时，平均每周上网天数为 4.0 天，使用互联网的高峰时间在晚上。用户拥有 E-mail 帐号平均值为 1.4，其中免费 E-mail 帐号平均值为 1.4，平均每周收到电子邮件数（不包括垃圾邮件）为 4.8 封，收到垃圾邮件数 9.3 封，发出电子邮件数 3.2 封。用户上网的最主要目的为休闲娱乐。

福建省上网用户对“使用互联网可以提高工作/学习和生活的效率”的观点表示赞成的占多数，对“在单位/学校/邻里中，会上网的人好像高人一等”观点、“使用互联网容易结交不好的朋友”观点、“使用互联网容易暴露隐私”的观点表示不赞成的居多，对“使用互联网容易受不良信息影响”的观点表示赞成的用户所占比例与表示不赞成的用户所占比例持平。对互联网表示信任的用户多于表示不信任的用户。