

广东省互联网发展状况

(一) 宏观概况

1、上网用户人数：

广东省上网用户人数为 1188 万，占全国上网用户总人数的比例为 12.6%，是广东省总人口的 14.9%。与第十三次调查结果相比，广东省上网用户人数增加 237.8 万人，增长率为 25.0%，占全国上网用户总人数的比例增加 0.6%，占广东省总人口比例增加 2.8%（如图 19-1 所示）。

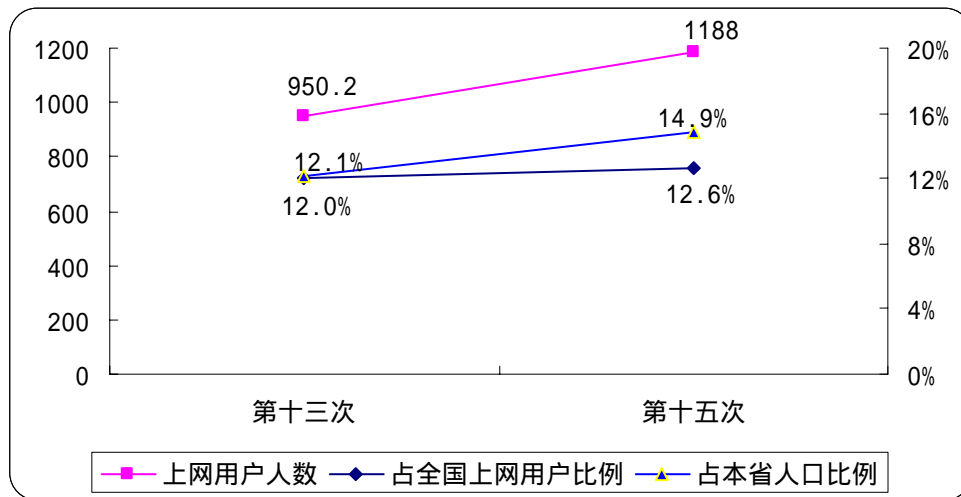


图 19-1 历次调查上网用户人数

2、上网计算机数：

广东省上网计算机数为 643 万台，占全国上网计算机总数的比例为 15.5%。与第十三次调查结果相比，广东省上网计算机数增加 205 万台，增长率为 46.8%，占全国上网计算机总数的比例增加 1.4%（如图 19-2 所示）。

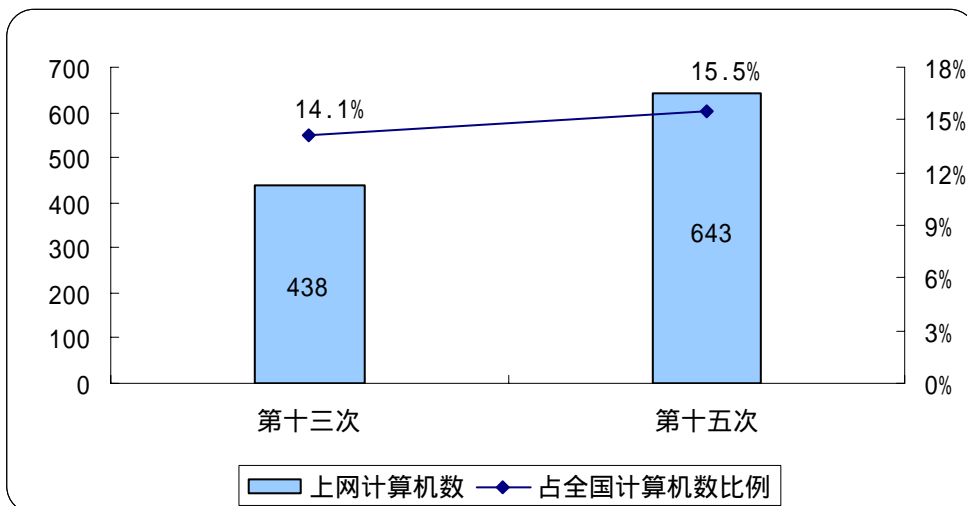


图 19-2 历次调查上网计算机数

3、CN 下注册域名数（不含 EDU）：

广东省 CN 下注册域名数为 63289 个，占全国 CN 下注册域名总数的比例为 14.7%。与第十三次调查结果相比，广东省 CN 下注册域名数增加 15967 个，增长率为 33.7%，占全国 CN 下注册域名总数的比例增加 0.7%（如图 19-3 所示）。

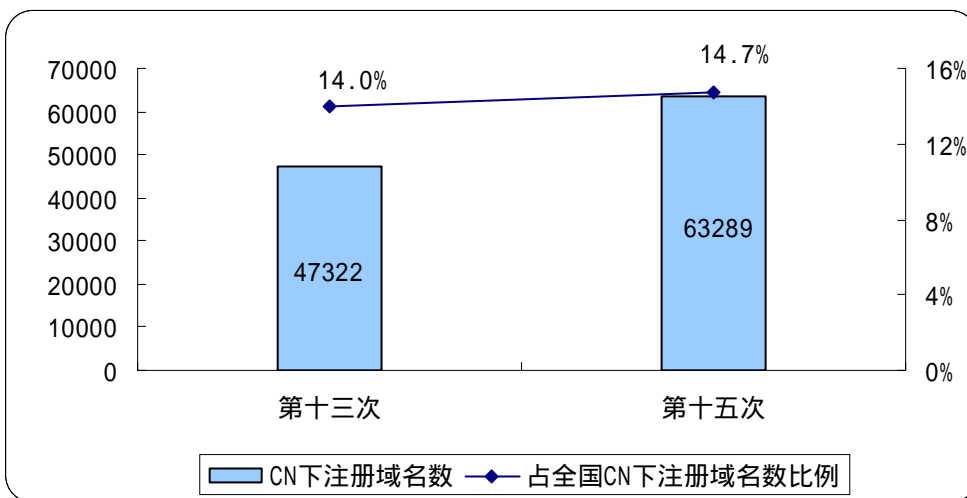


图 19-3 历次调查 CN 下注册域名数（不含 EDU）

4、WWW 站点数（包括 .CN、.COM、.NET、.ORG 下的网站）：

广东省 WWW 站点数为 121917 个，占全国 WWW 站点数的比例为 18.2%。与第十三次调查结果相比，广东省 WWW 站点数增加 17272 个，增长率为 16.5%，占全国 WWW 站点数的比例增加 0.6%（如图 19-4 所示）。

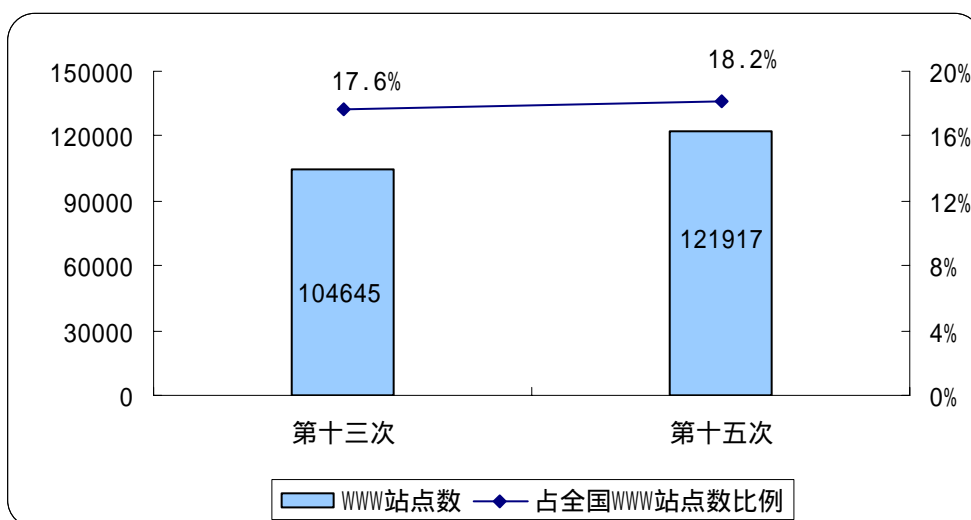


图 19-4 历次调查 WWW 站点数

(二) 互联网用户行为意识调查结果

1、用户个人信息

(1) 用户的性别

广东省上网用户中，男性占 61.8%，女性占 38.2%（如图 19-5 所示）。男性占据上网用户主体。

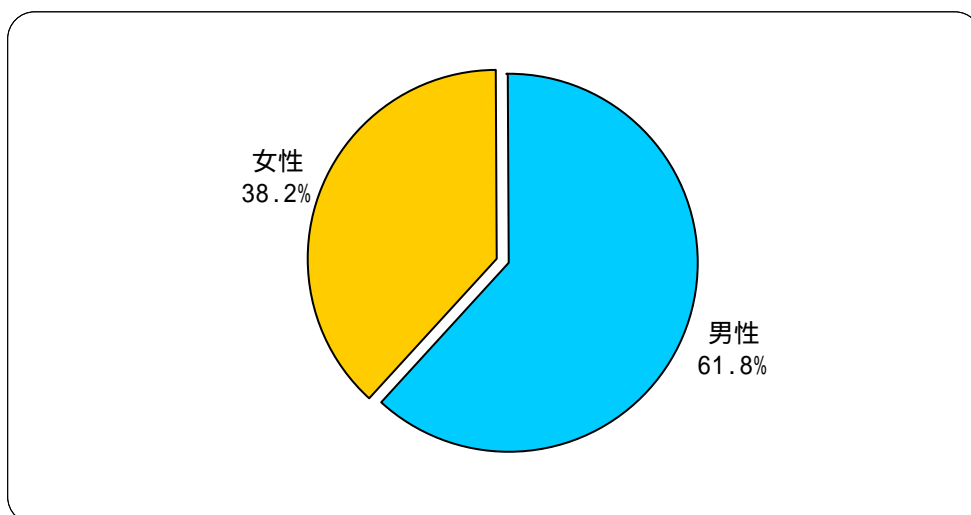


图 19-5 用户性别分布

(2) 用户的年龄分布

广东省上网用户中，18-24 岁的年轻人所占比例最高，达到 29.0%；其次是 25-30 岁的用户，所占比例为 20.2%；18 岁以下的用户占 20.0%；31-35 岁的用户占到 13.6%；36-40 岁的用户占到 8.2%；41-50 岁的用户为 6.2%；50 岁以上的用户占 2.8%（如图 19-6

所示)。广东省上网用户在结构上呈现低龄化,35岁以下的用户占多数。

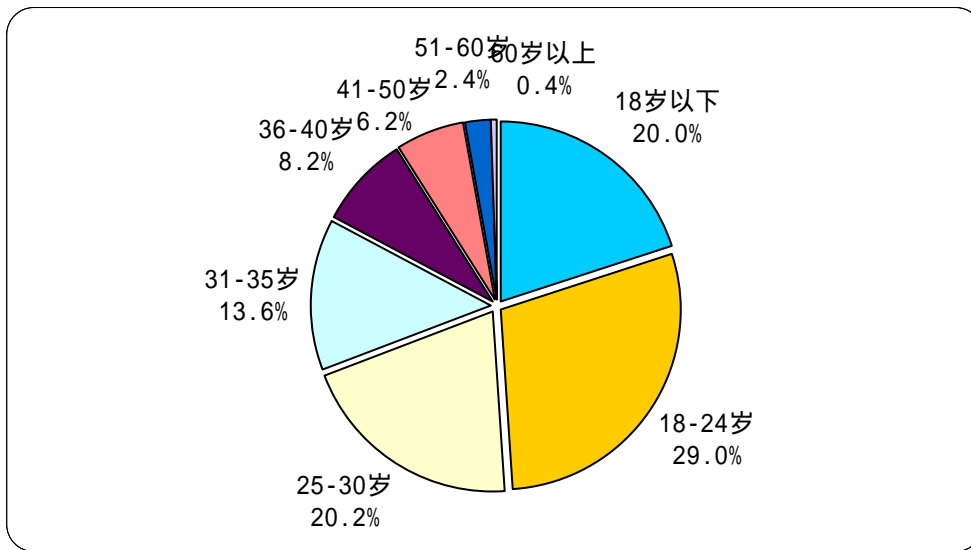


图 19-6 用户年龄分布

(2) 用户的婚姻状况

广东省上网用户中,已婚者占 41.8%,未婚者占 58.2%(如图 19-7 所示)。未婚者占据上网用户主体。

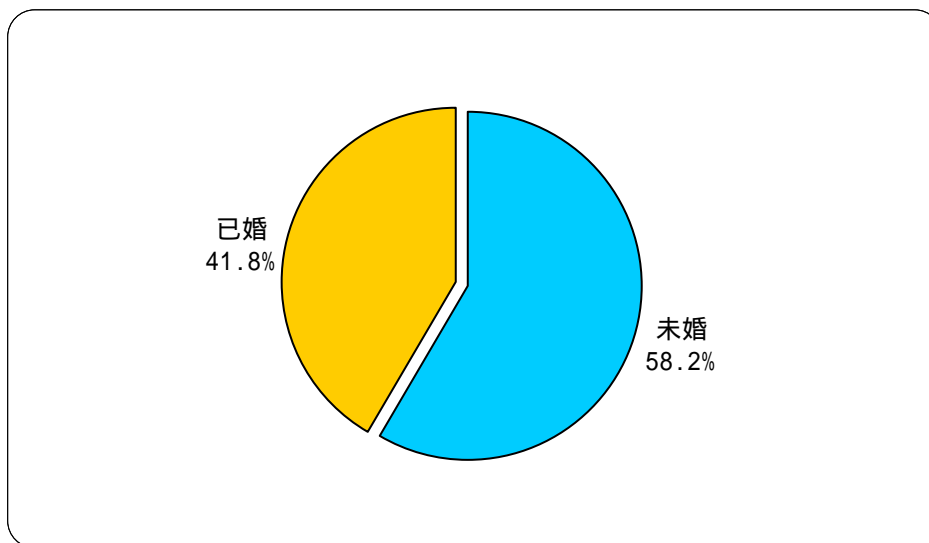


图 19-7 用户婚姻状况分布

(4) 用户的受教育程度

广东省上网用户中,受教育程度为高中(中专)的比例最高,占到 34.8%;其次是大专用户,占 26.5%;高中(中专)以下的用户占 21.3%;本科用户占 14.7%;还有 2.7%的用户受教育程度在硕士及以上(如图 19-8 所示)。

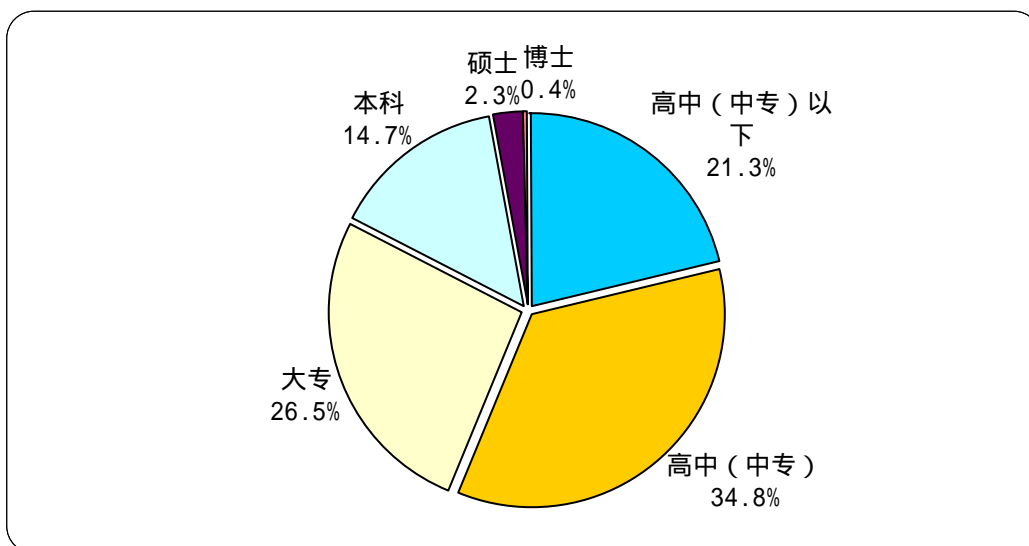


图 19-8 用户受教育程度分布

(5) 用户的行业分布 (不包括军人、学生和失业人员)

广东省上网用户中,从事制造业的用户最多,所占比例为 18.6%;其次是从事公共管理和社会组织的用户,占 10.8%;从事教育业的用户占 10.5%;从事批发和零售业的用户占 7.4%;从事 IT 业的用户占 6.2%;从事交通运输、仓储业的用户占 5.9%;从事卫生、社会保障和社会福利业的用户占 4.6%;从事建筑业的用户占 4.3%;从事居民服务业的用户占 4.0%;从事金融业的用户占 3.9%;从事租赁等其他商务服务业的用户占 3.7%;从事其他行业的用户相对较少(如图 19-9 所示)。

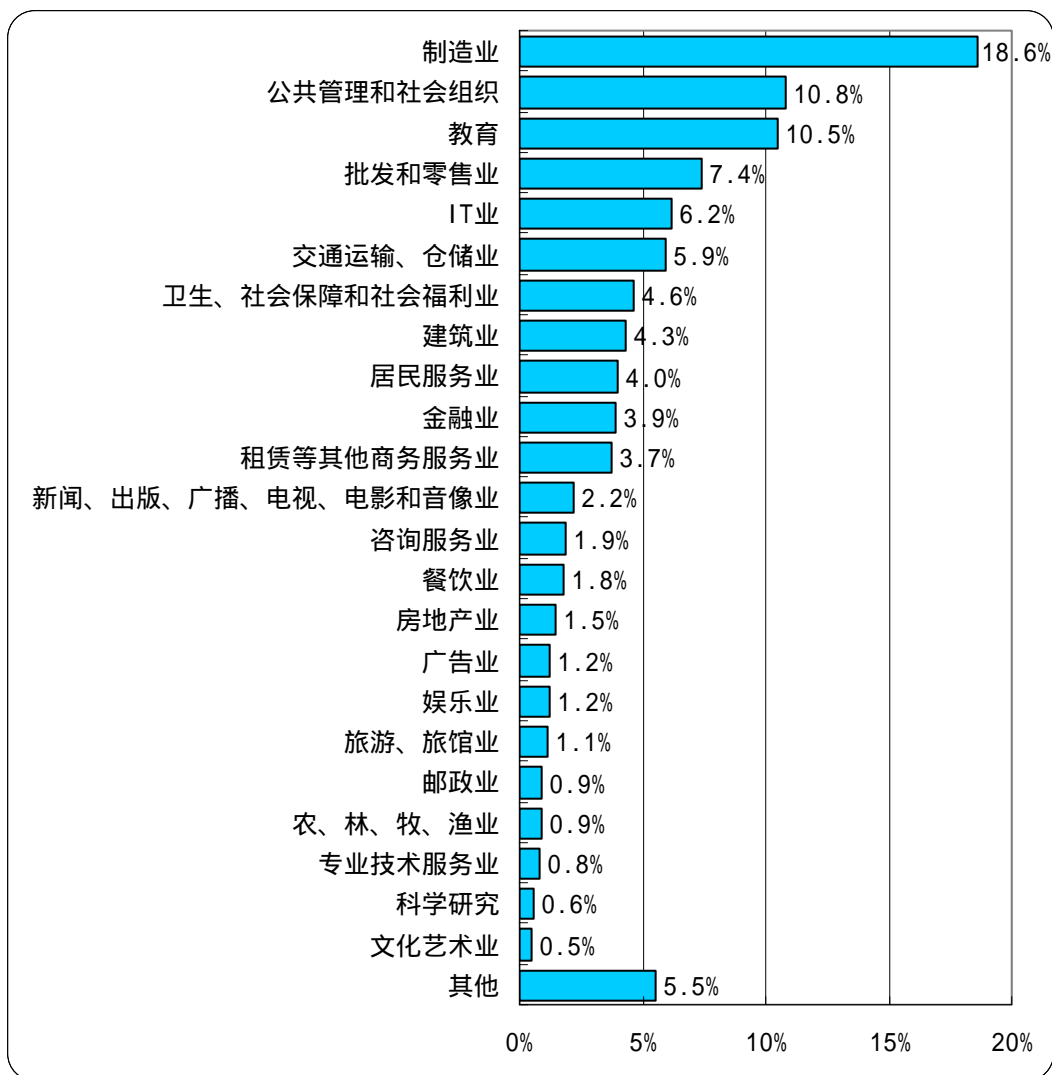


图 19-9 用户的行业分布

(6) 用户的职业分布

广东省上网用户中，学生所占比例最多，达到 25.6%；其次是商业、服务业人员，占 13.2%；企事业单位管理人员所占比例为 11.8%；专业技术人员所占比例为 11.6%；国家机关、党群组织工作人员所占比例为 8.7%；无业人员所占比例为 7.4%；教师所占比例为 6.8%；生产、运输设备操作人员及有关人员所占比例为 5.0%；办事员等协助人员所占比例为 4.8%；其他职业用户所占比例相对较少（如图 19-10 所示）。

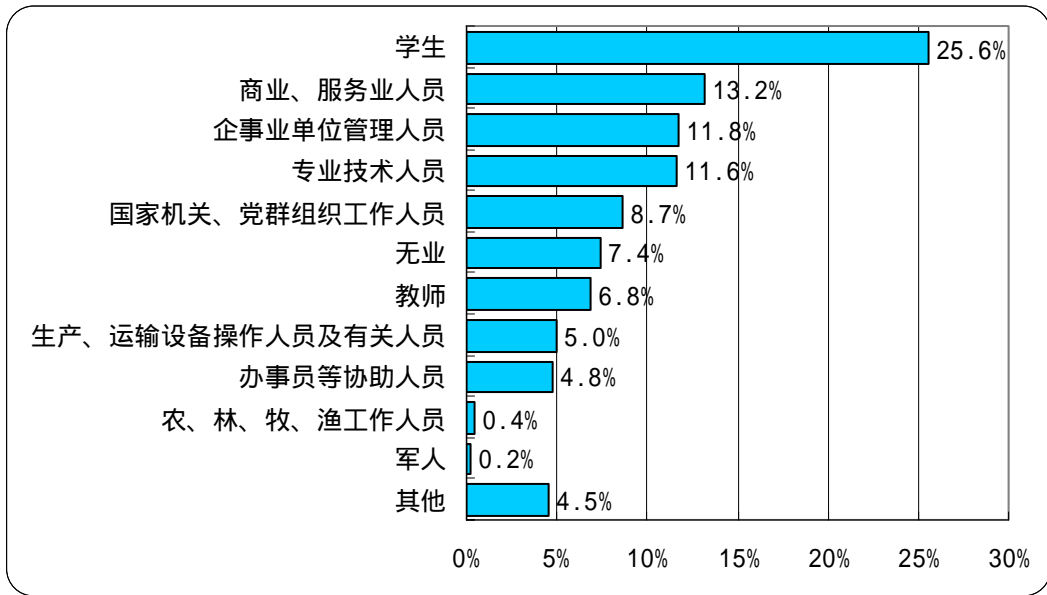


图 19-10 用户的职业分布

(7) 用户的个人月收入

广东省上网用户中，个人月收入在 500 元以下的用户所占比例最高，达到 22.9%；其次是月收入为 1001-1500 元的用户，所占比例为 16.2%；月收入为 501-1000 元的用户占 15.3%；月收入在 1501-2000 元的用户占 10.3%；月收入在 2501-3000 元的用户占 8.5%；个人月收入在 2001-2500 元的用户占 7.2%；个人月收入在 3001-4000 元的用户占 5.2%；个人月收入在 4000 元以上的用户占 11.1%（如图 19-11 所示）。

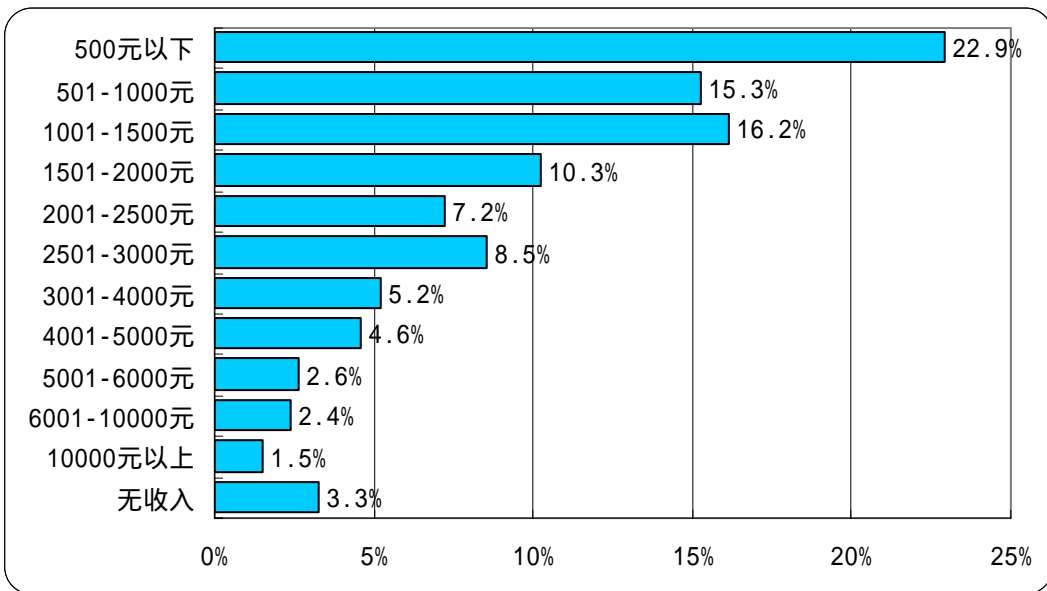


图 19-11 用户的个人月收入分布

2、用户对互联网的使用情况

(1) 用户每月实际花费的上网费用

广东省上网用户中，每月实际花费的上网费用（仅限于上网费及上网电话费，不包括使用网络服务的费用）以 51-100 元的用户最多，为 37.2%；其次是花费在 101-200 元的用户，占 28.1%；低于 50 元的用户占 26.1%；每月花费超过 200 元的用户所占比例为 8.6%（如图 19-12 所示）。广东省上网用户每月实际花费的上网费用主要集中在 200 元及以下。

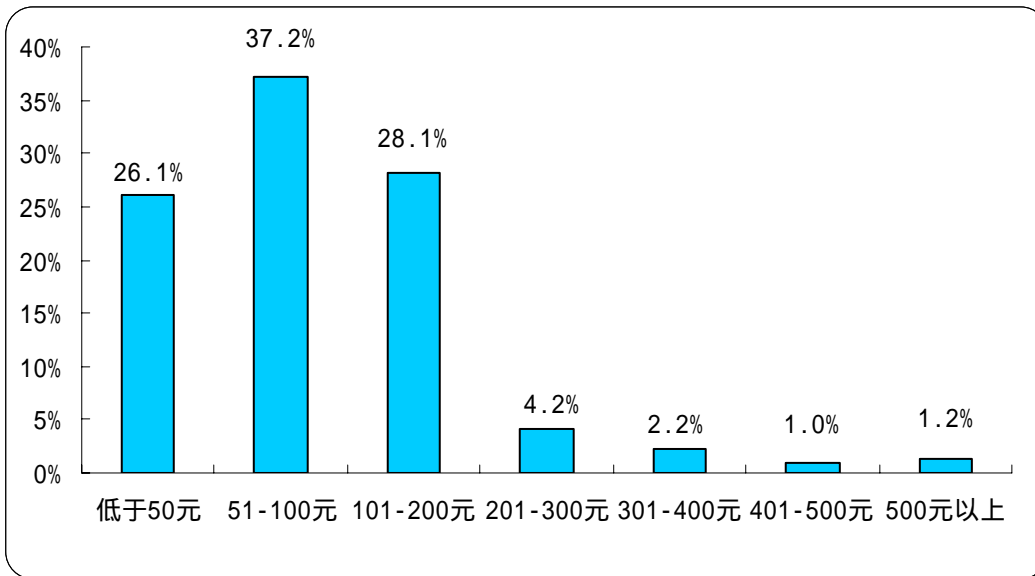


图 19-12 用户每月实际花费的上网费用分布

(2) 用户通常上网时间

广东省上网用户一天中使用互联网的时间波动非常大：凌晨 1 点至早上 7 点钟是用户最少上网的时间，从早上 8 点钟起上网的人逐渐增加；上午 10 点时上网用户比例达到一天中的第一个高峰，有 27.2% 的用户上网，11 点有所回落，随后逐渐增加，在 14 点达到一天的第二个上网高峰，39.3% 的用户在此时上网，此后上网用户开始减少，从晚上 19 点开始上网人数回升，到晚上 21 点的时候达到一天中的顶峰，有 62.1% 的用户在这一时间上网，这之后上网人数开始回落（如图 19-13 所示）。可以看出，人们日常生活的作息时间在一定程度上影响着人们使用互联网的时间，广东省上网用户使用互联网的高峰时间在晚上。

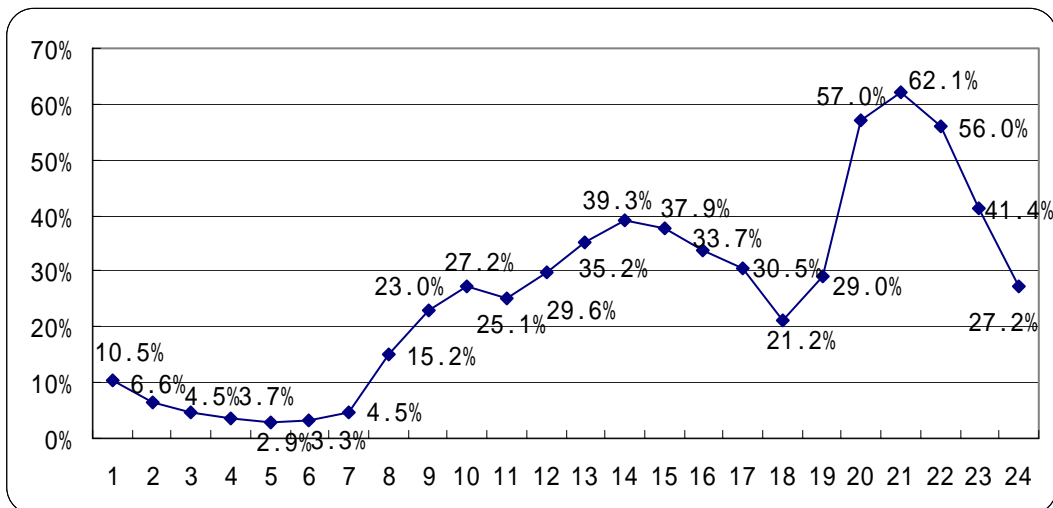


图 19-13 用户的上网时间分布

(3) 用户平均每周上网时间

广东省上网用户平均每周上网时间为 12.8 小时。

(4) 用户平均每周上网天数

广东省上网用户平均每周上网天数为 4.3 天。

(5) 用户拥有 E-mail 帐号数

广东省上网用户人均拥有 1.5 个 E-mail 账号，其中免费的 E-mail 帐号为 1.3 个。

(6) 用户平均每周收发的电子邮件数

广东省上网用户平均每周收到 5.0 封电子邮件（不包括垃圾邮件），收到垃圾邮件 8.2 封，每周发出电子邮件 4.1 封。

(7) 用户上网最主要的目的

广东省上网用户中，将获取信息作为上网最主要目的的用户所占比例最多，达到 40.5%；其次是休闲娱乐，有 34.7% 的用户选择；选择学习的用户占 8.7%；选择交友的用户占 6.2%；选择其他上网目的的用户所占比例很小（如图 19-14 所示）。获取信息是广东省上网用户上网的最主要目的。

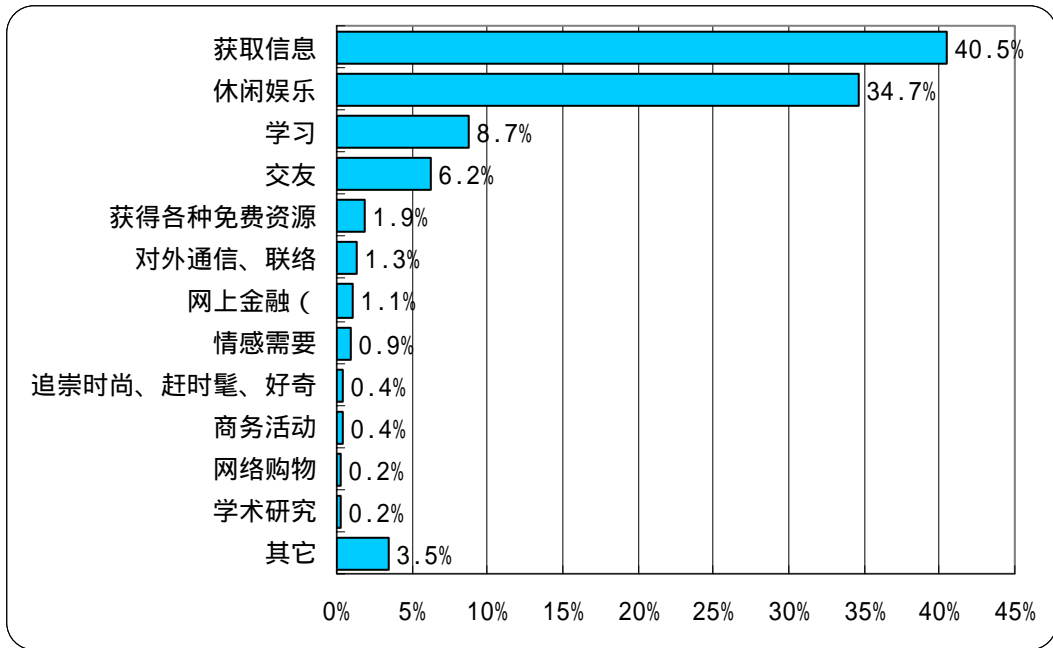


图 19-14 用户上网最主要的目的

3、用户对互联网的看法

(1) 关于“使用互联网可以提高工作/学习和生活的效率”

关于“使用互联网可以提高工作/学习和生活的效率”观点，广东省上网用户中表示比较赞成的用户最多，达到 60.5%；其次是表示非常赞成的用户，占 26.4%；表示一半赞成一半不赞成的用户，占 9.3%；表示不太赞成的用户占 3.7%；表示很不赞成的用户占 0.1%（如图 19-15 所示）。广东省上网用户对“使用互联网可以提高工作/学习和生活的效率”观点表示赞成的占多数。

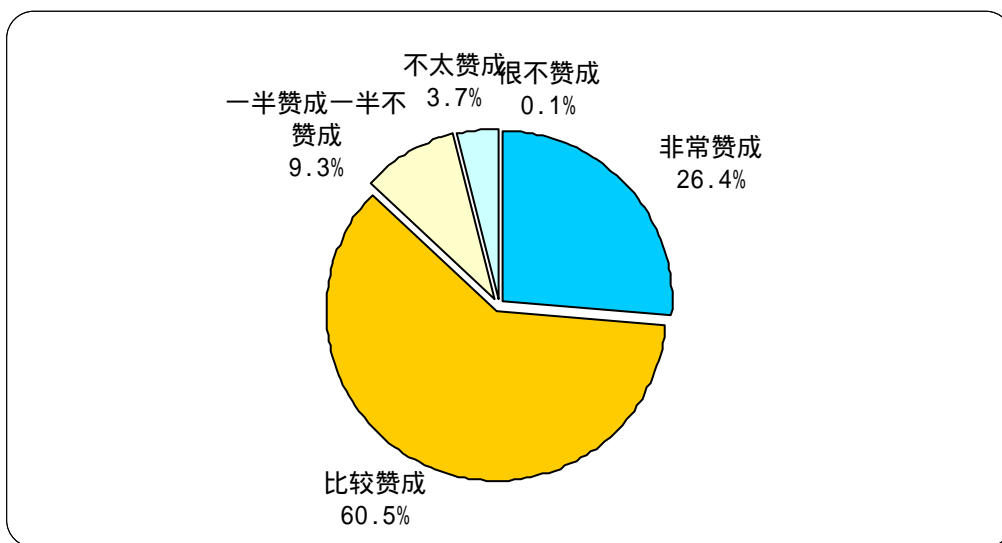


图 19-15 用户对“使用互联网可以提高工作/学习和生活的效率”观点的看法

(2) 关于“在单位/学校/邻里中，会上网的人好像高人一等”

关于“在单位/学校/邻里中，会上网的人好像高人一等”观点，广东省上网用户中表示不太赞成的用户最多，达到49.4%；其次是表示很不赞成的用户，占24.2%；表示比较赞成的用户占13.0%；表示一半赞成一半不赞成的用户占9.1%；表示非常赞成的用户占4.3%（如图19-16所示）。广东省上网用户对“在单位/学校/邻里中，会上网的人好像高人一等”观点表示不赞成的占多数。

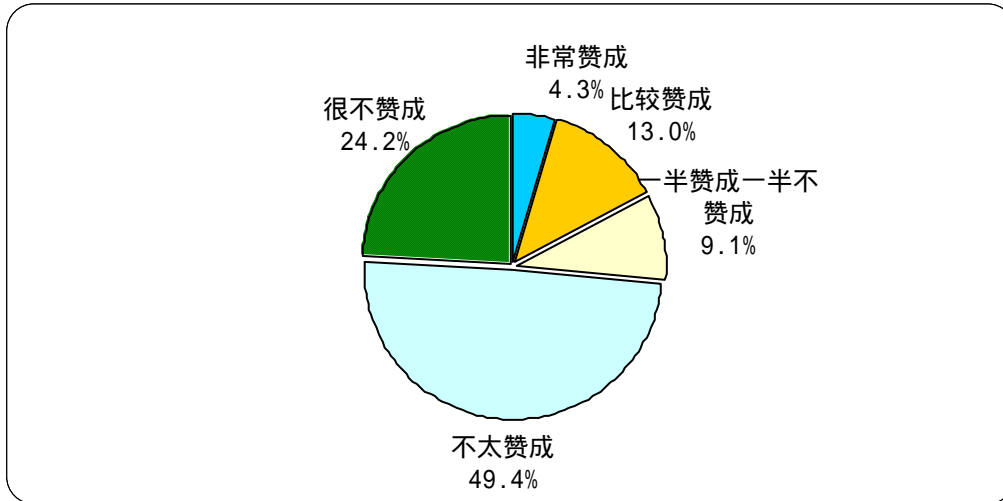


图 19-16 用户对“在单位/学校/邻里中，会上网的人好像高人一等”观点的看法

(3) 关于“使用互联网容易结交不好的朋友”

关于“使用互联网容易结交不好的朋友”观点，广东省上网用户中表示不太赞成的用户最多，达到50.8%；其次是表示比较赞成的用户，占17.0%；表示很不赞成的用户占13.7%；表示一半赞成一半不赞成的用户占12.9%；表示非常赞成的用户占5.6%（如图19-17所示）。广东省上网用户对“使用互联网容易结交不好的朋友”观点表示不赞成的占多数。

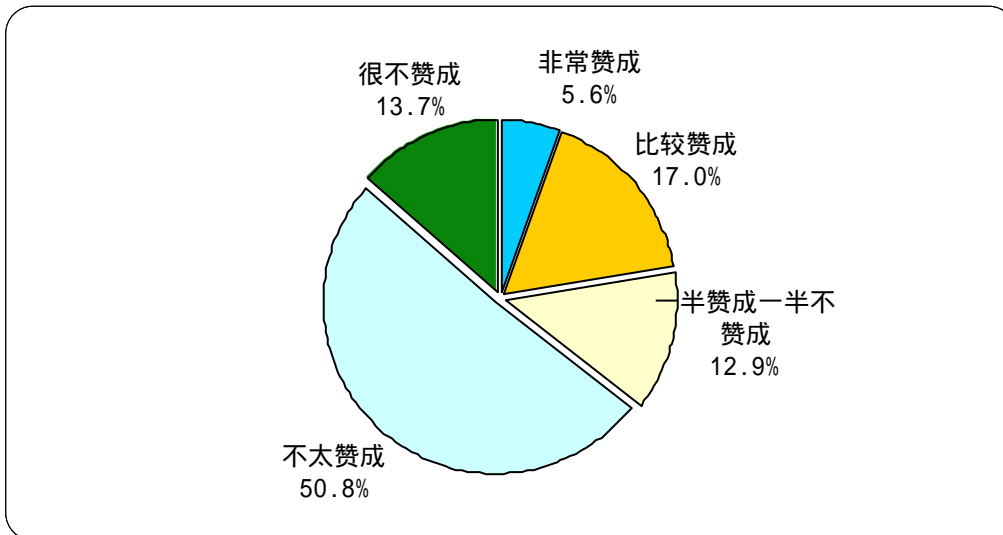


图 19-17 用户对“使用互联网容易结交不好的朋友”观点的看法

(4) 关于“使用互联网容易暴露隐私”

关于“使用互联网容易暴露隐私”观点，广东省上网用户中表示不太赞成的用户最多，达到 44.1%；其次是表示比较赞成的用户，占 27.0%；表示很不赞成的用户占 13.5%；表示一半赞成一半不赞成的用户占 11.4%；表示非常赞成的用户只占 4.0%（如图 19-18 所示）。广东省上网用户对“使用互联网容易暴露隐私”观点表示不赞成的占多数。

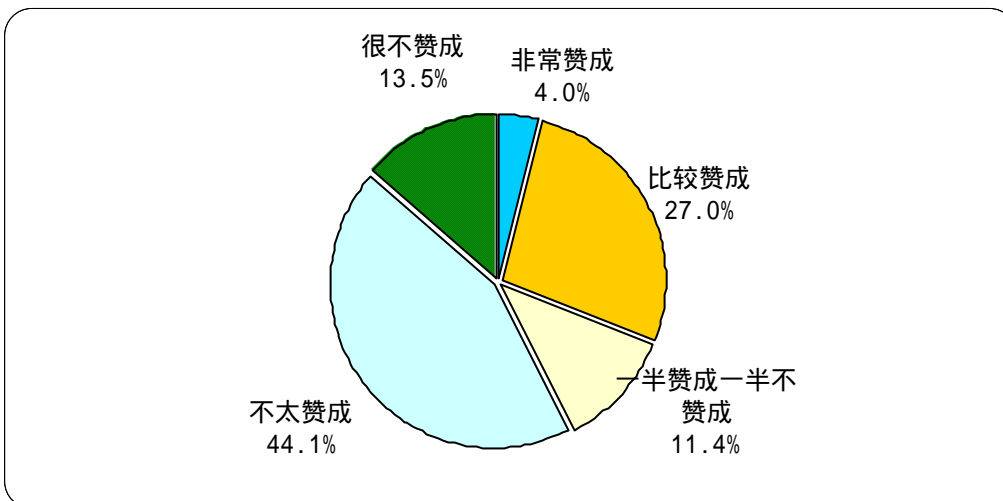


图 19-18 用户对“使用互联网容易暴露隐私”观点的看法

(5) 关于“使用互联网容易受不良信息影响”

关于“使用互联网容易受不良信息影响”观点，广东省上网用户中表示比较赞成的用户最多，达到 33.1%；其次是表示不太赞成的用户，占 32.1%；表示很不赞成的用户占 14.3%；表示一半赞成一半不赞成的用户占 13.0%；表示非常赞成的用户占 7.5%（如图 19-19 所示）。对“使用互联网容易受不良信息影响”观点表示不赞成的用户多于表示赞

成的用户。

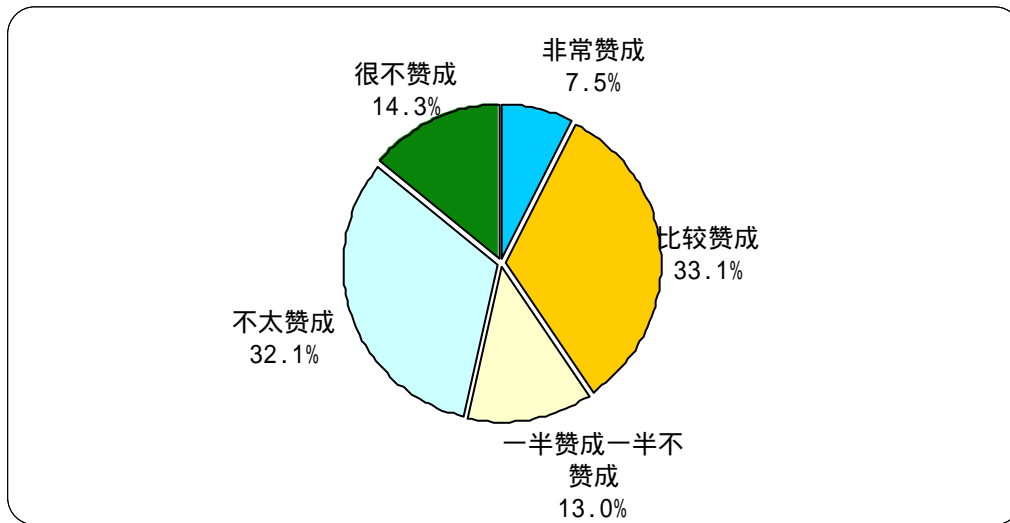


图 19-19 用户对“使用互联网容易受不良信息影响”观点的看法

(6) 对互联网的信任程度

广东省上网用户中对互联网表示比较信任的用户最多，达到 42.8%；其次是表示半信半疑的用户，占 41.9%；表示不太信任的用户占 11.8%；表示完全信任的用户占 3.1%；表示完全不信的用户占 0.4%（如图 19-20 所示）。广东省上网用户中对互联网表示信任的用户多于表示不信任的用户。

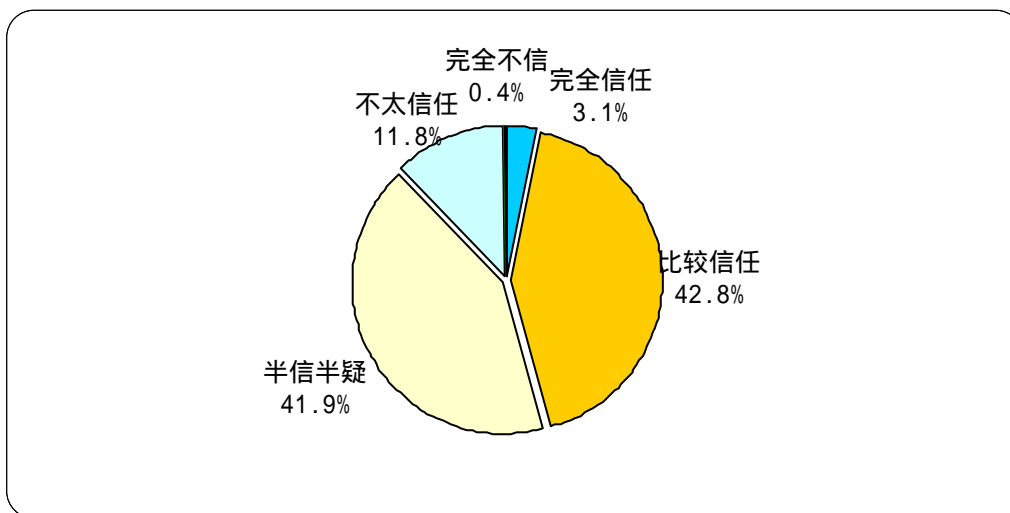


图 19-20 用户对互联网的信任程度

综上所述，广东省上网用户数为 1188 万，上网计算机数为 643 万台，CN 下注册域名数为 63289 个，WWW 站点数为 121917 个。

其中住宅电话覆盖的上网用户（不包括住校大学生）中以男性、未婚者、35 岁以下的

年轻人为主体，受教育程度为高中（中专）的比例最高，个人月收入在 500 元以下的用户最多。在职业上以学生为最多，在行业上制造业用户所占比例最高。

用户每月花费的上网费用主要集中在 200 元及以下，平均每周上网 4.3 天，12.8 个小时，使用互联网的高峰时间在晚上。用户人均拥有 1.5 个 E-mail 账号，其中免费的 E-mail 帐号为 1.3 个，平均每周收到 5.0 封电子邮件（不包括垃圾邮件），收到垃圾邮件 8.2 封，每周发出电子邮件 4.1 封。用户上网最主要的目的是获取信息。

广东省上网用户对“使用互联网可以提高工作/学习和生活的效率”观点表示赞成的用户占多数，对“在单位/学校/邻里中，会上网的人好像高人一等”观点、“使用互联网容易结交不好的朋友”观点、“使用互联网容易暴露隐私”观点均为表示不赞成的用户居多，对“使用互联网容易受不良信息影响”观点表示不赞成的用户多于表示赞成的用户，对互联网表示信任的用户多于表示不信任的用户。