

# 河北省互联网发展状况

## (一) 宏观概况

### 1、上网用户人数：

河北省上网用户人数为 387 万，占全国上网用户总人数的比例为 4.1%，是河北省总人口的 5.7%。与第十三次调查结果相比，河北省上网用户人数增加 98 万人，增长率为 33.9%，占全国上网用户总人数的比例增加 0.5%，占河北省总人口比例增加 1.4%（如图 3-1 所示）。

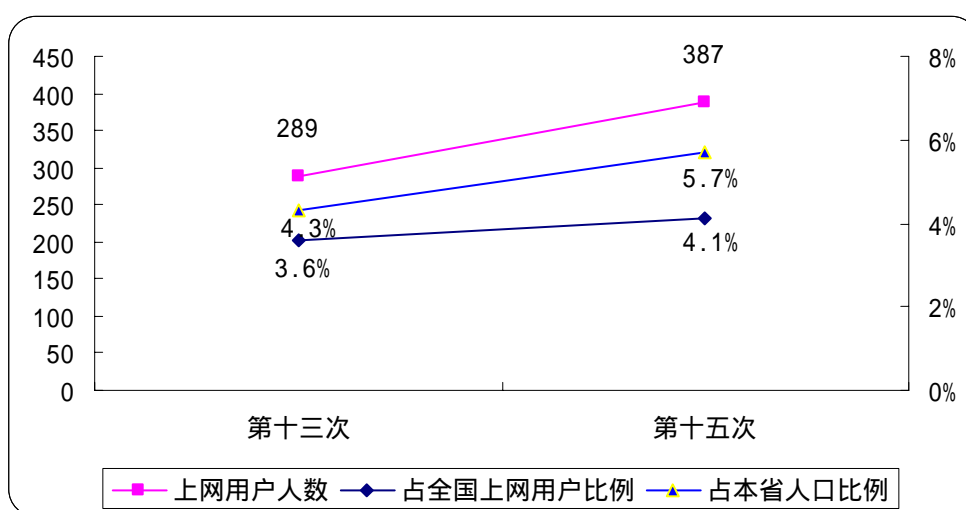


图 3-1 历次调查上网用户人数

### 2、上网计算机数：

河北省上网计算机数为 204 万台，占全国上网计算机总数的比例为 4.9%。与第十三次调查结果相比，河北省上网计算机数增加 78 万台，增长率为 61.9%，占全国上网计算机总数的比例增加 0.8%（如图 3-2 所示）。

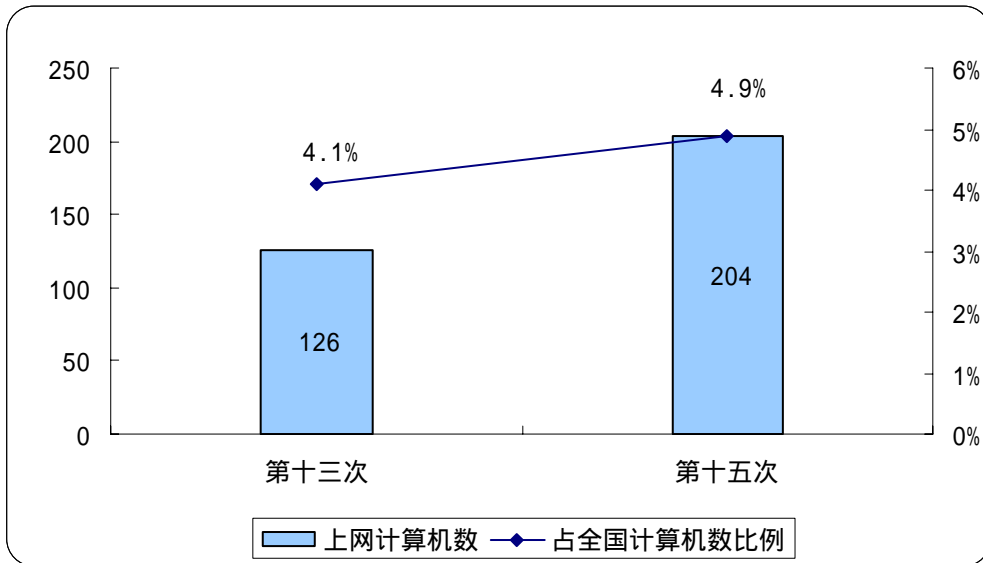


图 3-2 历次调查上网计算机数

### 3、CN 下注册域名数（不含 EDU）：

河北省 CN 下注册域名数量为 7551 个，占全国 CN 下注册域名总数的比例为 1.8%。与第十三次调查结果相比，河北省 CN 下注册域名数增加 1416 个，增长率为 23.1%，占全国 CN 下注册域名总数的比例保持不变（如图 3-3 所示）。

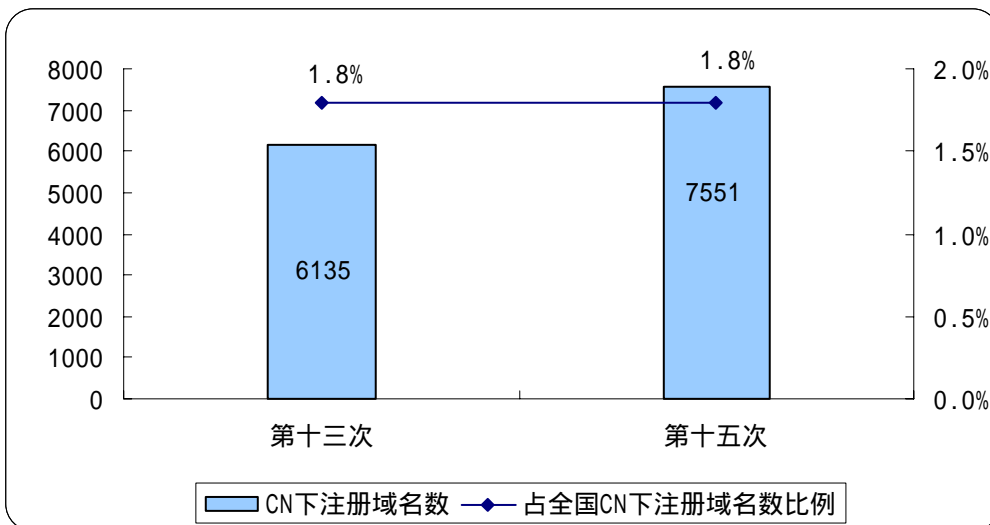


图 3-3 历次调查 CN 下注册域名数（不含 EDU）

### 4、WWW 站点数（包括 .CN、.COM、.NET、.ORG 下的网站）：

河北省 WWW 站点数为 16574 个，占全国 WWW 站点数的比例为 2.5%。与第十三次调查结果相比，河北省 WWW 站点数增加 1064 个，增长率为 6.9%，占全国 WWW 站点总数的比例减少 0.1%（如图 3-4 所示）。

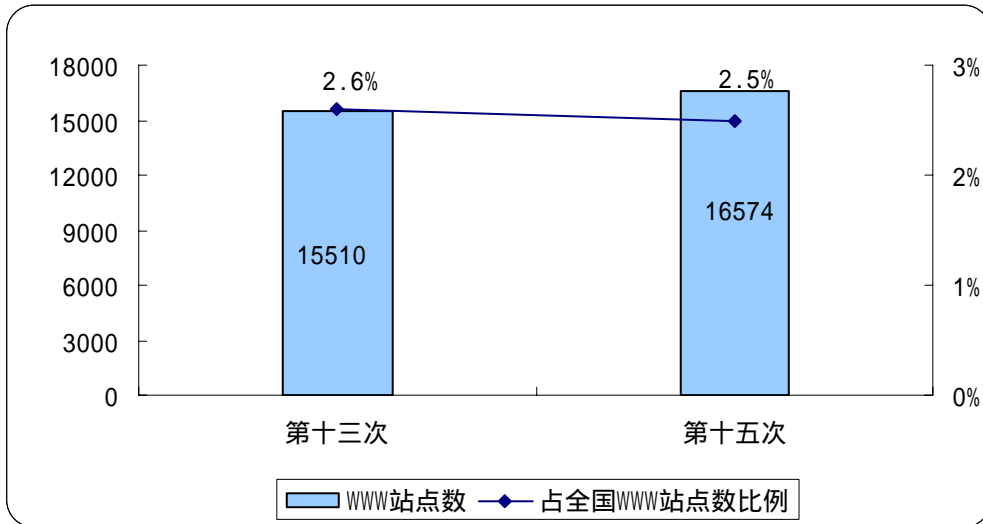


图 3-4 历次调查 WWW 站点数

## （二）互联网用户行为意识调查结果

### 1、用户个人信息

#### （1）用户的性别

河北省上网用户中，男性占 60.1%，女性占 39.9%（如图 3-5 所示）。男性占据上网用户主体。

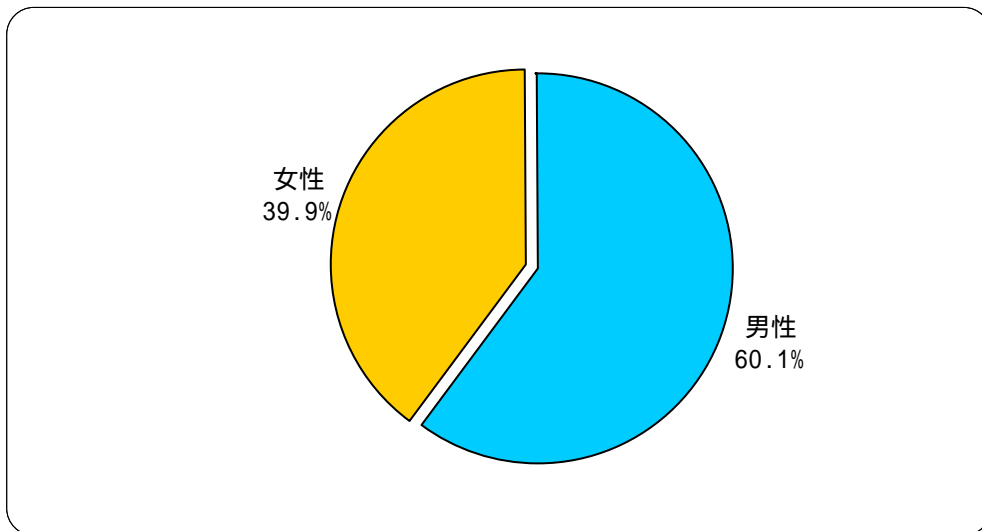


图 3-5 用户性别分布

#### （2）用户的年龄分布

河北省上网用户中，18-24 岁的用户所占比例最高，达到 26.0%；其次是 18 岁以下的用户，占 18.1%；25-30 岁和 41-50 岁的用户所占比例均为 15.3%；31-35 岁的用户占

13.0%；36-40岁的用户占9.6%；50岁以上的用户占2.8%（如图3-6所示）。

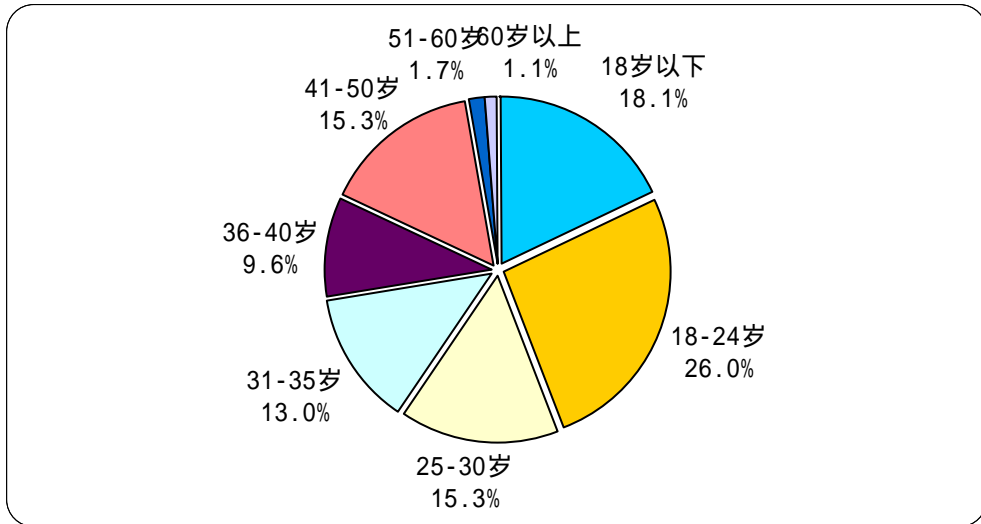


图 3-6 用户年龄分布

### (3) 用户的婚姻状况

河北省上网用户中，已婚者占55.8%，未婚者占44.2%（如图3-7所示）。已婚者占上网用户主体。

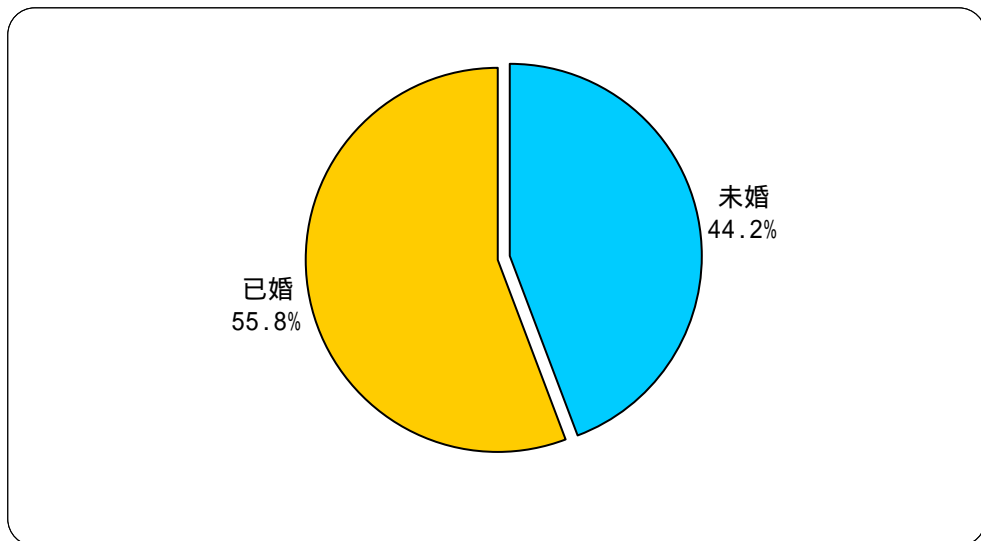


图 3-7 用户婚姻状况分布

### (4) 用户的受教育程度

河北省上网用户中，受教育程度为高中（中专）和本科的最多，二者所占比例皆为27.2%；其次是受教育程度为高中（中专）以下的用户，占22.2%；受教育程度为大专的用户占21.1%；受教育程度为硕士和博士的用户较少，分布只占1.7%和0.6%（如图3-8所示）。

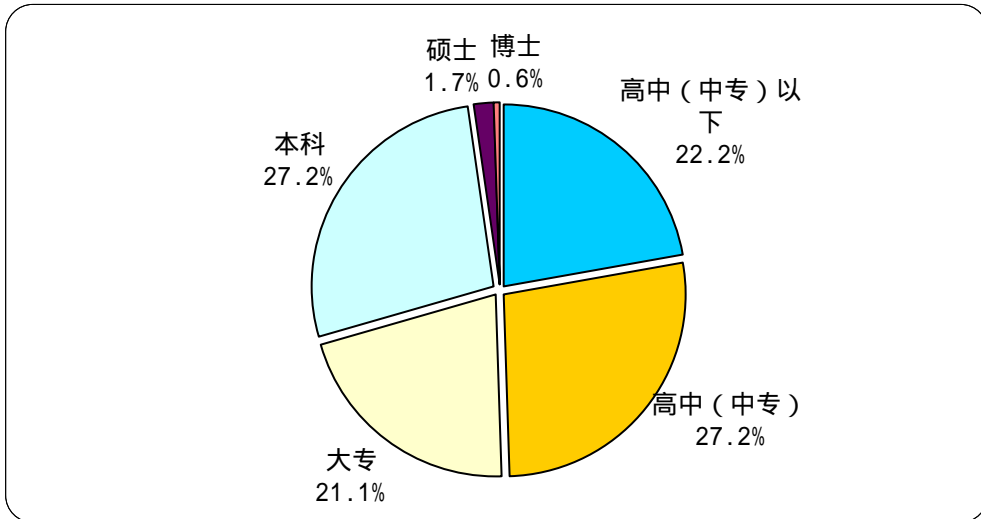


图 3-8 用户受教育程度分布

(5) 用户的行业分布 (不包括军人、学生和无业人员)

河北省上网用户中,从事教育业的用户最多,占 20.6%;其次是从事制造业的用户,所占比例为 14.5%;从事公共管理和社会组织的用户占 12.2%;从事 IT 业的用户占 6.9%;从事金融业的用户占 5.5%;从事居民服务业的用户占 5.3%;从事建筑业的用户占 5.2%;从事卫生、社会保障和社会福利业的用户占 3.9%;从事交通运输、仓储业的用户占 3.7%;从事电力、燃气及水的生产和供给业用户占 3.1%;从事农、林、牧、渔业的用户占 3.0%;从事专业技术服务业、批发和零售业的用户均占 2.3%;从事咨询服务业的用户占 1.5%;从事其他行业的上网用户相对较少(如图 3-9 所示)。

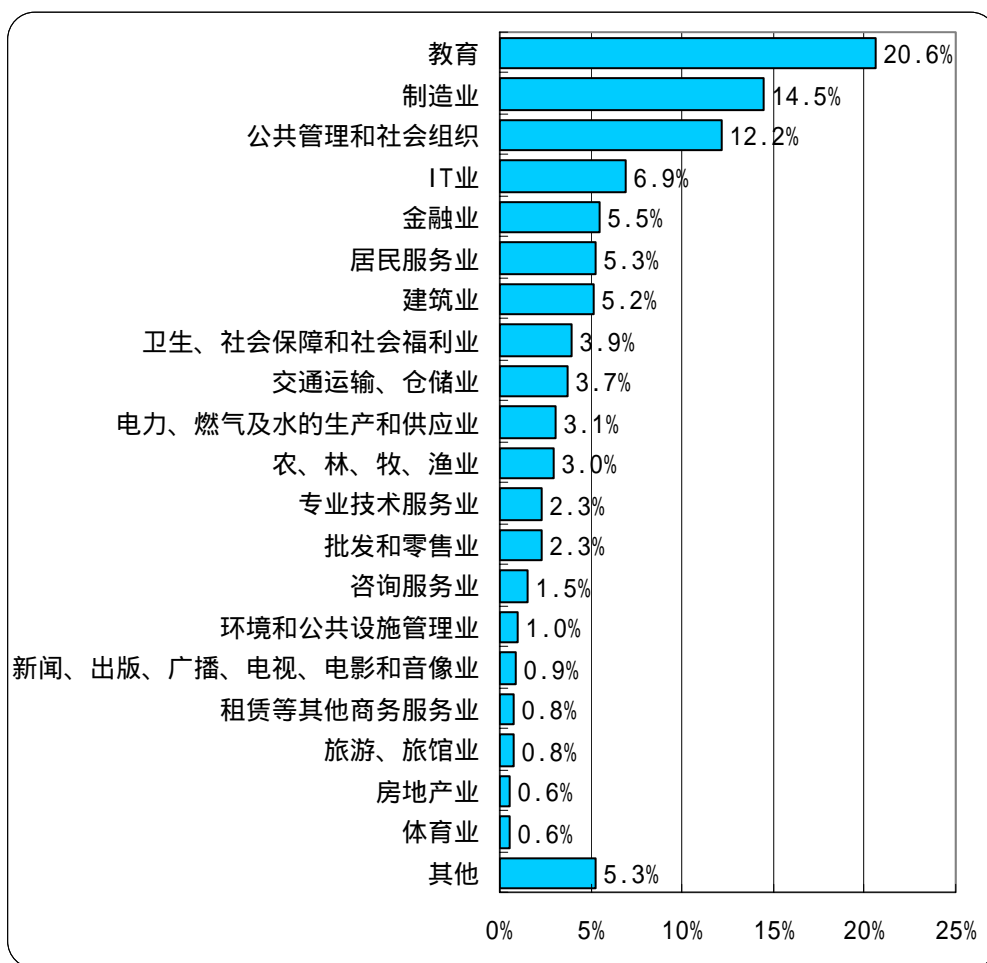


图 3-9 用户的行业分布

#### (6) 用户的职业分布

河北省上网用户中，学生所占的比例最多，达到 22.4%；其次是教师，所占比例为 14.2%；专业技术人员占 12.0%；商业、服务业人员占 9.3%；国家机关、党群组织工作人员占 8.7%；企事业单位管理人员占 8.2%；生产、运输设备操作人员及有关人员占 7.7%；无业人员占 6.0%；办事员等协助人员占 4.4%（如图 3-10 所示）。

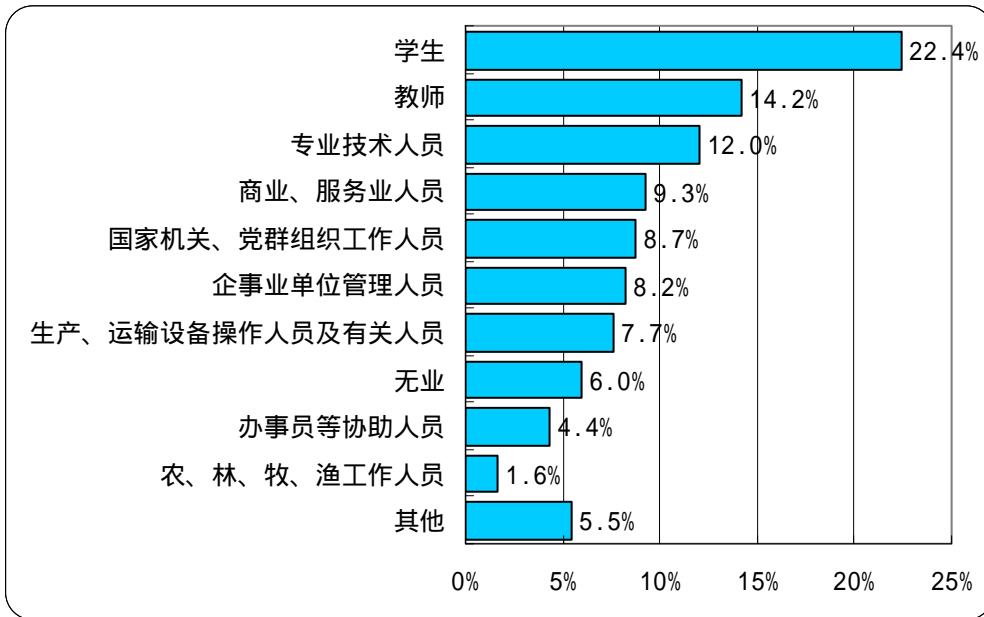


图 3-10 用户的职业分布

(7) 用户的个人月收入

河北省上网用户中，个人月收入在 501-1000 元的最多，达到 27.3%；其次是 500 元以下的用户，所占比例为 22.7%；个人月收入为 1001-1500 元的用户所占比例为 15.7%；个人月收入为 1501-2000 元的用户占 11.0%；个人月收入为 2001-2500 元的用户占 8.1%；无收入的用户占 5.8%；个人月收入为 2501-3000 元的用户占 3.5%；个人月收入在 3000 元以上的用户所占比例为 5.9%（如图 3-11 所示）。

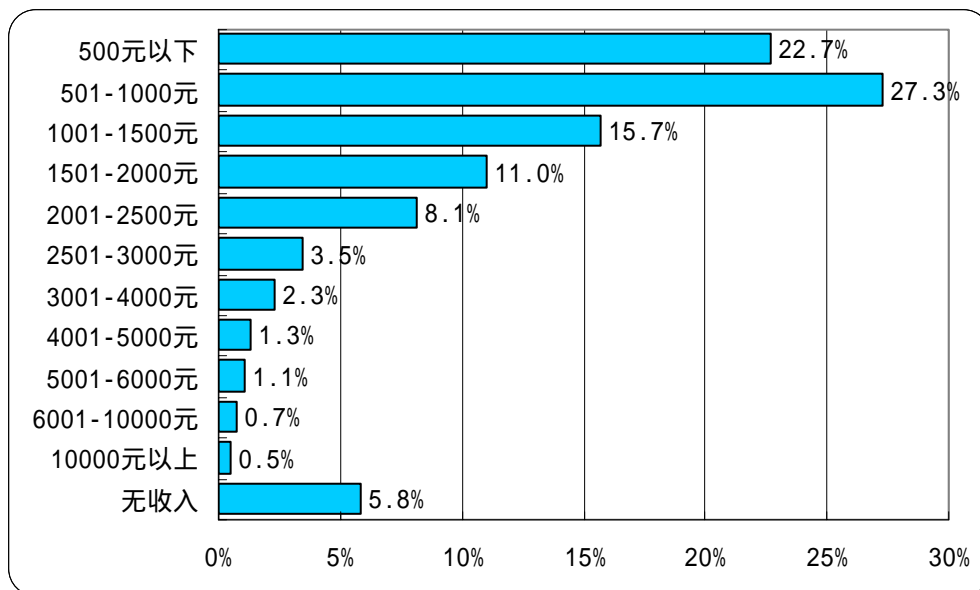


图 3-11 用户的个人月收入分布

## 2、用户对互联网的使用情况

### (1) 用户每月实际花费的上网费用

河北省上网用户中，每月实际花费的上网费用（仅限于上网费及上网电话费，不包括使用网络服务的费用）以低于 50 元的居多，占 49.7%；其次是每月实际花费的上网费用在 51-100 元的用户，所占比例为 39.4%；每月实际花费的上网费用在 100 元以上的用户很少，只占 10.9%（如图 3-12 所示）。河北省上网用户每月实际花费的上网费用集中在 100 元及以下。

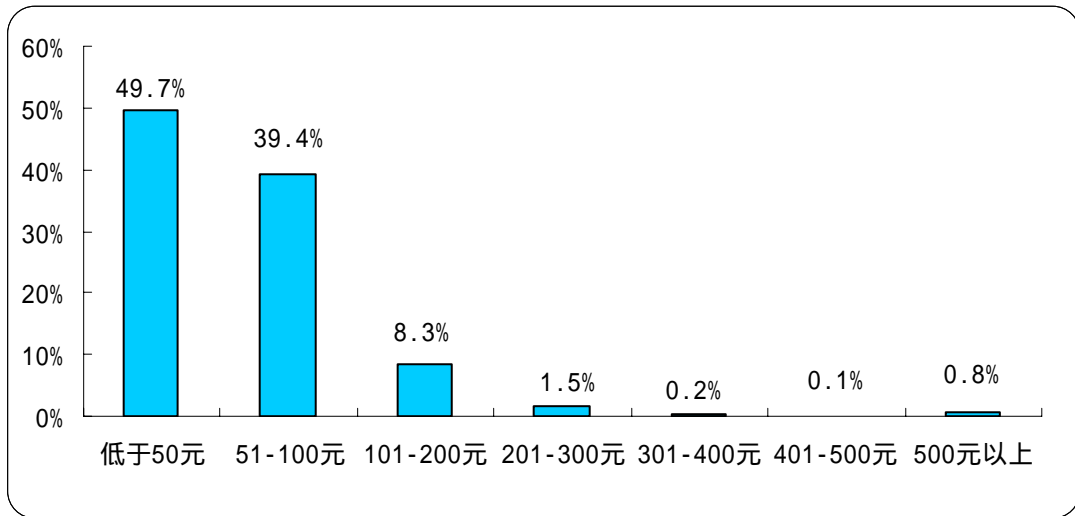


图 3-12 用户的上网费用分布

### (2) 用户平均每周上网时间

河北省上网用户平均每周上网时间为 12.1 小时。

### (3) 用户平均每周上网天数

河北省上网用户平均每周上网天数为 4.1 天。

### (4) 用户通常上网时间

河北省上网用户的上网时间在一天中波动较大：凌晨 1 点至早上 7 点钟是用户最少上网的时间，从早上 8 点钟起上网的人逐渐增加，到上午 9 点达到一天当中的第一个高峰，有 26.2% 的用户在这一时间上网；10 点略有回落，经历 12 点的小高峰后在 15 点、16 点达到第二个高峰，分别有 36.1% 的用户在这一时间上网；此后上网人数开始下降；从晚上 19 点开始上网人数激增，到晚上 21 点的时候达到一天中的顶峰，有 51.9% 的用户在这一时间上网，这之后上网人数又急剧减少（如图 3-13 所示）。日常生活的作息时间在一定程度上影响着人们使用互联网的时间，河北省上网用户使用互联网的高峰时间在晚上。

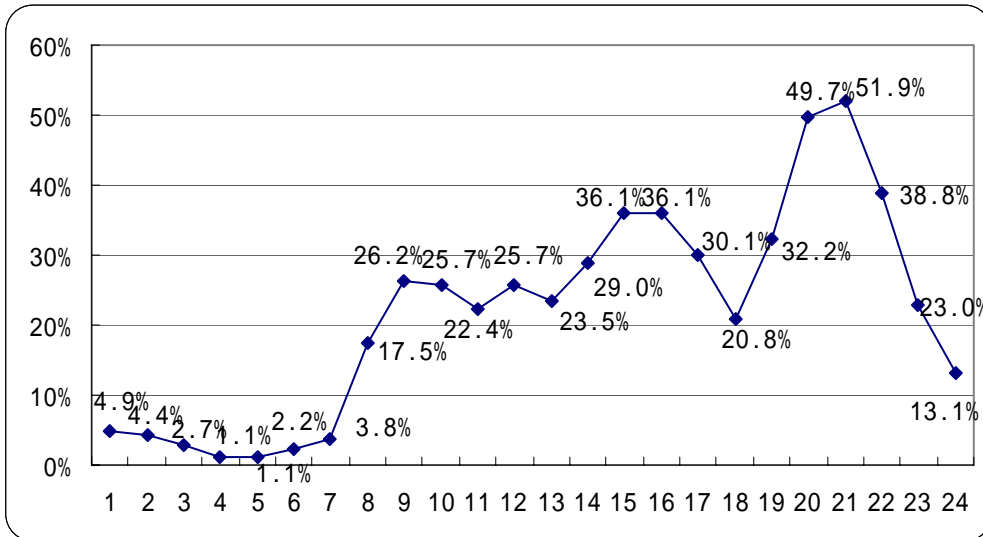


图 3-13 用户的上网时间分布

(5) 用户拥有 E-mail 帐号数

河北省上网用户拥有 E-mail 帐号平均值为 1.3 ,其中免费 E-mail 帐号平均值为 1.1。

(6) 用户平均每周收发的电子邮件数

河北省上网用户平均每周收到电子邮件数(不包括垃圾邮件)为 4.3 封, 收到垃圾邮件数 10.0 封, 发出电子邮件数 3.9 封。

(7) 用户上网最主要的目的

河北省上网用户上网的最主要目的以获取信息最多, 达到 38.8%; 其次是休闲娱乐, 所占比例为 32.2%; 排在第三位的是学习, 有 13.7% 的用户选择; 选择交友的用户占 6.0%; 选择其他上网目的的用户相对较少 (如图 3-14 所示)。

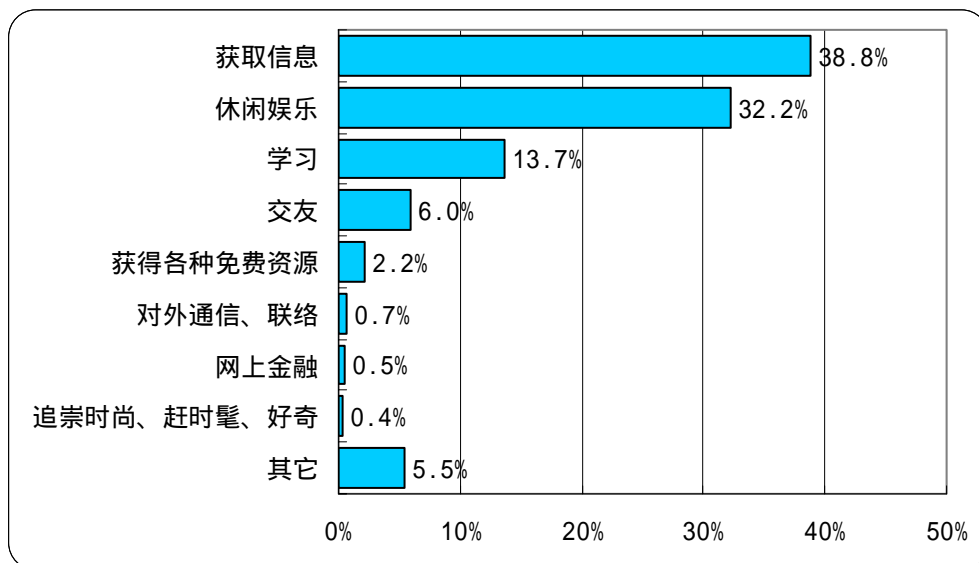


图 3-14 用户的上网目的

### 3、用户对互联网的看法

#### (1) 关于“使用互联网可以提高工作/学习和生活的效率”

关于“使用互联网可以提高工作/学习和生活的效率”的观点，河北省上网用户表示比较赞成的最多，达到 60.1%；其次是表示非常赞成的，所占比例为 31.7%；表示一半赞成一半不赞成的用户占 6.6%；表示不赞成的用户所占比例非常小，只有 1.6%（如图 3-15 所示）。河北省上网用户对“使用互联网可以提高工作/学习和生活的效率”的观点表示赞成的占绝大多数。

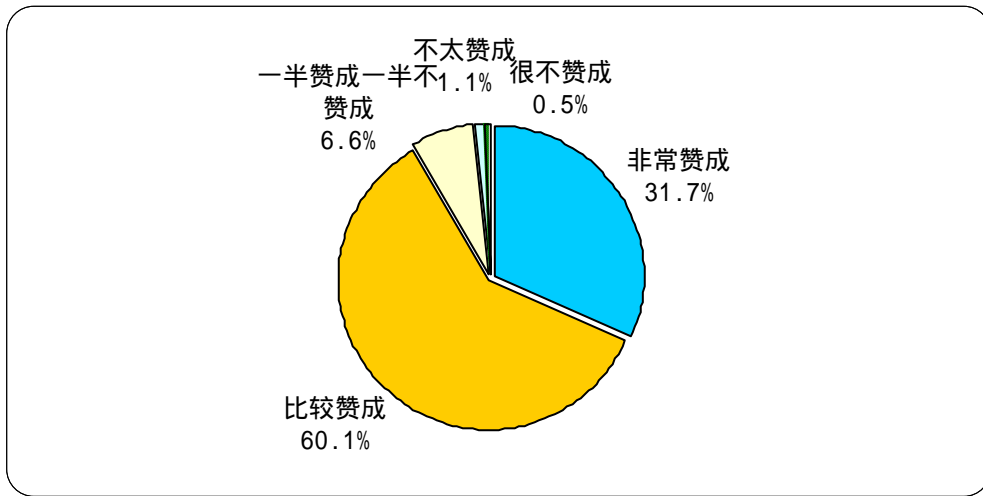


图 3-15 对“使用互联网可以提高工作/学习和生活的效率”观点的看法

#### (2) 关于“在单位/学校/邻里中，会上网的人好像高人一等”

关于“在单位/学校/邻里中，会上网的人好像高人一等”的观点，河北省上网用户表示不太赞成的最多，达到 50.3%；其次是表示很不赞成的，所占比例为 21.9%；表示比较赞成的用户所占比例为 18.0%；表示一半赞成一半不赞成的用户所占比例为 6.0%；表示非常赞成的用户所占比例只有 3.8%（如图 3-16 所示）。河北省上网用户对“在单位/学校/邻里中，会上网的人好像高人一等”的观点表示不赞成的占多数。

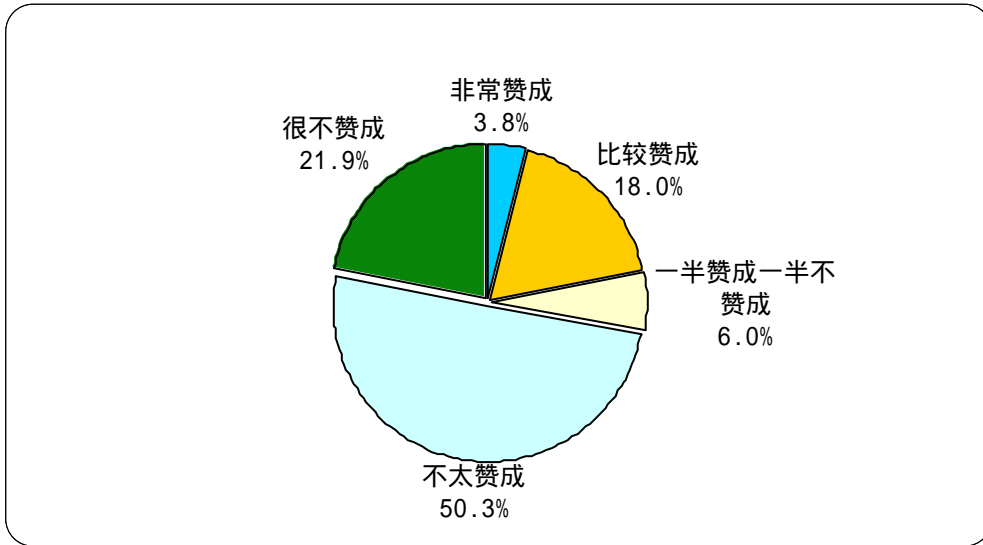


图 3-16 对“在单位/学校/邻里中，会上网的人好像高人一等”观点的看法

(3) 关于“使用互联网容易结交不好的朋友”

关于“使用互联网容易结交不好的朋友”的观点，河北省上网用户表示不太赞成的最多，达到 44.8%；其次是比较赞成的用户，所占比例为 20.2%；表示很不赞成的用户所占比例为 16.4%；表示一半赞成一半不赞成的用户占 13.7%；表示非常赞成的用户最少，只有 4.9%（如图 3-17 所示）。河北省上网用户对“使用互联网容易结交不好的朋友”的观点表示不赞成的居多。

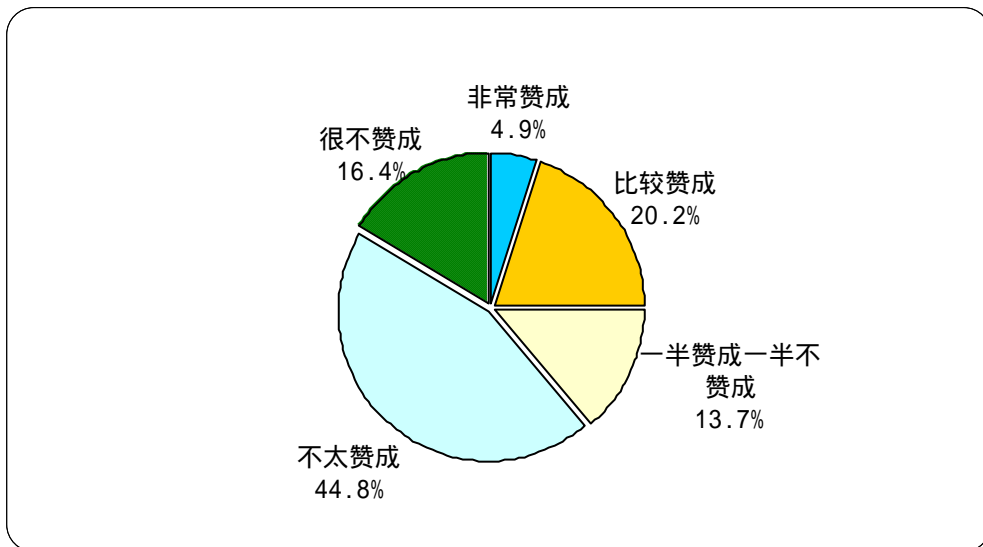


图 3-17 对“使用互联网容易结交不好的朋友”观点的看法

(4) 关于“使用互联网容易暴露隐私”

关于“使用互联网容易暴露隐私”的观点，河北省上网用户表示不太赞成的最多，达到 49.4%；其次是表示一半赞成一半不赞成的用户，所占比例为 15.7%；表示比较赞成

的用户所占比例为 15.2% ;表示很不赞成的用户所占比例为 14.6% ;表示非常赞成的用户占 5.1% (如图 3-18 所示)。河北省上网用户对“使用互联网容易暴露隐私”的观点表示不赞成的居多。

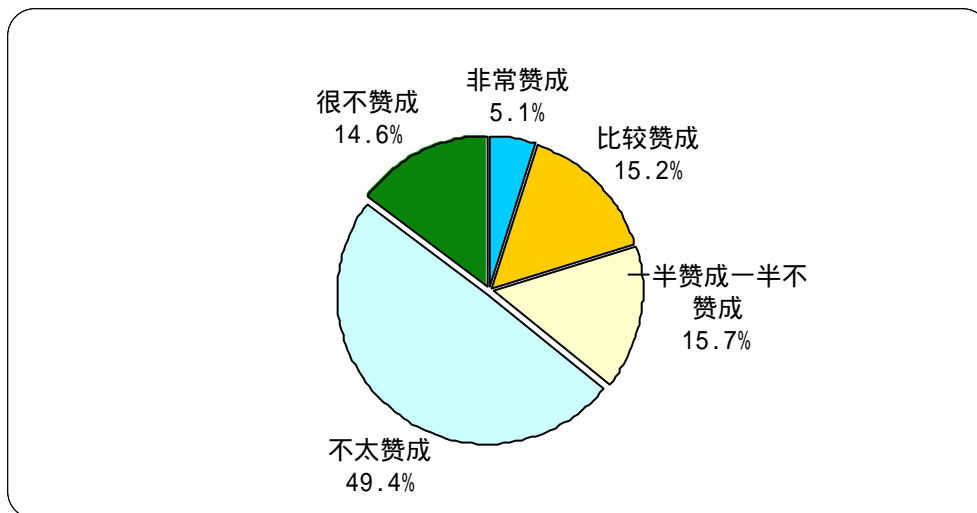


图 3-18 对“使用互联网容易暴露隐私”观点的看法

(5) 关于“使用互联网容易受不良信息影响”

关于“使用互联网容易受不良信息影响”的观点，河北省上网用户表示不太赞成的最多，达到 33.5% ;其次是表示比较赞成的用户，所占比例为 33.0% ;表示一半赞成一半不赞成的用户所占比例为 12.6% ;表示很不赞成的用户所占比例为 11.0% ;表示非常赞成的用户所占比例为 9.9% (如图 3-19 所示)。河北省上网用户对“使用互联网容易受不良信息影响”的观点表示不赞成的略多于表示赞成的。

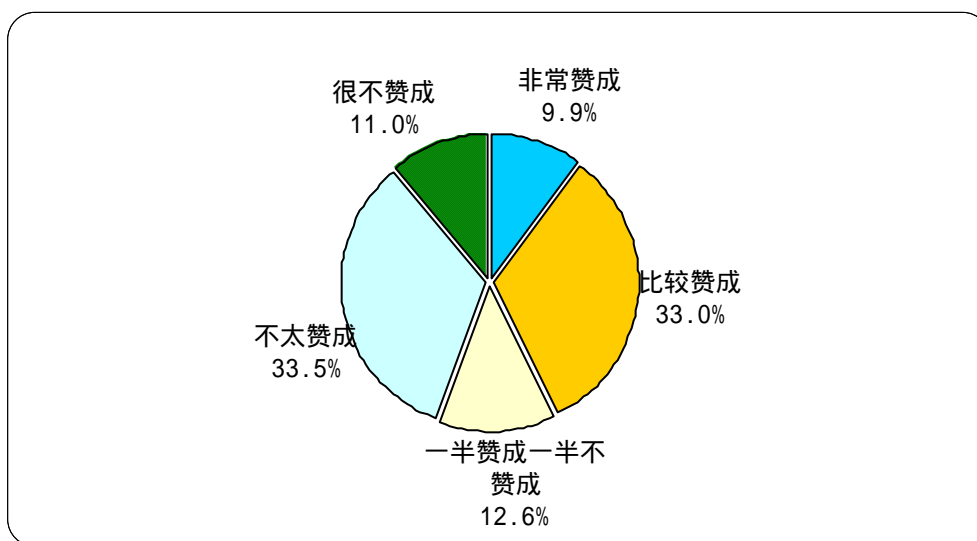


图 3-19 对“使用互联网容易受不良信息影响”观点的看法

### (6) 对互联网的信任程度

河北省上网用户对互联网表示比较信任的最多，所占比例为 53.0%；其次是对互联网表示半信半疑的，所占比例为 34.4%；对互联网表示不太信任的用户占 7.7%；对互联网表示完全信任的用户占 4.9%（如图 3-20 所示）。河北省上网用户对互联网表示比较信任的占多数。

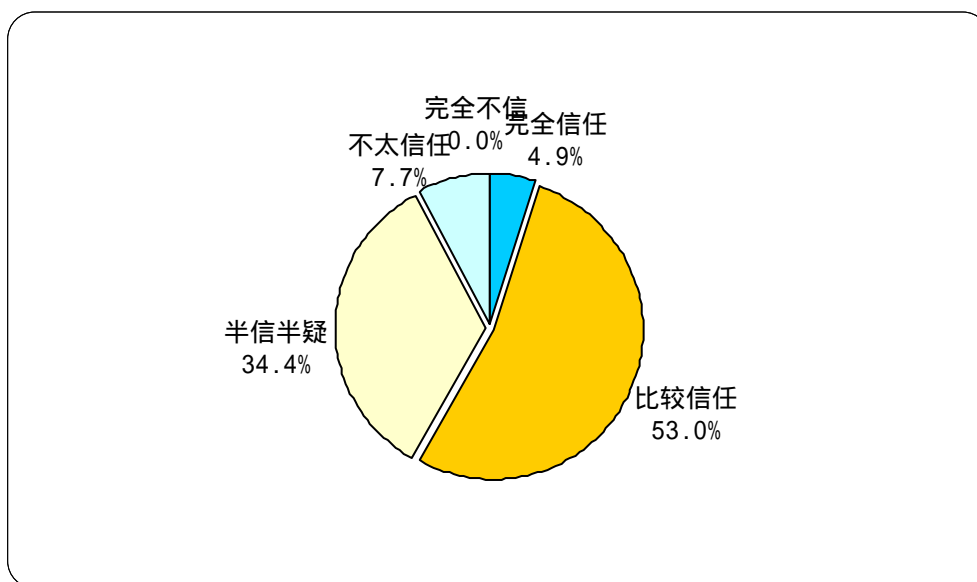


图 3-20 用户对互联网的信任程度

综上所述，河北省上网用户数为 387 万人，上网计算机数为 204 万台，CN 下注册域名数量为 7551 个，WWW 站点数为 16574 个。

其中住宅电话覆盖的上网用户（不包括住校大学生）中以男性、已婚者占主体，年龄在 18-24 岁的所占比例最高，受教育程度为高中（中专）和本科的最多，职业为学生的用户比例最多，从事教育业的用户最多，个人月收入在 501-1000 元的最多。

用户每月实际花费的上网费用集中在 100 元及以下，平均每周上网时间为 12.1 小时，平均每周上网天数为 4.1 天，使用互联网的高峰时间在晚上。用户拥有 E-mail 帐号平均值为 1.3，其中免费 E-mail 帐号平均值为 1.1，平均每周收到电子邮件数（不包括垃圾邮件）为 4.3 封，收到垃圾邮件数 10.0 封，发出电子邮件数 3.9 封。用户上网的最主要目的为获取信息。

河北省上网用户对“使用互联网可以提高工作/学习和生活的效率”的观点表示赞成的占绝大多数，对“在单位/学校/邻里中，会上网的人好像高人一等”观点、“使用互联网容易结交不好的朋友”观点、“使用互联网容易暴露隐私”观点皆为表示不赞成的用户居多，

对“使用互联网容易受不良信息影响”的观点表示不赞成的略多于表示赞成的。对互联网表示比较信任的占多数。