

# 吉林省互联网发展状况

## (一) 宏观概况

### 1、上网用户人数：

吉林省上网用户人数为 179 万，占全国上网用户总人数的比例为 1.9%，是吉林省总人口的 6.6%。与第十三次调查结果相比，吉林省上网用户人数增加 32.5 万，增长率为 22.2%，占全国上网总人数的比例增加 0.1%，占吉林省总人口比例增加 1.2%（如图 7-1 所示）。

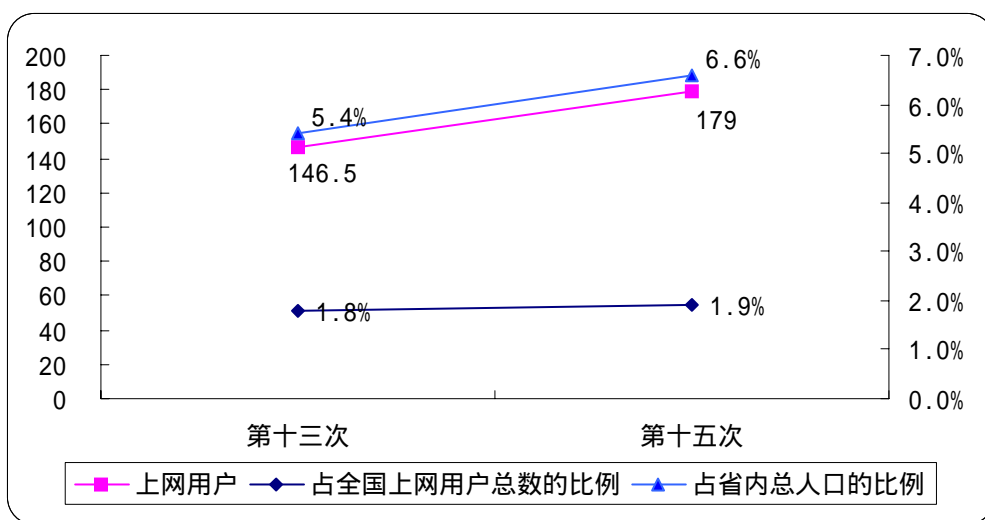


图 7-1 历次调查上网用户人数比较

### 2、上网计算机数：

吉林省上网计算机数为 72 万台，占全国上网计算机总数的比例为 1.7%。与第十三次调查结果相比，吉林省上网计算机数增加 23 万台，增长率为 46.9%，占全国上网计算机总数的比例增加 0.1%（如图 7-2 所示）。

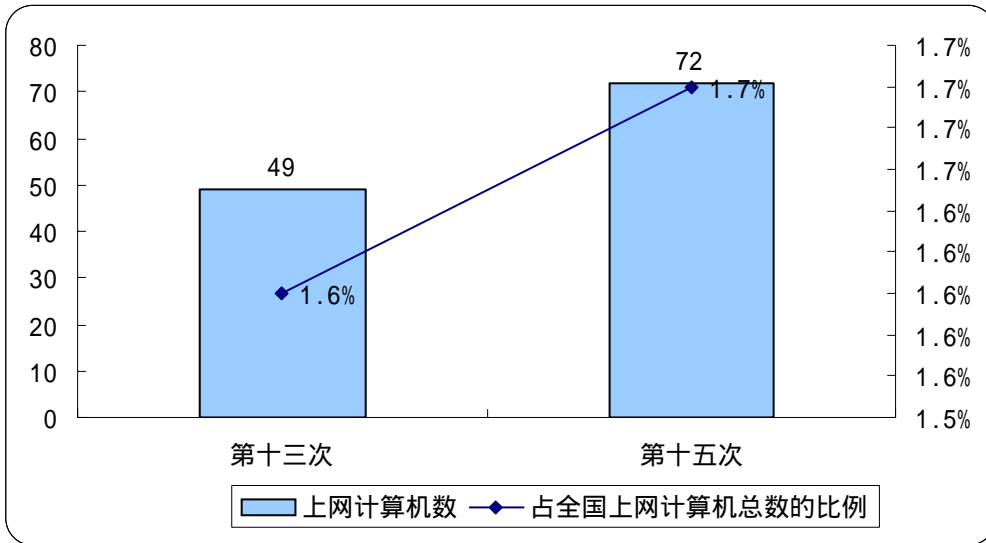


图 7-2 历次调查上网计算机数比较

### 3、CN 下注册域名数（不含 EDU）：

吉林省 CN 下注册域名数量为 5004 个，占全国 CN 下注册域名总数的比例为 1.2%。与第十三次调查结果相比，吉林省 CN 下注册域名数增加 1345 个，增长率为 36.8%，占全国 CN 下注册域名总数比例增加 0.1%（如图 7-3 所示）。

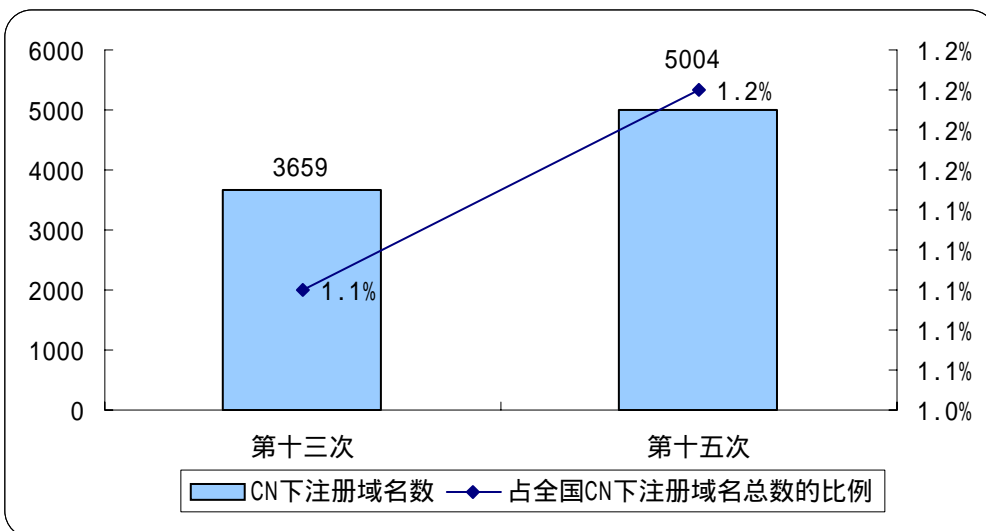


图 7-3 历次调查 CN 下注册域名数比较（不含 EDU）

### 4、WWW 站点数（包括 .CN、.COM、.NET、.ORG 下的网站）：

吉林省 WWW 站点数为 3933 个，占全国 WWW 站点数的比例为 0.7%。与第十三次调查结果相比，吉林省 WWW 站点数增加 144 个，增长率为 3.8%，占全国 WWW 站点数的比例增加 0.1%（如图 7-4 所示）。

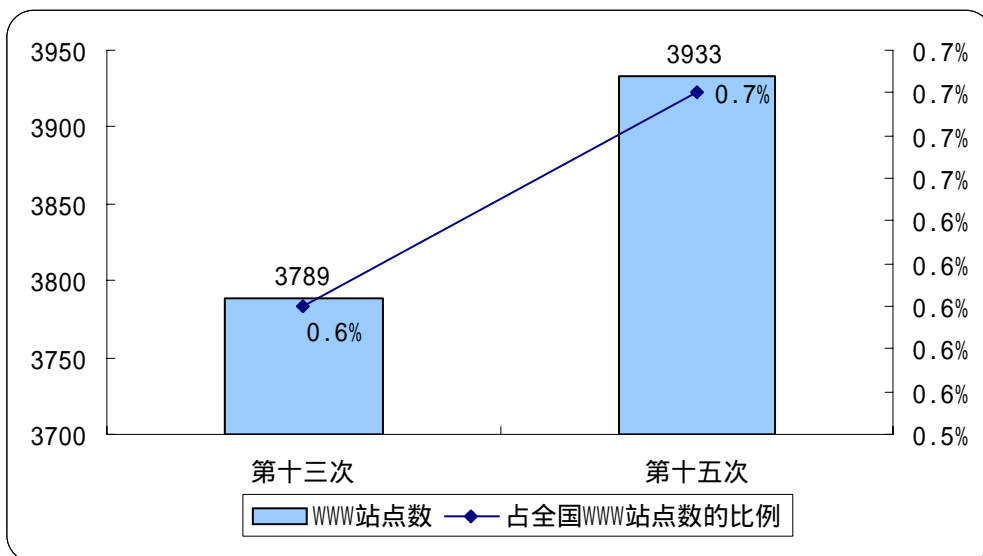


图 7-4 历次调查 WWW 站点数比较

## (二) 互联网用户行为意识调查结果

### 1、用户个人信息

#### (1) 用户的性别

吉林省上网用户中，男性占 63.7%，女性占 36.3%（如图 7-5 所示）。男性占据上网用户主体。

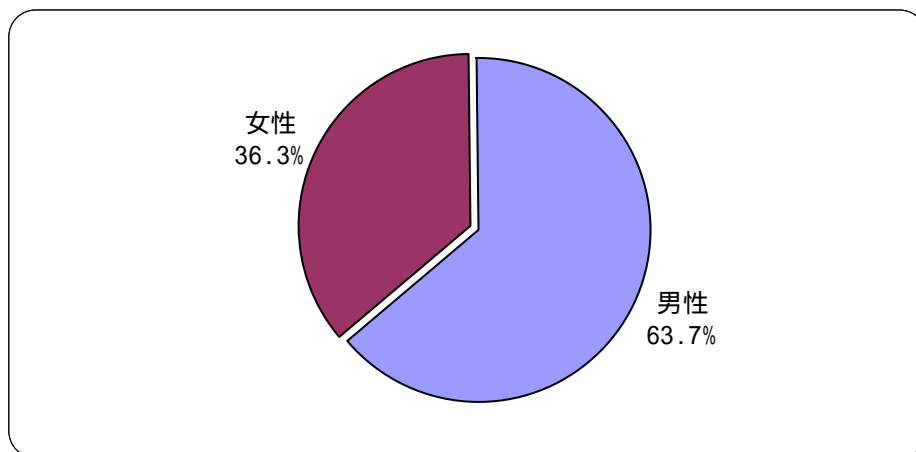


图 7-5 用户性别分布

#### (2) 用户的年龄分布

吉林省上网用户中，18-24 岁的用户所占比例最高，达到 26.0%；其次是 25-30 岁的用户，所占比例为 21.9%；18 岁以下的用户，所占比例为 18.6%；31-35 岁的用户占 14.0%；35 岁以上用户所占比例为 19.5%（如图 7-6 所示）。

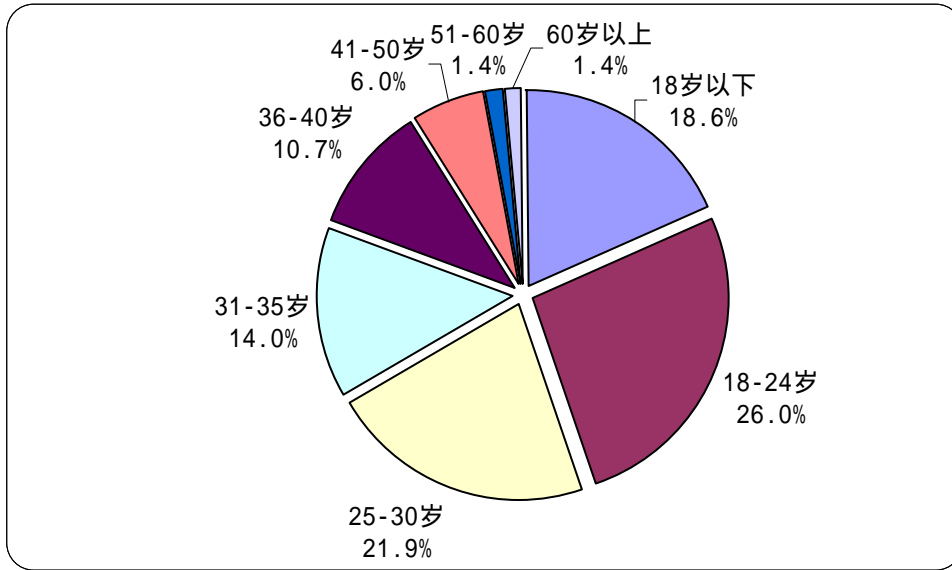


图 7-6 用户年龄分布

### (3) 用户的婚姻状况

吉林省上网用户中，已婚者占 47.8%，未婚者占 52.2%（如图 7-7 所示）。未婚者占上网用户主体。

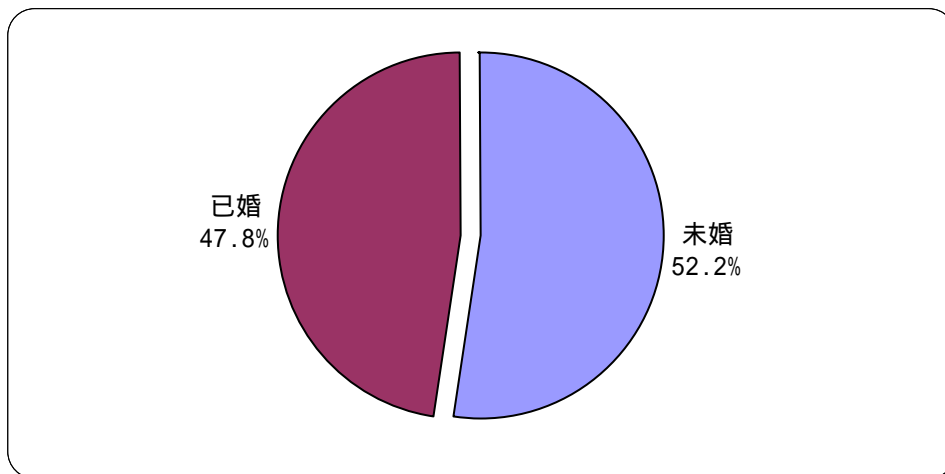


图 7-7 用户婚姻状况分布

### (4) 用户的受教育程度

吉林省上网用户中，受教育程度为高中（中专）的最多，达到 29.3%；其次是受教育程度为本科的用户，所占比例为 26.7%；受教育程度为大专的用户占 24.5%；高中（中专）以下的用户所占比例为 17.3%；硕士以上受教育程度的用户所占比例较小，只有 2.2%（如图 7-8 所示）。

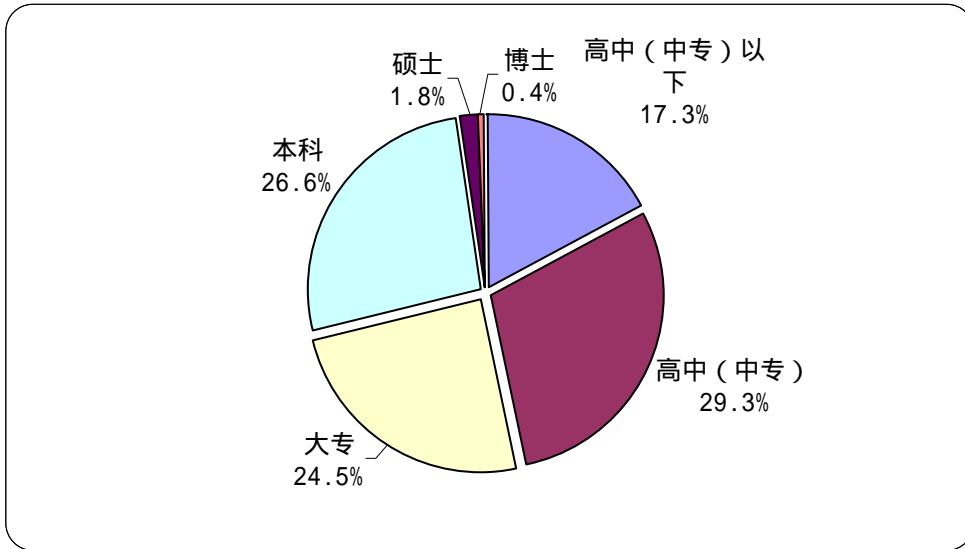


图 7-8 用户受教育程度分布

(5) 用户的行业分布 (不包括军人、学生和失业人员)

吉林省上网用户中，从事制造业的人最多，达到 18.0%；其次是从事公共管理和社会组织业的用户，所占比例为 15.3%；排在第三位的是从事教育业的用户，所占比例为 12.0%；从事批发和零售业的用户所占比例为 10.7%；从事金融业的用户所占比例为 8.0%；从事 IT 业的用户所占比例为 7.3%；从事建筑业的上网用户为 4.7%；从事其他行业的上网用户则较少（如图 7-9 所示）。

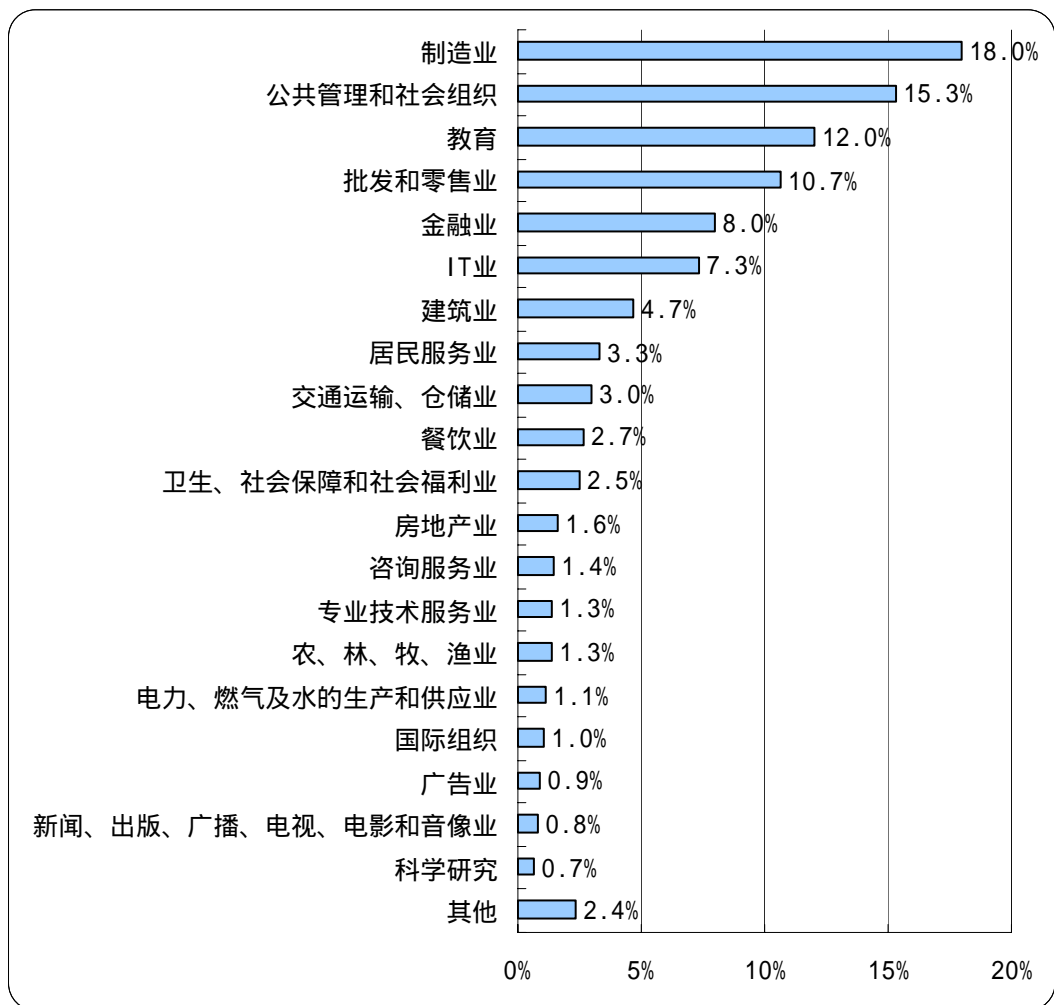


图 7-9 用户的行业分布

#### (6) 用户的职业分布

吉林省上网用户中，学生所占的比例最多，达到 22.1%；其次是专业技术人员，所占比例为 16.4%；排在第三位的是国家机关、党群组织工作人员，所占比例为 11.9%；无业人员所占比例为 11.5%；商业、服务业人员所占比例为 9.7%；企事业单位管理人员所占比例为 9.3%；教师所占比例为 7.5%；其它职业的用户所占比例较少(如图 7-10 所示)。

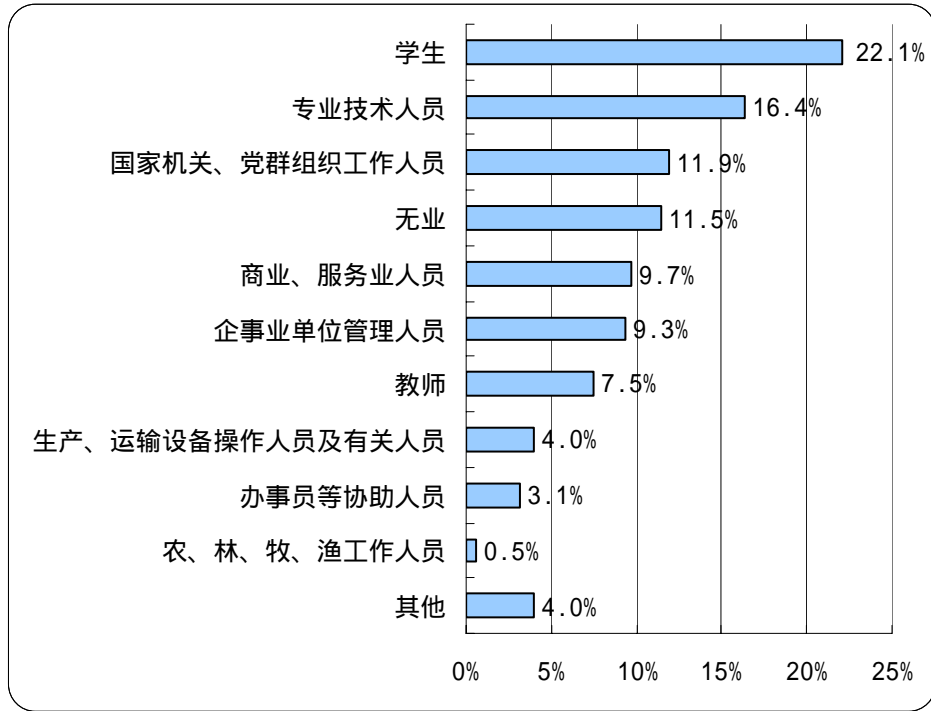


图 7-10 用户的职业分布

#### (7) 用户的个人月收入

吉林省上网用户中，个人月收入在 501-1000 元的最多，达到 29.8%；其次是 500 元以下的用户，所占比例为 21.4%；排在第三位的是月收入在 1001-1500 元的用户，所占比例为 14.9%；月收入在 1501-2000 元的用户所占比例为 9.3%；个人月收入为 2001-2500 元的用户所占比例为 8.4%；无收入用户所占比例和月收入在 2501-3000 元用户所占比例各为 5.1%；个人月收入在 3000 元以上的上网用户所占比例很少（如图 7-11 所示）。

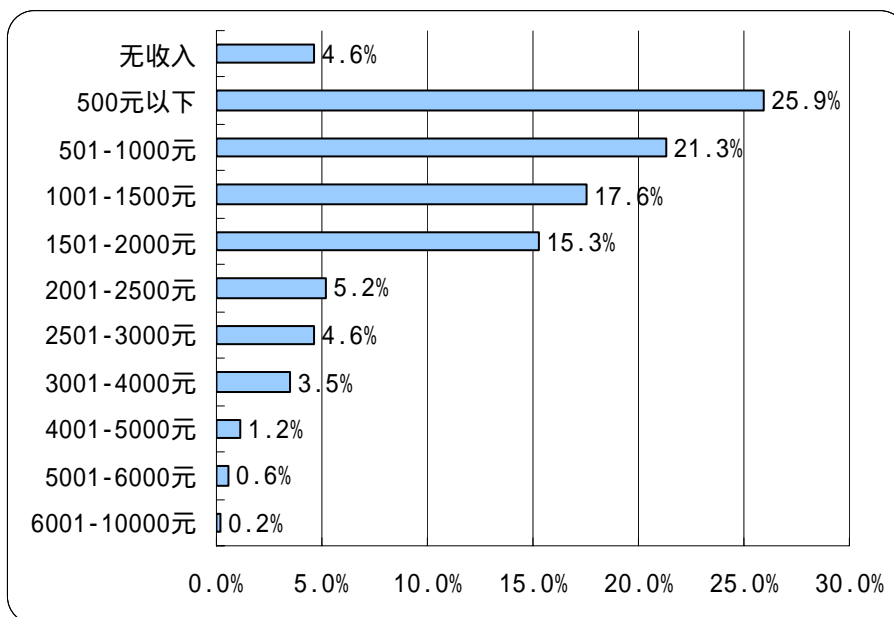


图 7-11 用户的个人月收入分布

## 2、用户对互联网的使用情况

### (1) 用户每月实际花费的上网费用

吉林省上网用户中，每月实际花费的上网费用（仅限于上网费及上网电话费，不包括使用网络服务的费用）以低于 50 元的最多，占 50.0%；其次是每月实际花费的上网费用在 51-100 元的用户，所占比例为 33.9%；每月实际花费的上网费用在 101-200 元的用户，所占比例为 8.9%；每月实际花费的上网费用在 201-300 元的用户，所占比例为 3.9%；每月实际花费的上网费用在 301-400 元的用户，所占比例为 2.2%；每月实际花费的上网费用 400 元以上的用户很少，占 1.1%（如图 7-12 所示）。吉林省上网用户每月实际花费的上网费用在 100 元及以下的较多。

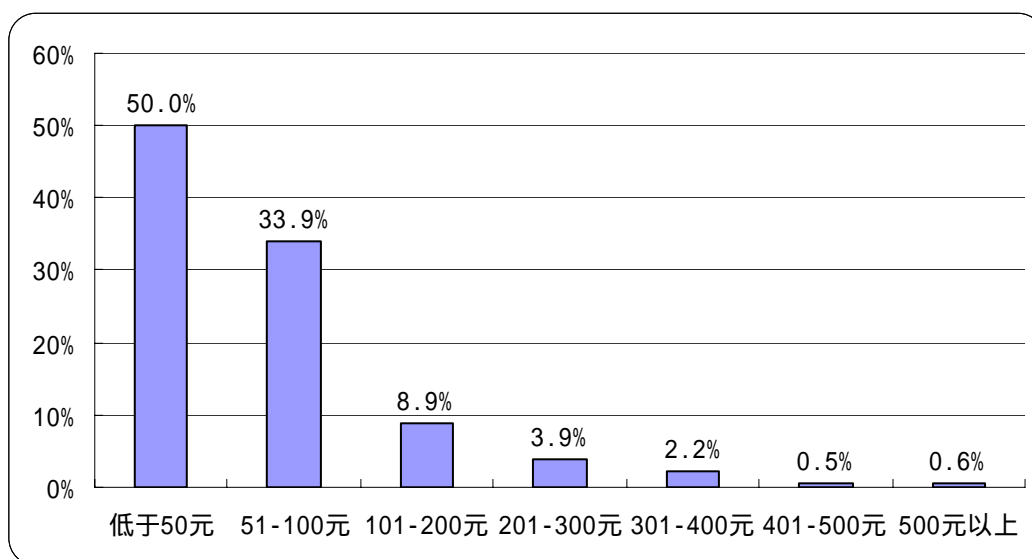


图 7-12 用户的上网费用分布

(2) 用户平均每周上网时间

吉林省上网用户平均每周上网时间为 12.6 小时。

(3) 用户平均每周上网天数

吉林省上网用户平均每周上网天数为 3.9 天。

(4) 用户通常上网时间

吉林省上网用户的上网时间在一天中波动较大：凌晨 1 点至早上 7 点钟是用户最少上网的时间，从早上 8 点钟起上网的人逐渐增加，到上午 10 点达到一天当中的第一个高峰，有 30.9%的用户在这一时间上网；11 点略有回落，13 点又达到一天当中的第二个高峰，有 35.2%的用户在这一时间上网；此后上网人数开始下降；从晚上 18 点开始上网人数激增，到晚上 20 点的时候达到一天中的顶峰，有 53.9%的用户在这一时间上网，这之后上网人数又急剧减少（如图 7-13 所示）。日常生活的作息时间在一定程度上影响着人们使用互联网的时间，吉林省上网用户使用互联网的高峰时间在晚上。

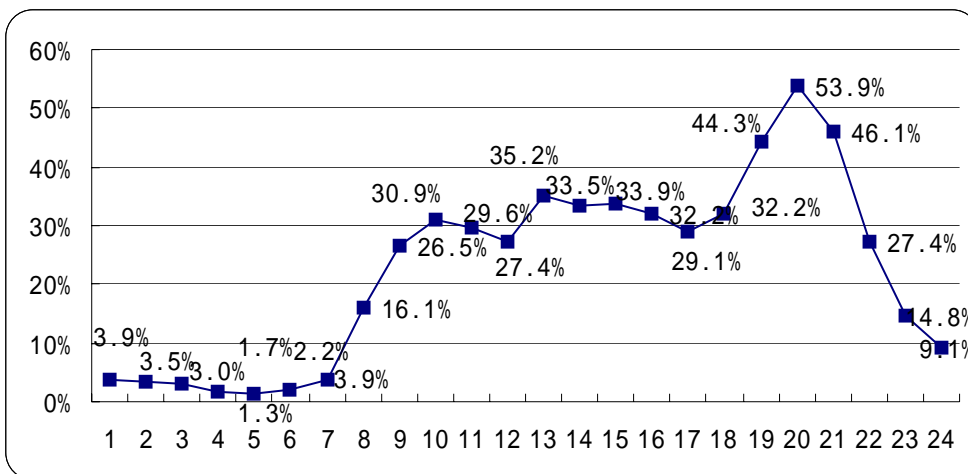


图 7-13 用户的上网时间分布

(5) 用户拥有 E-mail 帐号数

吉林省上网用户拥有 E-mail 帐号平均值为 1.2, 其中免费 E-mail 帐号平均值为 1.1。

(6) 用户平均每周收发的电子邮件数

吉林省上网用户平均每周收到电子邮件数(不包括垃圾邮件)为 4.4 封, 收到垃圾邮件数 11.2 封, 发出电子邮件数 3.8 封。

(7) 用户上网最主要的目的

吉林省上网用户上网的最主要目的以休闲娱乐最多, 达到 39.0%; 其次是获取信息, 所占比例为 35.5%; 排在第三位的是学习, 有 9.2% 的用户选择此项; 选择交友的用户占 4.4%; 而选择其他上网目的的用户则很少(如图 7-14 所示)。

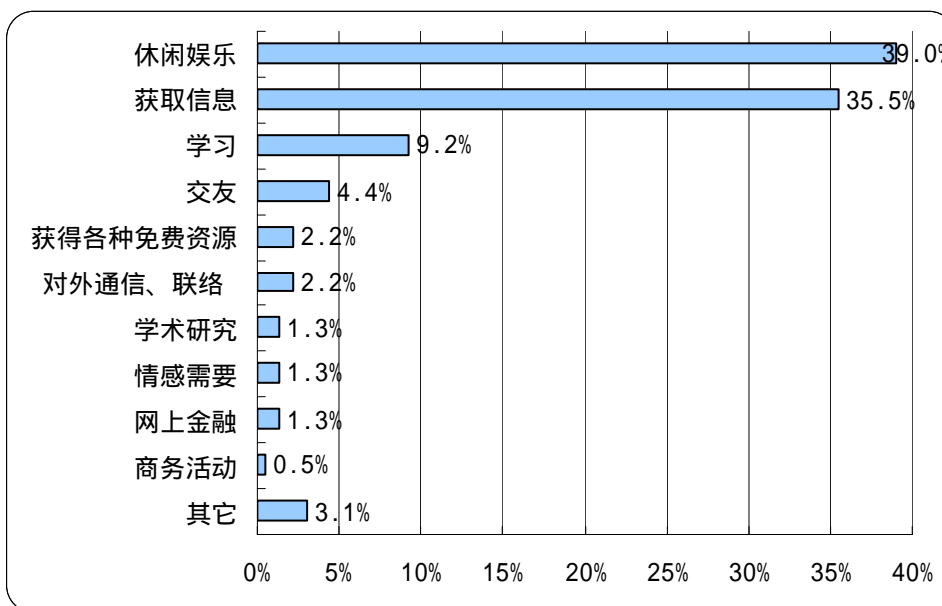


图 7-14 用户上网最主要的目的

### 3、用户对互联网的看法

#### (1) 关于“使用互联网可以提高工作/学习和生活的效率”

关于“使用互联网可以提高工作/学习和生活的效率”的观点，吉林省上网用户表示比较赞成的最多，达到 59.3%；其次是表示非常赞成的，所占比例为 31.0%；表示一半赞成一半不赞成的用户所占比例为 7.0%；表示不太赞成的用户所占比例为 2.7%（如图 7-15 所示）。吉林省上网用户对“使用互联网可以提高工作/学习和生活的效率”的观点表示赞成的占绝大多数。

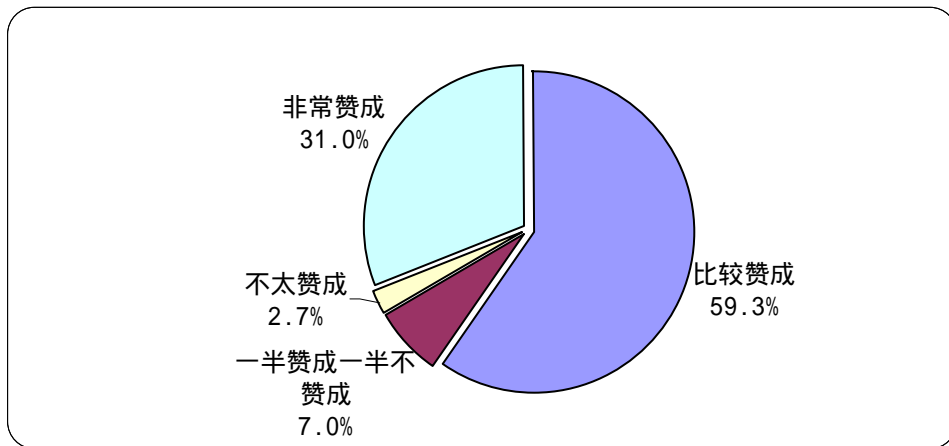


图 7-15 对“使用互联网可以提高工作/学习和生活的效率”观点的看法

#### (2) 关于“在单位/学校/邻里中，会上网的人好像高人一等”

关于“在单位/学校/邻里中，会上网的人好像高人一等”的观点，吉林省上网用户表示不太赞成的最多，达到 42.4%；其次是表示很不赞成的，所占比例为 27.7%；表示比较赞成的用户所占比例为 16.5%；表示一半赞成一半不赞成的用户所占比例为 8.5%；表示非常赞成的用户所占比例为 4.9%（如图 7-16 所示）。吉林省上网用户对“在单位/学校/邻里中，会上网的人好像高人一等”的观点表示不赞成的占多数。

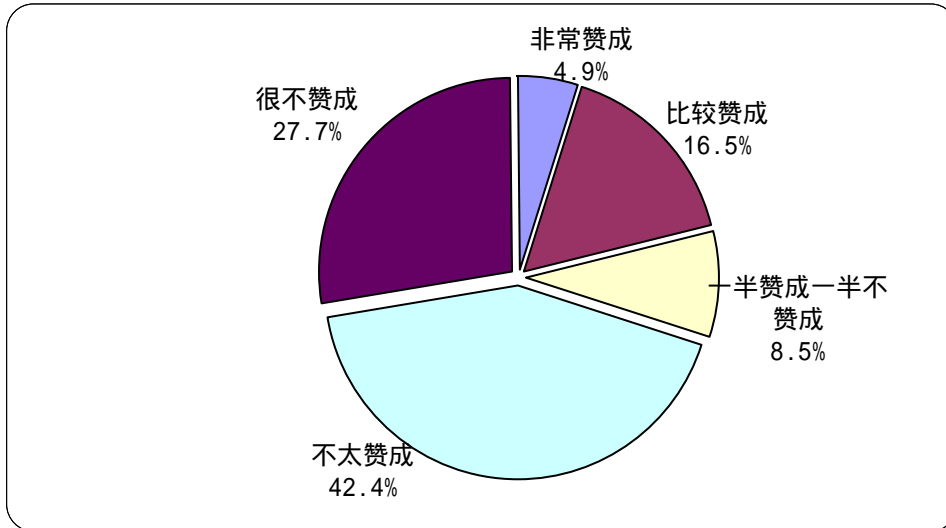


图 7-16 对“在单位/学校/邻里中，会上网的人好像高人一等”观点的看法

(3) 关于“使用互联网容易结交不好的朋友”

关于“使用互联网容易结交不好的朋友”的观点，吉林省上网用户表示不太赞成的最多，达到 41.3%；其次是表示比较赞成的用户，所占比例为 22.0%；表示很不赞成的用户所占比例为 17.0%；表示一半赞成一半不赞成的用户所占比例为 13.0%；表示非常赞成的用户最少，只有 6.7%（如图 7-17 所示）。吉林省上网用户对“使用互联网容易结交不好的朋友”的观点表示不赞成的居多。

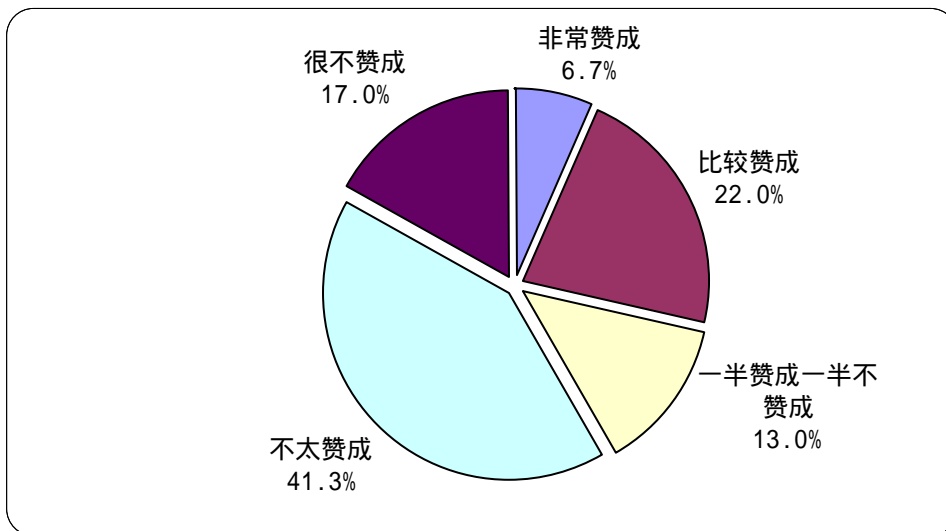


图 7-17 对“使用互联网容易结交不好的朋友”观点的看法

(4) 关于“使用互联网容易暴露隐私”

关于“使用互联网容易暴露隐私”的观点，吉林省上网用户表示不太赞成的最多，达到 45.7%；其次是表示比较赞成用户，所占比例为 21.3%；表示很不赞成的用户所占比

例为 19.0%；表示一半赞成一半不赞成的用户，所占比例为 8.1%；表示非常赞成的用户最少，占 5.9%（如图 7-18 所示）。吉林省上网用户对“使用互联网容易暴露隐私”的观点表示不赞成的居多。

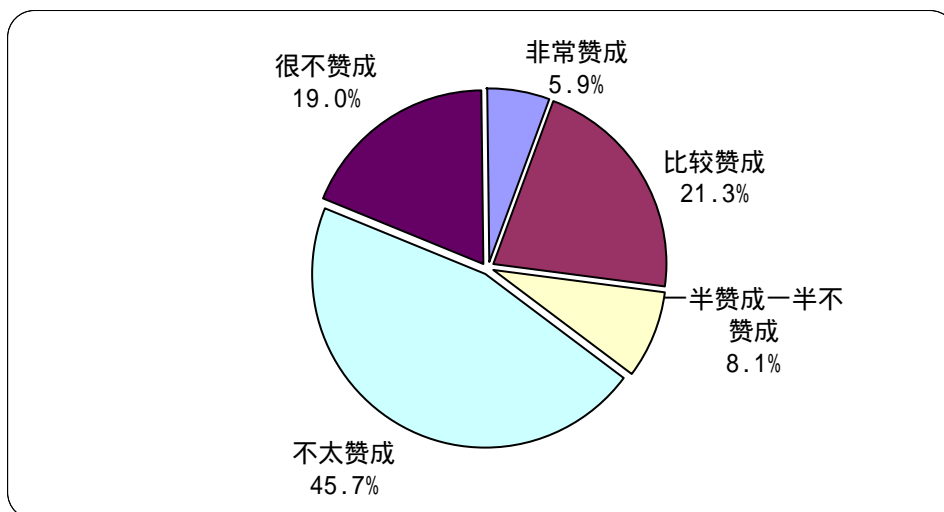


图 7-18 对“使用互联网容易暴露隐私”观点的看法

(5) 关于“使用互联网容易受不良信息影响”

关于“使用互联网容易受不良信息影响”的观点，吉林省上网用户表示不太赞成的最多，达到 36.7%；其次是表示比较赞成的用户，所占比例为 28.8%；表示很不赞成的用户所占比例为 15.0%；表示一半赞成一半不赞成的用户所占比例为 12.4%；表示非常赞成的用户所占比例为 7.1%（如图 7-19 所示）。吉林省上网用户对“使用互联网容易受不良信息影响”的观点表示不赞成的多于表示赞成的。

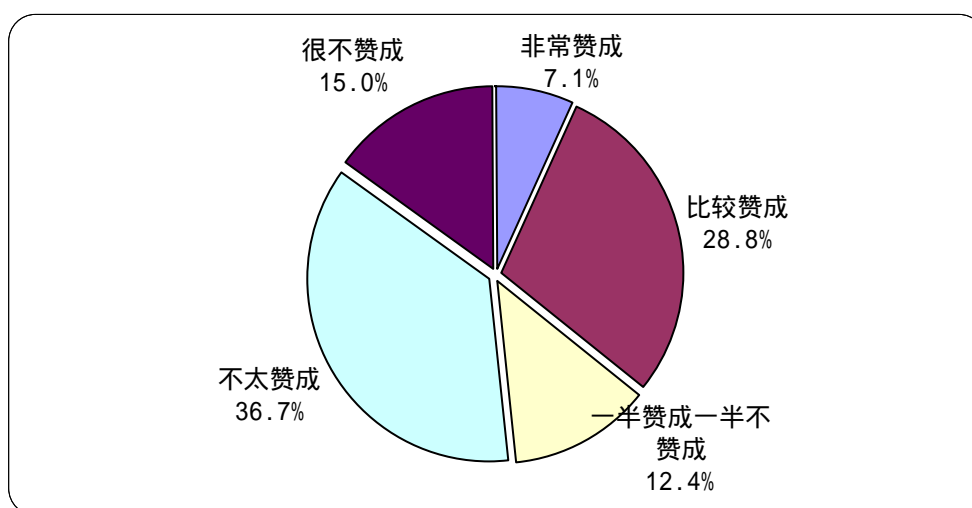


图 7-19 对“使用互联网容易受不良信息影响”观点的看法

#### (6) 对互联网的信任程度

吉林省上网用户对互联网表示比较信任的最多，所占比例为 53.5%；其次是对互联网表示半信半疑的，所占比例为 34.5%；对互联网表示不太信任的用户有 7.5%；对互联网表示完全信任的用户有 2.7%；对互联网表示完全不信的用户有 1.8%（如图 7-20 所示）。吉林省上网用户对互联网表示比较信任的占多数。

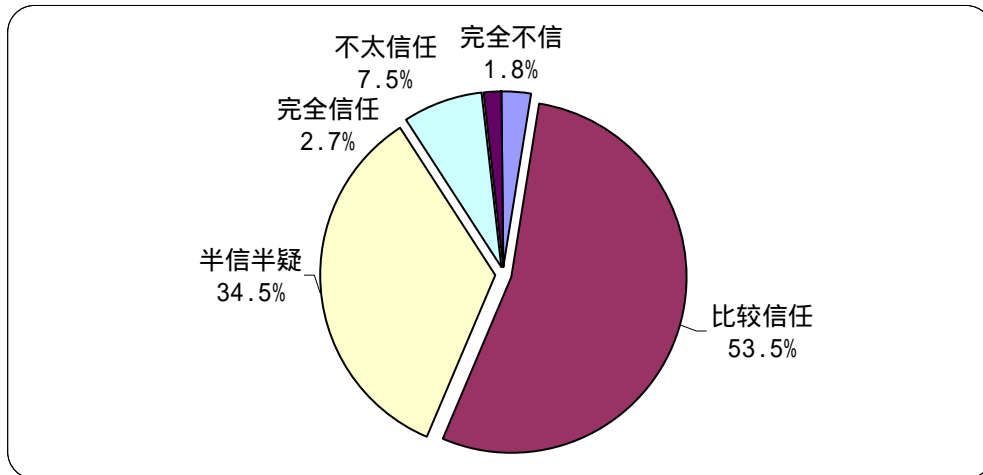


图 7-20 用户对互联网的信任程度

综上所述，吉林省上网用户数为 179 人，上网计算机数为 72 万台，CN 下注册域名数量为 5004 个，WWW 站点数为 3933 个。

其中住宅电话覆盖的上网用户（不包括住校大学生）中以男性、未婚者占主体，年龄在 18-24 岁的所占比例最高，受教育程度为高中（中专）的最多，职业以学生所占的比例最多，从事行业以制造业的人最多，个人月收入在 501-1000 元的最多。

用户每月实际花费的上网费用集中在 100 元及以下，平均每周上网时间为 12.6 小时，平均每周上网天数为 3.9 天，使用互联网的高峰时间在晚上。用户拥有 E-mail 帐号平均值为 1.2，其中免费 E-mail 帐号平均值为 1.1，平均每周收到电子邮件数（不包括垃圾邮件）为 4.4 封，收到垃圾邮件数 11.2 封，发出电子邮件数 3.8 封。用户上网的最主要目的为休闲娱乐。

吉林省上网用户对“使用互联网可以提高工作/学习和生活的效率”的观点表示赞成的占绝大多数，对“在单位/学校/邻里中，会上网的人好像高人一等”的观点表示不赞成的占多数，对“使用互联网容易结交不好的朋友”的观点表示不赞成的居多，对“使用互联网容易暴露隐私”的观点表示不赞成的居多，对“使用互联网容易受不良信息影响”的观点表示不赞成的略多于表示赞成的。对互联网表示比较信任的占多数。