

# 江西省互联网发展状况

## (一) 宏观概况

### 1、上网用户人数：

江西省上网用户人数为 156 万，占全国上网用户总人数的比例为 1.7%，是江西省总人口的 3.7%。与第十三次调查结果相比，江西省上网用户人数减少 13.4 万，同比下降 7.9%，占全国上网总人数的比例减少 0.4%，占江西省总人口比例亦减少 0.3%（如图 14-1 所示）。

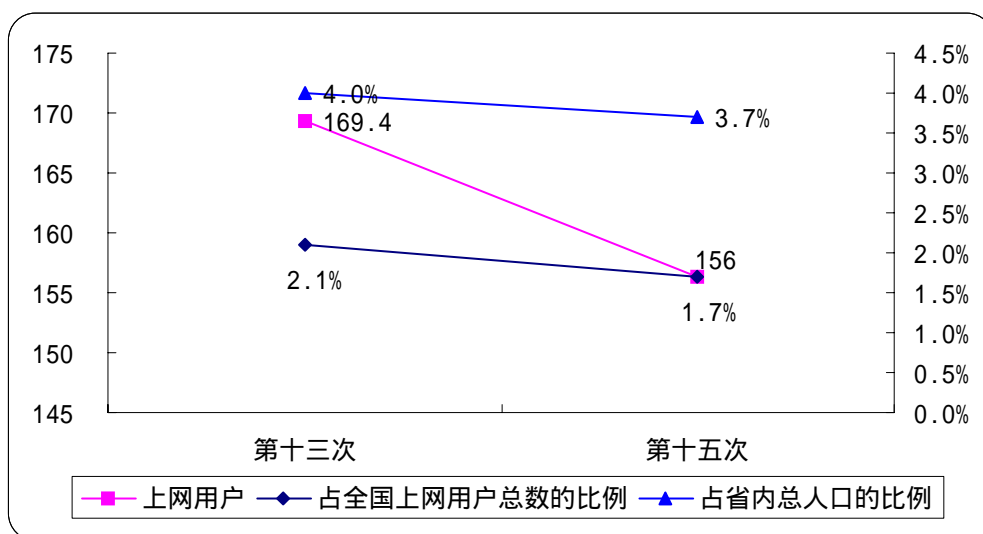


图 14-1 历次调查上网用户人数

### 2、上网计算机数：

江西省上网计算机数为 52 万台，占全国上网计算机总数的比例为 1.3%。与第十三次调查结果相比，江西省上网计算机数减少 3 万台，同比下降 5.5%，占全国上网计算机总数的比例减少 0.5%（如图 14-2 所示）。

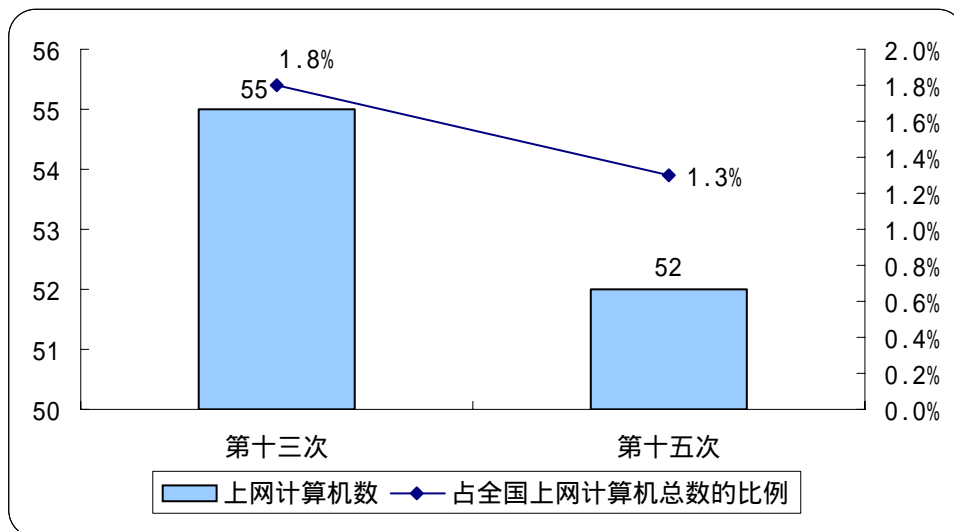


图 14-2 历次调查上网计算机数

### 3、CN 下注册域名数（不含 EDU）：

江西省 CN 下注册域名数量为 3366 个，占全国 CN 下注册域名总数的比例为 0.8%。与第十三次调查结果相比，江西省 CN 下注册域名数增加 1055 个，增长率为 45.7%，占全国 CN 下注册域名数的比例增加 0.1%（如图 14-3 所示）。

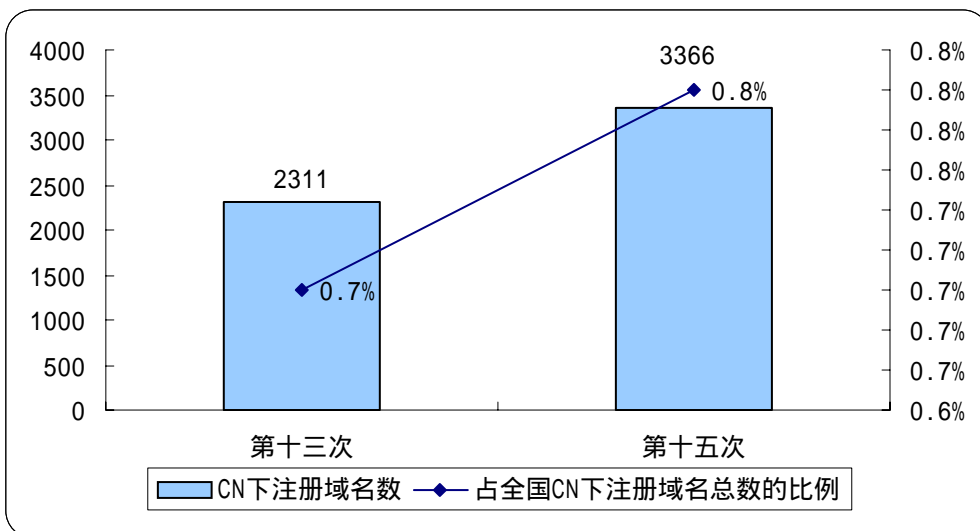


图 14-3 历次调查 CN 下注册域名数（不含 EDU）

### 4、WWW 站点数（包括 .CN、.COM、.NET、.ORG 下的网站）：

江西省 WWW 站点数为 7129 个，占全国 WWW 站点数的比例为 1.1%。与第十三次调查结果相比，江西省 WWW 站点数增加 1119 个，增长率为 18.6%，占全国 WWW 站点数的比例增加 0.1%（如图 14-4 所示）。

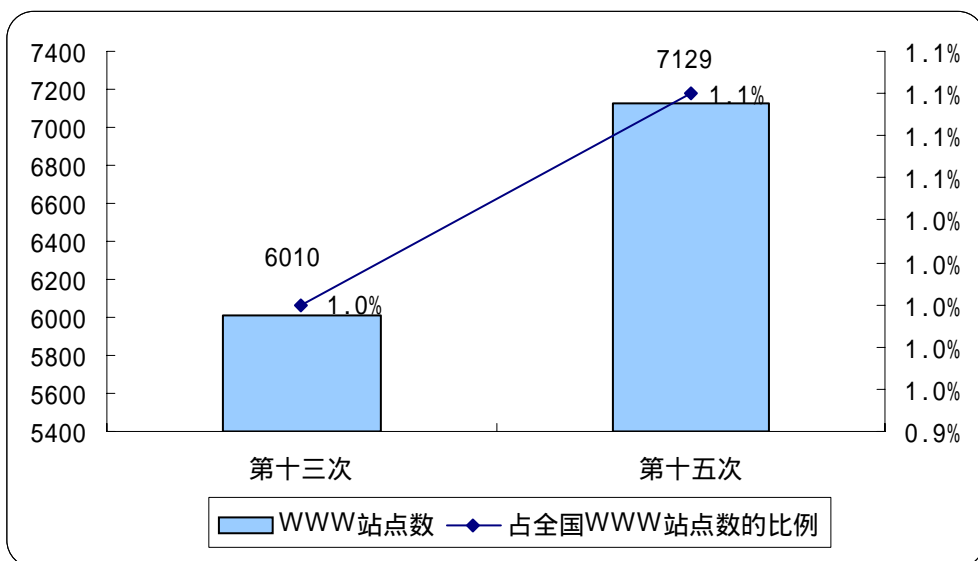


图 14-4 历次调查 WWW 站点数

## (二) 互联网用户行为意识调查结果

### 1、用户个人信息

#### (1) 用户的性别

江西省上网用户中，男性占 66.4%，女性占 33.6%（如图 14-5 所示）。男性占据上网用户主体。

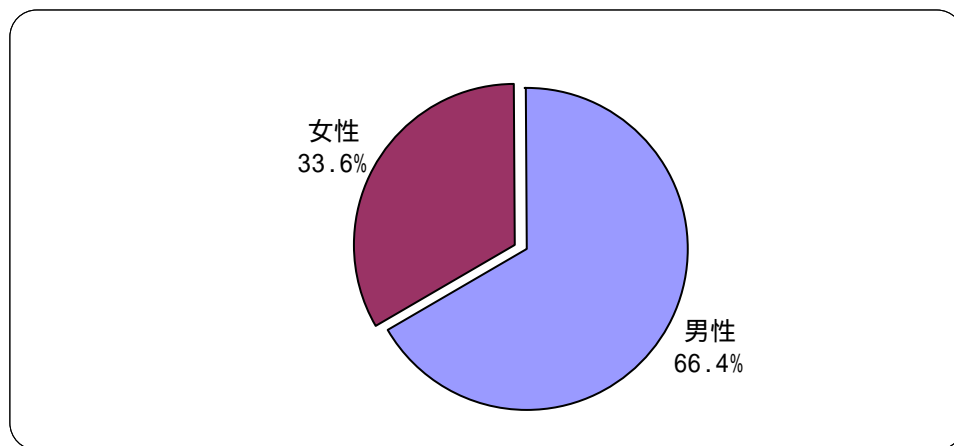


图 14-5 上网用户的性别分布

#### (2) 用户的年龄分布

江西省上网用户中，18-24 岁的用户所占比例最高，达到 27.7%；其次是 18 岁以下的用户，所占比例为 15.2%；31-35 岁的用户占 14.3%；36-40 岁的用户占 13.4%；41-50 岁的用户占 12.5%；25-30 岁的用户占 11.6%；50 岁的用户所占比例为 5.3%（如图 14-6

所示。

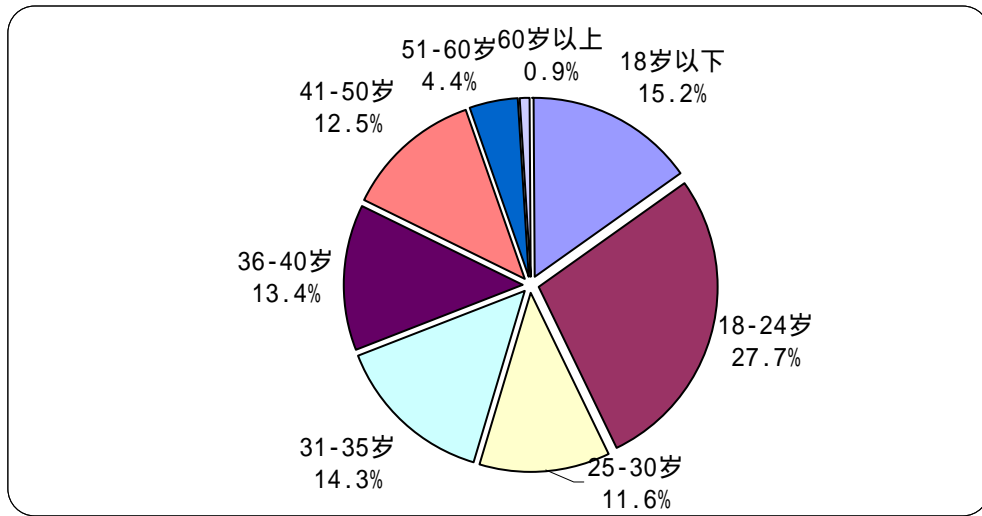


图 14-6 上网用户的年龄分布

### (3) 用户的婚姻状况

江西省上网用户中，已婚者占 54.5%，未婚者占 45.5%（如图 14-7 所示）。已婚者占据上网用户主体。

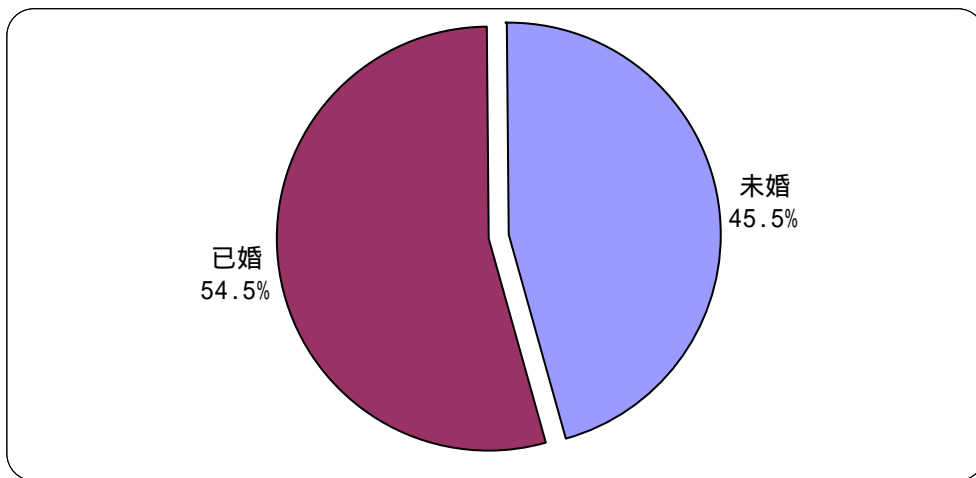


图 14-7 上网用户的婚姻状况分布

### (4) 用户的受教育程度

江西省上网用户中，受教育程度为大专的用户最多，达到 32.7%；其次是受教育程度为高中（中专）的用户，所占比例为 29.2%；受教育程度为本科的用户所占比例为 19.5%；高中（中专）以下受教育程度的用户占 13.3%；硕士及以上的用户只占 5.3%（如图 14-8 所示）。

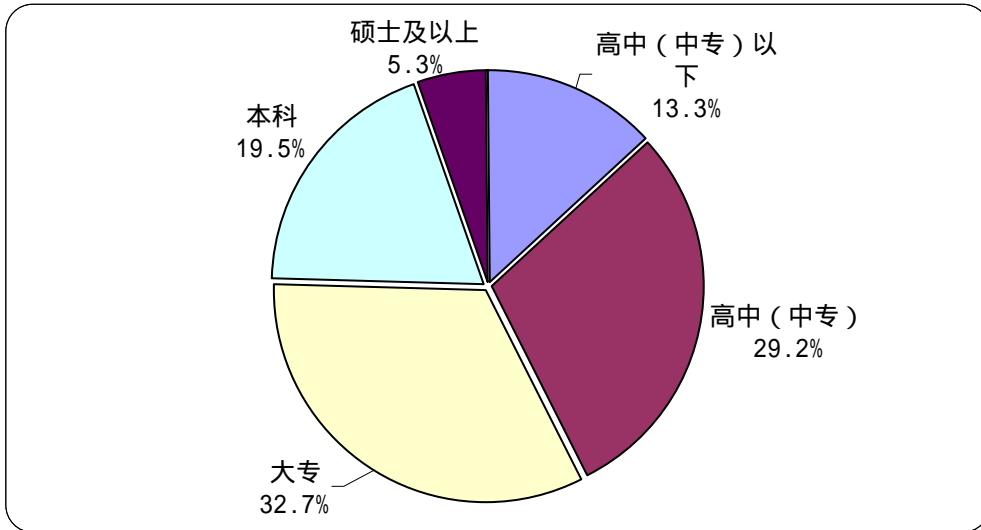


图 14-8 上网用户的受教育程度分布

(5) 用户的行业分布 (不包括军人、学生和失业人员)

江西省上网用户中,从事教育业的用户最多,所占比例为 17.3%;其次是从事 IT 业的用户,所占比例为 13.3%;排在第三位的是从事公共管理和社会组织的用户,所占比例为 12.0%;从事批发零售业的用户所占比例为 10.7%;从事制造业的用户所占比例为 10.6%;从事金融业的用户所占比例为 5.3%;从事其他行业的上网用户则较少(如图 14-9 所示)。

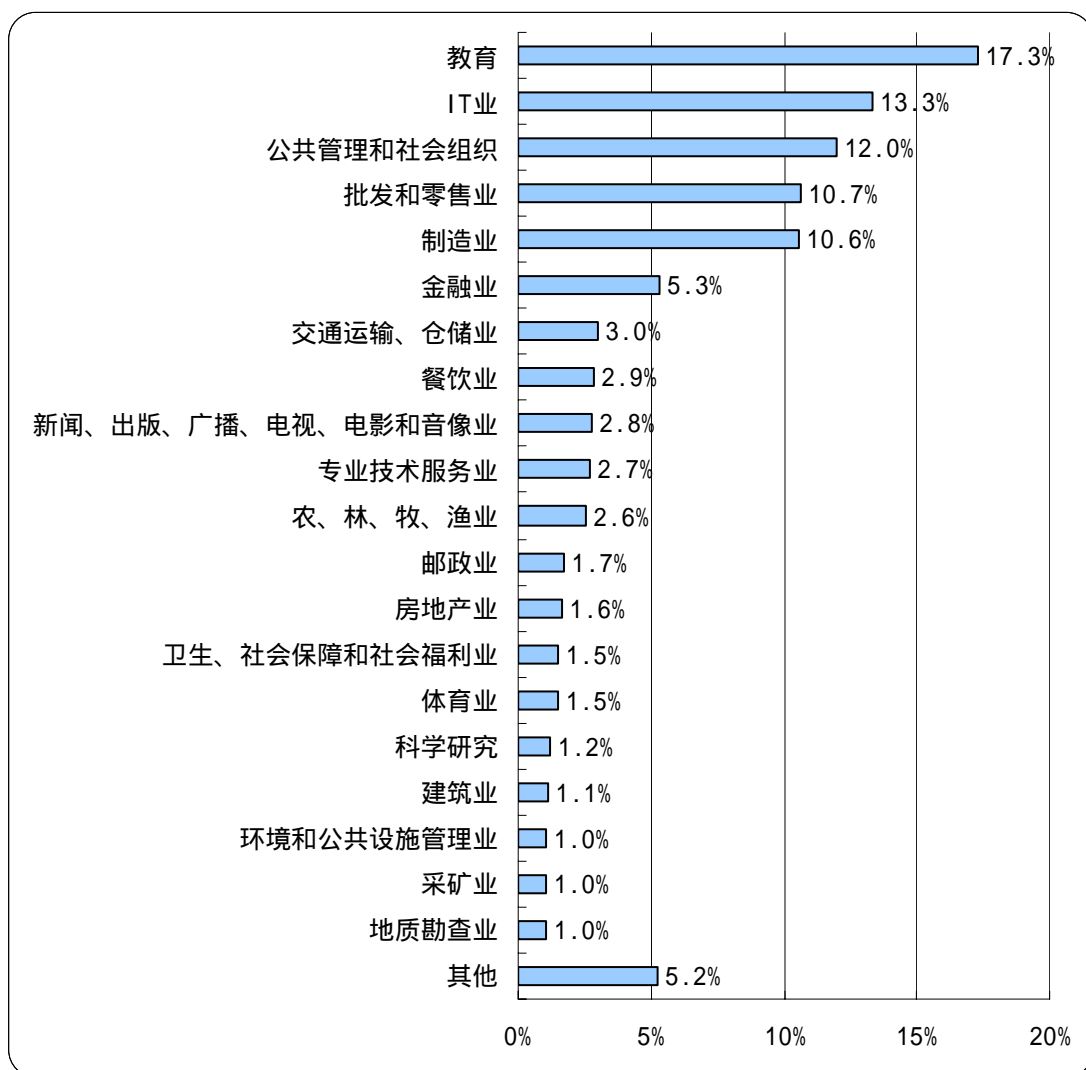


图 14-9 上网用户的行业分布

#### (6) 用户的职业分布

江西省上网用户中，学生所占的比例最多，达到 21.8%；其次是无业人员，所占比例为 14.3%；排在第三位的是专业技术人员，所占比例为 12.6%；教师占 9.2%；企事业单位管理人员占 8.4%；商业服务业人员占 7.6%；国家机关、党群组织工作人员、办事员等协助人员、生产、运输设备操作人员及有关人员各占 6.7%；其它职业的用户所占比例较少（如图 14-10 所示）。

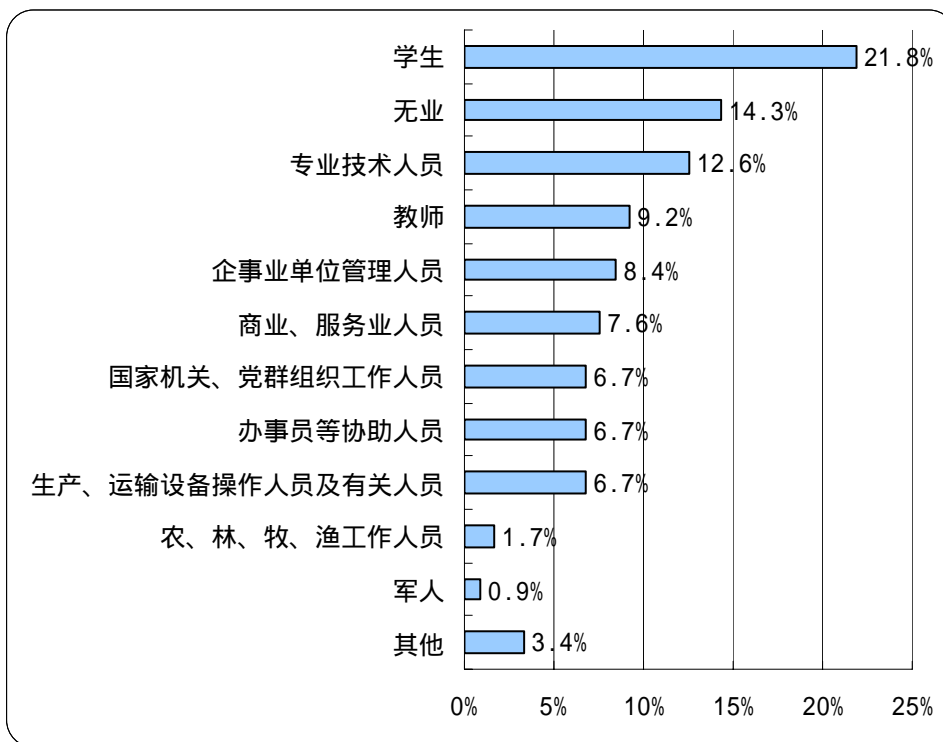


图 14-10 上网用户的职业分布

#### (7) 用户的个人月收入

江西省上网用户中，无收入上网用户最多，达到 20.5%；其次是 1001-1500 元的用户，所占比例为 19.3%；排在第三位的是 501-1000 的用户，所占比例皆为 15.9%；个人月收入为 2501-3000 元的用户所占比例为 10.2%；个人月收入为 1501-2000 元的用户所占比例为 9.1%；个人月收入在 2001-2500 元和 3001-4000 元的用户所占比例各为 4.5%；个人月收入在 4000 元以上的用户所占比例为 2.4%（如图 14-11 所示）。

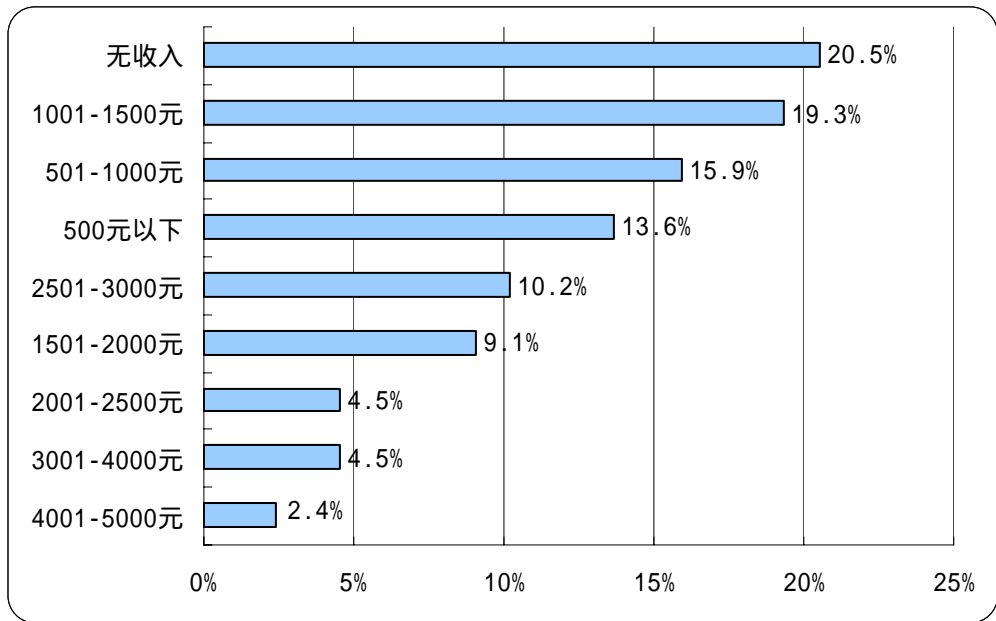


图 14-11 上网用户的个人月收入分布

## 2、用户对互联网的使用情况

### (1) 用户每月实际花费的上网费用

江西省上网用户中，每月实际花费的上网费用（仅限于上网费及上网电话费，不包括使用网络服务的费用）以 51-100 元的最多，占 37.0%；其次是每月实际花费的上网费用为低于 50 元的用户，所占比例为 34.8%；每月实际花费的上网费用在 101-200 元的用户所占比例为 22.8%；每月实际花费的上网费用在 201-300 元的用户所占比例为 4.3%；每月实际花费的上网费用在 300 元以上的用户所占比例为 1.1%（如图 14-12 所示）。江西省上网用户每月实际花费的上网费用集中在 200 元及以下。

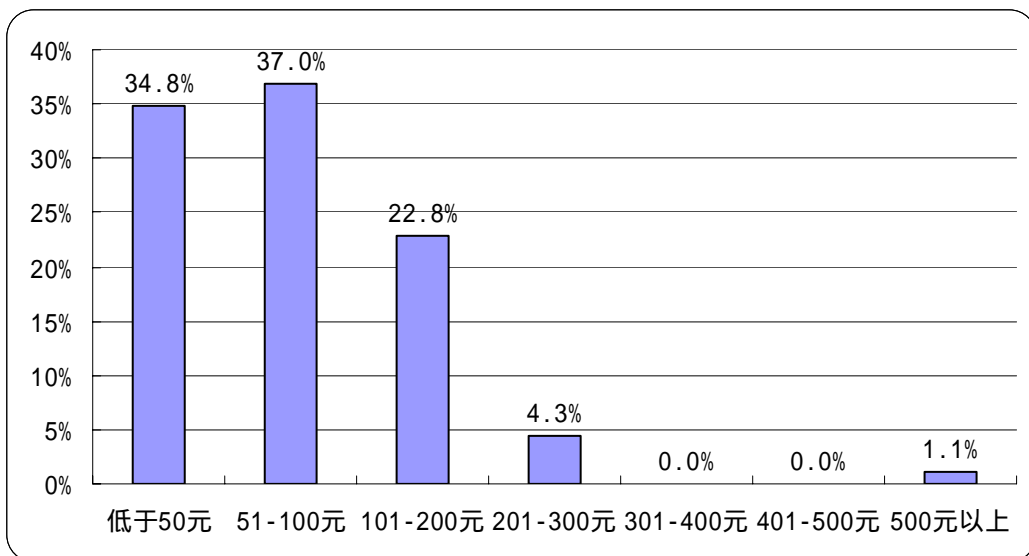


图 14-12 上网用户平均每月上网费用

(2) 用户平均每周上网时间

江西省上网用户平均每周上网时间为 11.8 小时。

(3) 用户平均每周上网天数

江西省上网用户平均每周上网天数为 4.3 天。

(4) 用户通常上网时间

江西省上网用户的上网时间在一天中波动较大：凌晨 1 点至早上 7 点钟是用户最少上网的时间，从早上 8 点钟起上网的人逐渐增加，到上午 10 点达到一天当中的第一个高峰，有 19.3% 的用户在这一时间上网；11 点有所回落，12 点开始回升，到 16 点达到一天当中的第二个高峰，有 26.1% 的用户在这一时间上网，此后上网人数开始下降；从晚上 19 点开始上网人数激增，到晚上 20 点的时候达到一天中的顶峰，有 57.1% 的用户在这一时间上网，这之后上网人数又急剧减少（如图 14-13 所示）。日常生活的作息时间在一定程度上影响着人们使用互联网的时间，江西省上网用户使用互联网的高峰时间在晚上。

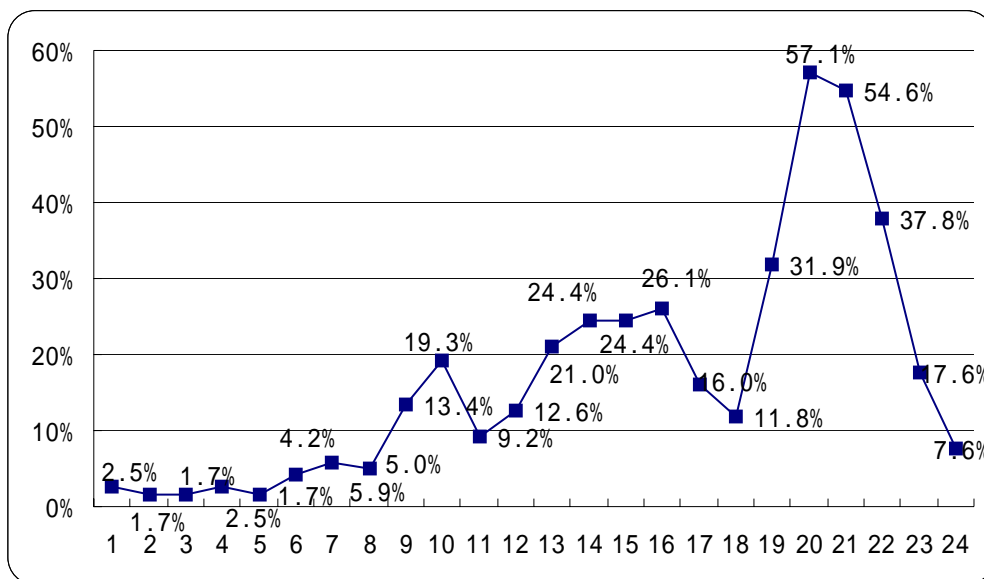


图 14-13 上网用户的上网时间分布

(5) 用户拥有的 E-mail 帐号平均值

江西省上网用户拥有 E-mail 帐号平均值为 1.2，其中免费 E-mail 帐号平均值为 1.2。

(6) 用户平均每周收发的电子邮件数

江西省上网用户平均每周收到电子邮件数（不包括垃圾邮件）为 4.7 封，收到垃圾邮件数 10.7 封，发出电子邮件数 4.8 封。

(7) 用户上网最主要的目的

江西省上网用户上网的主要目的以获取信息最多，达到 42.9%；其次是休闲娱乐，所占比例为 40.3%；排在第三位的是交友，有 5.0%的用户选择此项；选择学习和获得各种免费资源的用户各占 2.5%；选择其他上网目的的用户则很少（如图 14-14 所示）。

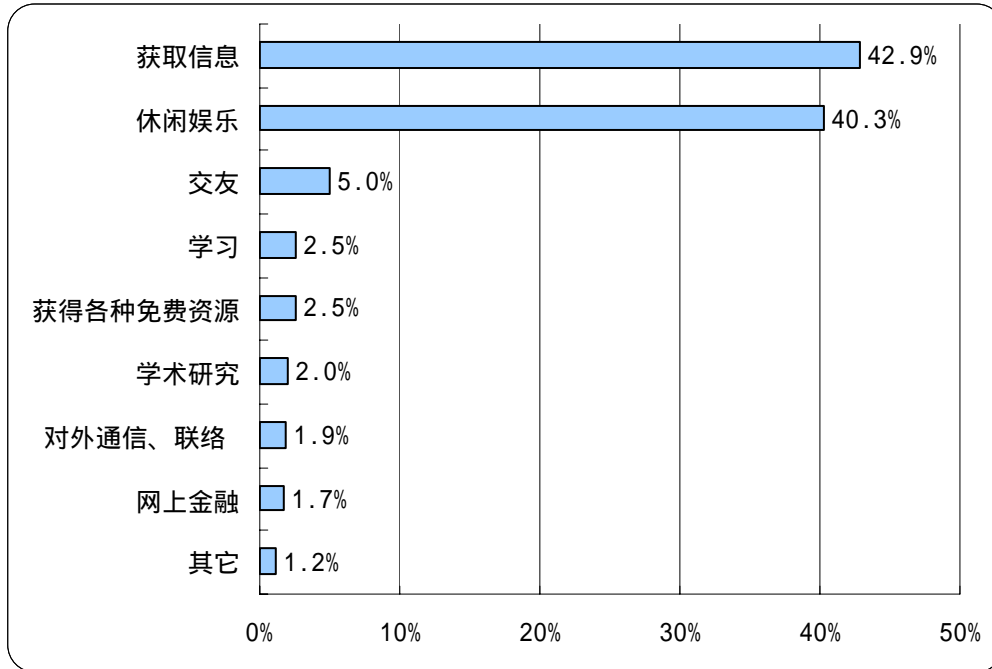


图 14-14 上网用户上网最主要的目的

### 3、用户对互联网的观点

#### (1) 关于“使用互联网可以提高工作/学习和生活的效率”

关于“使用互联网可以提高工作/学习和生活的效率”的观点，江西省上网用户表示比较赞成的最多，达到 63.6%；其次是表示非常赞成的，所占比例为 19.5%；表示一半赞成一半不赞成的用户所占比例为 13.6%；表示不太赞成的用户占 2.5%；表示很不赞成的用户所占比例最少，只有 0.8%（如图 14-15 所示）。江西省上网用户对“使用互联网可以提高工作/学习和生活的效率”的观点表示赞成的占多数。

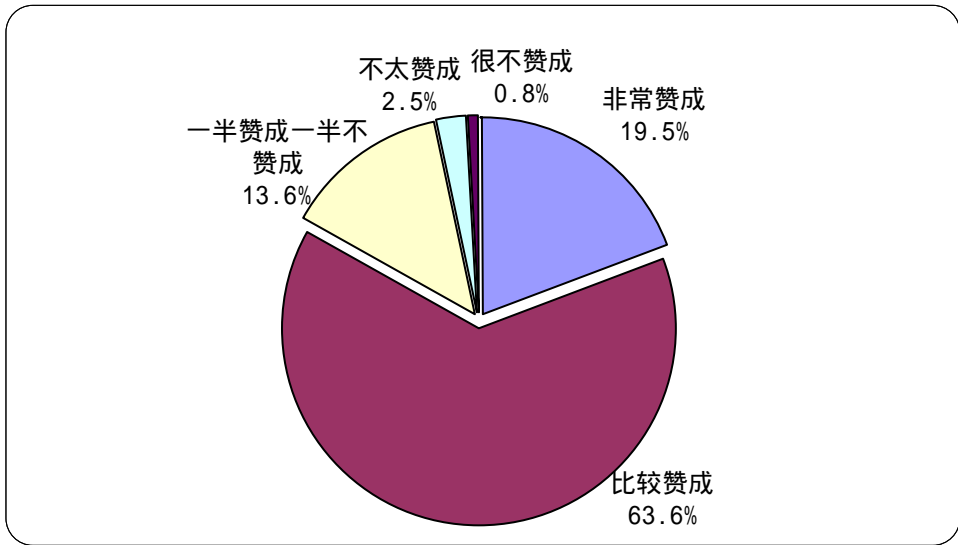


图 14-15 对“使用互联网可以提高工作/学习和生活的效率”观点的看法

(2) 关于“在单位/学校/邻里中，会上网的人好像高人一等”

关于“在单位/学校/邻里中，会上网的人好像高人一等”的观点，江西省上网用户表示不太赞成的最多，达到 48.3%；其次是表示很不赞成和一半赞成一半不赞成的用户，所占比例各为 19.5%；表示比较赞成的用户所占比例为 7.6%；表示非常赞成的用户所占比例为 5.1%（如图 14-16 所示）。江西省上网用户对“在单位/学校/邻里中，会上网的人好像高人一等”的观点表示不赞成的占多数。

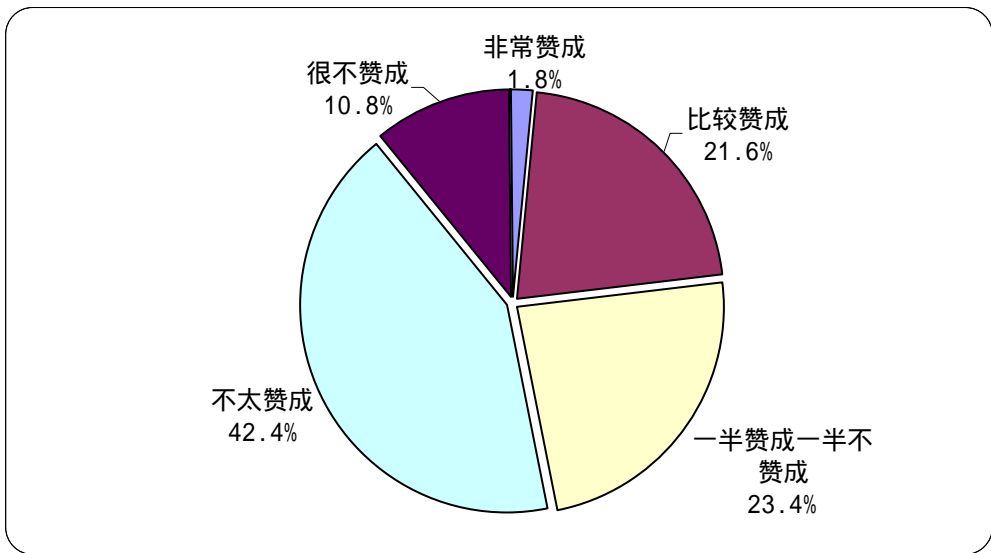


图 14-16 对“在单位/学校/邻里中，会上网的人好像高人一等”观点的看法

(3) 关于“使用互联网容易结交不好的朋友”

关于“使用互联网容易结交不好的朋友”的观点，江西省上网用户表示不太赞成的最多，达到 42.4%；其次是表示一半赞成一半不赞成的用户，所占比例为 23.4%；表示比

较赞成的用户所占比例为 21.6% ;表示很不赞成的用户所占比例为 10.8% ;表示非常赞成的用户最少 ,只有 1.8% (如图 14-17 所示)。江西省上网用户对“使用互联网容易结交不好的朋友”的观点表示不赞成的居多。

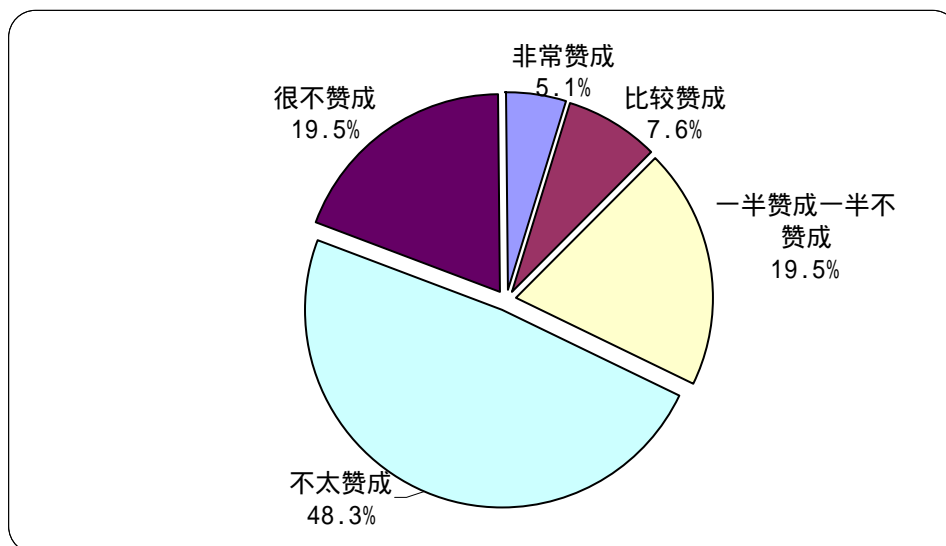


图 14-17 对“使用互联网容易结交不好的朋友”观点的看法

#### (4) 关于“使用互联网容易暴露隐私”

关于“使用互联网容易暴露隐私”的观点,江西省上网用户表示不太赞成的最多,达到 36.0%;其次是表示一半赞成一半不赞成的用户,所占比例为 31.6%;表示比较赞成的用户所占比例为 21.0%;表示很不赞成的用户所占比例为 10.5%;表示非常赞成的用户最少,占 0.9% (如图 14-18 所示)。江西省上网用户对“使用互联网容易暴露隐私”的观点表示不赞成的居多。

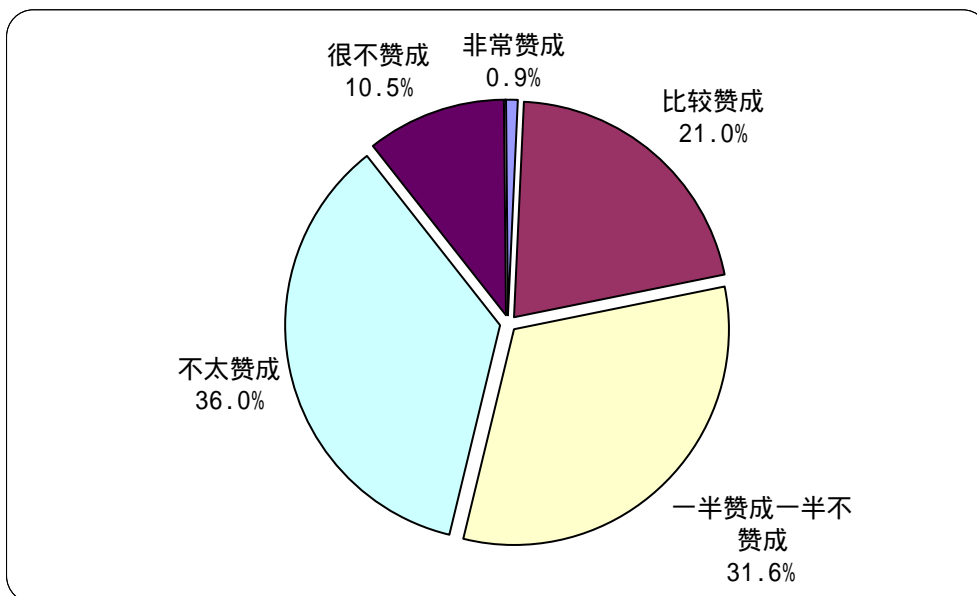


图 14-18 对“使用互联网容易暴露隐私”观点的看法

(5) 关于“使用互联网容易受不良信息影响”

关于“使用互联网容易受不良信息影响”的观点，江西省上网用户表示不太赞成的最多，达到 35.1%；其次是表示比较赞成的用户，所占比例为 26.3%；表示一半赞成一半不赞成的用户所占比例为 23.7%；表示很不赞成的用户所占比例为 9.6%；表示非常赞成的用户所占比例为 5.3%（如图 14-19 所示）。江西省上网用户对“使用互联网容易受不良信息影响”的观点表示不赞成的多于表示赞成的。

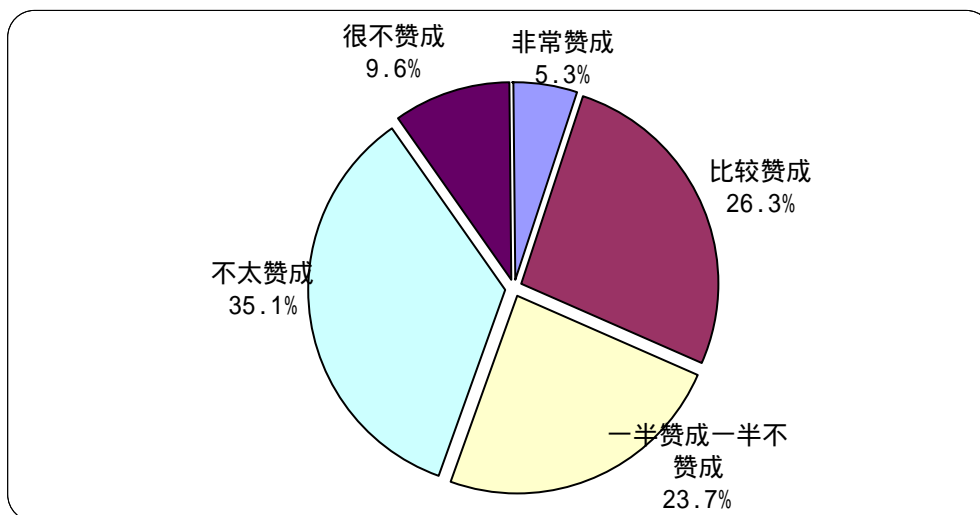


图 14-19 对“使用互联网容易受不良信息影响”观点的看法

(6) 对互联网的信任程度

江西省上网用户对互联网表示半信半疑的最多，所占比例为 48.7%；其次是对互联网表示比较信任的，所占比例为 44.5%；对互联网表示不太信任和完全信任的用户各占

3.4% (如图 14-20 所示)。江西省上网用户对互联网表示信任的居多。

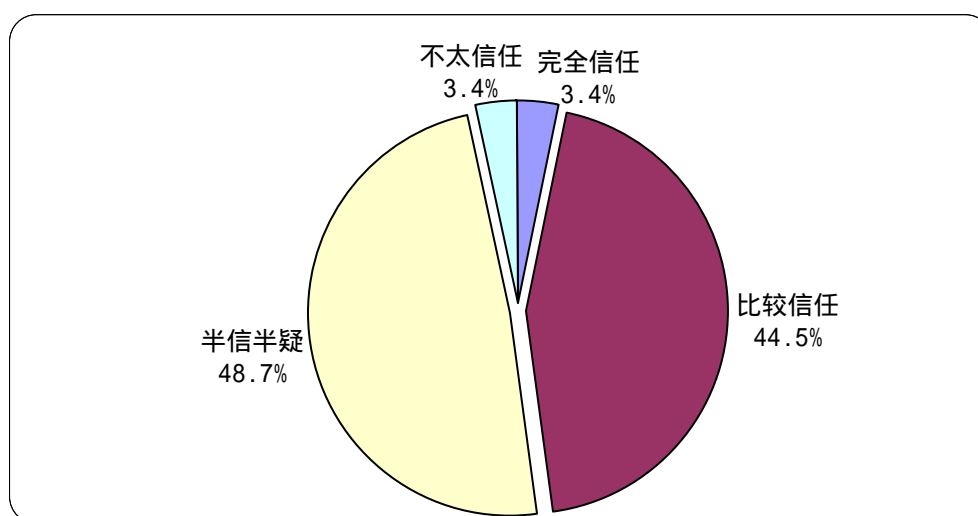


图 14-20 上网用户对互联网的信任程度

综上所述，江西省上网用户数为 156 万人，上网计算机数为 52 万台，CN 下注册域名数量为 3366 个，WWW 站点数为 7129 个。

其中住宅电话覆盖的上网用户（不包括住校大学生）中以男性、已婚者占主体，年龄在 18-24 岁的所占比例最高，受教育程度为大专的最多，职业上学生所占的比例最多，行业上从事教育业的人最多，无收入的上网用户最多。

用户每月实际花费的上网费用集中在 200 元及以下，平均每周上网时间为 11.8 小时，平均每周上网天数为 4.3 天，使用互联网的高峰时间在晚上。用户拥有 E-mail 帐号平均值为 1.2 其中免费 E-mail 帐号平均值为 1.2，平均每周收到电子邮件数(不包括垃圾邮件)为 4.7 封，收到垃圾邮件数 10.7 封，发出电子邮件数 4.8 封。用户上网的最主要目的为获取信息。

江西省上网用户对“使用互联网可以提高工作/学习和生活的效率”的观点表示赞成的占多数，对“在单位/学校/邻里中，会上网的人好像高人一等”的观点表示不赞成的占多数，对“使用互联网容易结交不好的朋友”的观点表示不赞成的居多，对“使用互联网容易暴露隐私”的观点表示不赞成的居多，对“使用互联网容易受不良信息影响”的观点表示不赞成的多于表示赞成的。对互联网表示比较信任的居多。