

# 四川省互联网发展状况

## (一) 宏观概况

### 1、上网用户人数：

四川省上网用户人数为 523 万，占全国上网用户总人数的比例为 5.6%，是四川省总人口的 6.0%。与第十三次调查结果相比，四川省上网用户人数增加 98.7 万，增长率为 23.3%，占全国上网用户总人数的比例增加 0.3%，占四川省总人口比例增加 1.1%（如图 23-1 所示）。

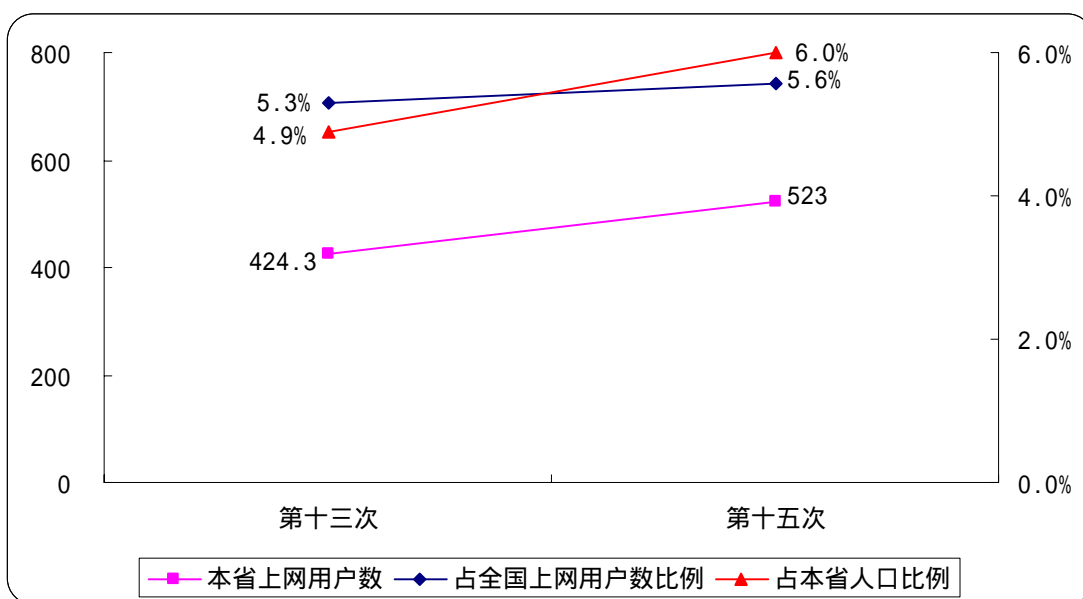


图 23-1 历次调查上网用户数

### 2、上网计算机数：

四川省上网计算机数为 243 万台，占全国上网计算机总数的比例为 5.8%。与第十三次调查结果相比，四川省上网计算机数增加 71 万台，增长率为 41.3%，占全国上网计算机总数的比例增加 0.2%（如图 23-2 所示）。

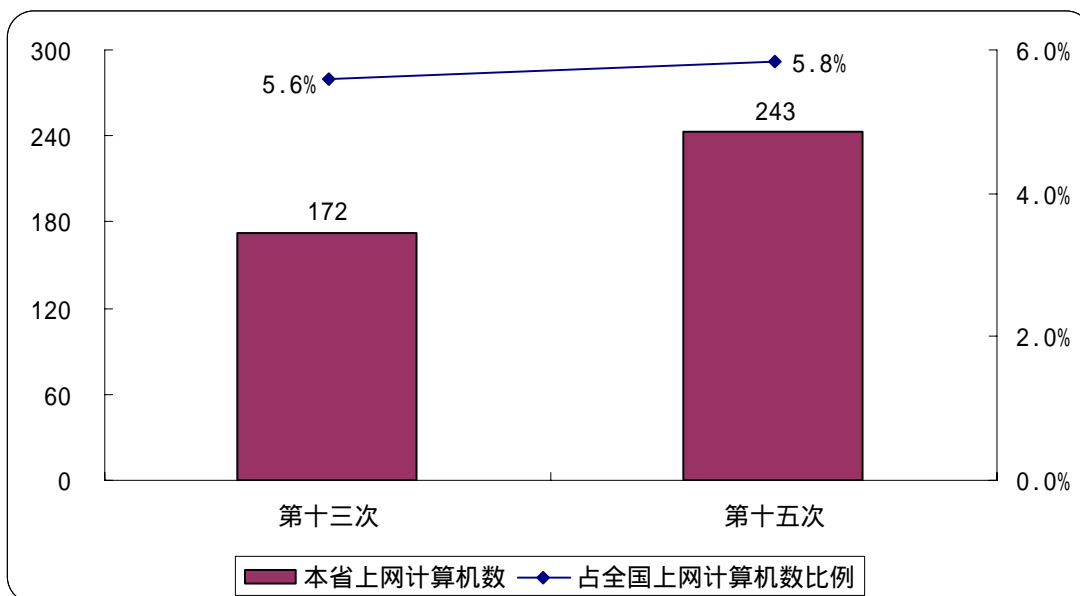


图 23-2 历次调查上网计算机数

### 3、CN 下注册域名数（不含 EDU）：

四川省 CN 下注册域名数量为 8665 个，占全国 CN 下注册域名总数的比例为 2.0%。与第十三次调查结果相比，四川省 CN 下注册域名数量增加 1285 个，增长率为 17.4%，占全国 CN 下注册域名总数的比例减少 0.2%（如图 23-3 所示）。

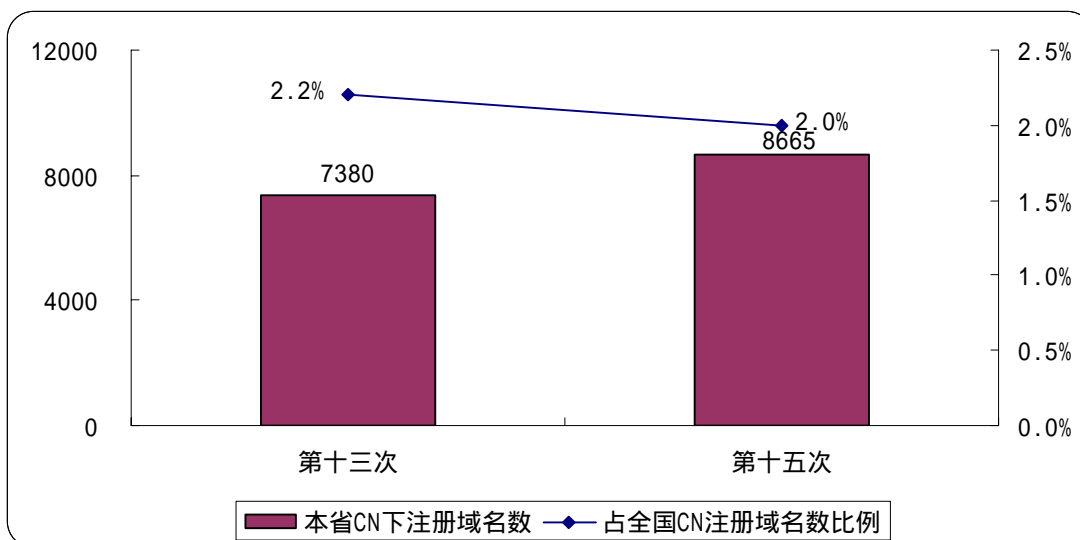


图 23-3 历次调查 CN 下注册域名数（不含 EDU）

### 4、WWW 站点数（包括 .CN、.COM、.NET、.ORG 下的网站）：

四川省 WWW 站点数为 12892 个，占全国 WWW 站点数的比例为 1.9%。与第十三次调查结果相比，四川省 WWW 站点数减少 805 个，同比下降 5.9%，占全国 WWW 站点总数的比例减少 0.4%（如图 23-4 所示）。

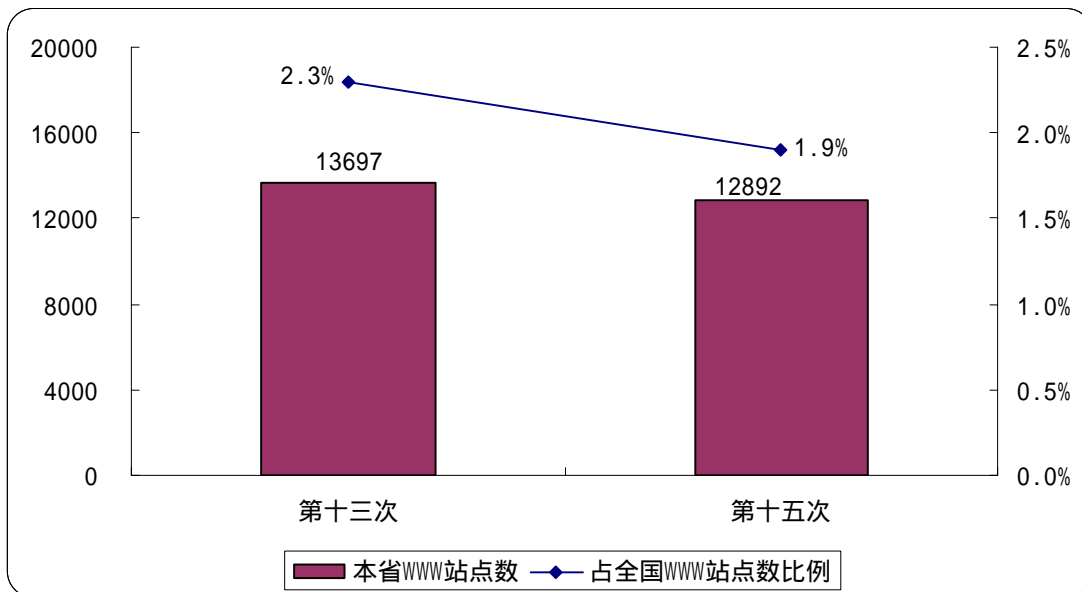


图 23-4 历次调查 WWW 站点数

## (二) 互联网用户行为意识调查结果

### 1、用户个人信息

#### (1) 用户的性别

四川省上网用户中，男性占 57.8%，女性占 42.2%（如图 23-5 所示）。男性占据上网用户主体。

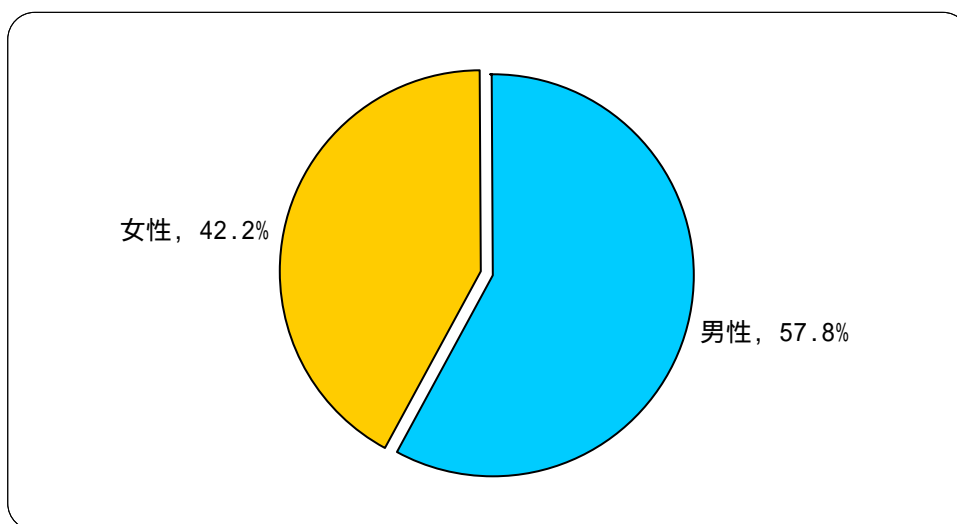


图 23-5 用户性别分布

#### (2) 用户的年龄分布

四川省上网用户中，18-24 岁的用户所占比例最高 26.1%；其次是 18 岁以下和 25-30 岁的用户，所占比例分别为 19.5%和 19.2%；31-35 岁的用户占 12.9%；35 岁以上用户所

占比例为 22.3% (如图 23-6 所示)。

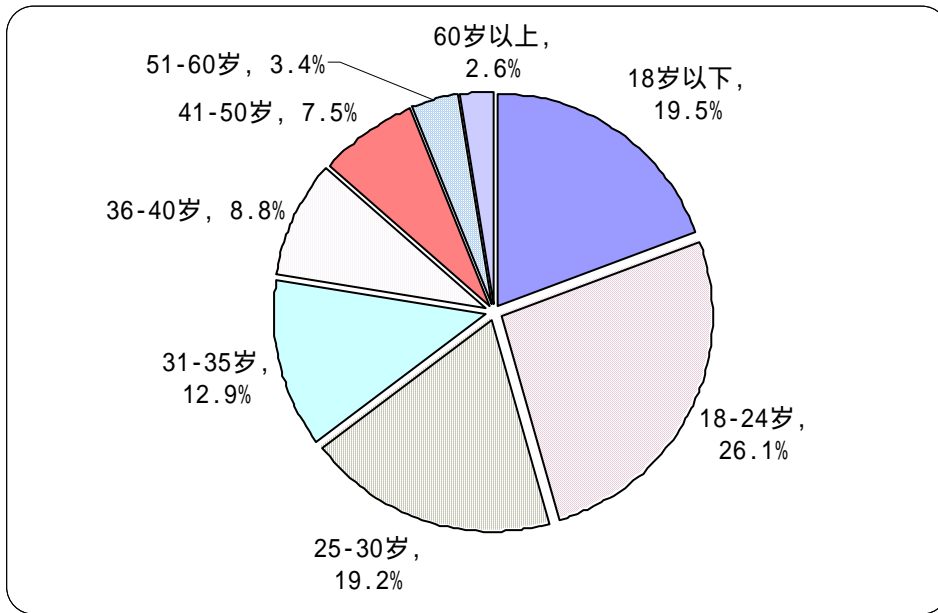


图 23-6 用户年龄分布

### (3) 用户的婚姻状况

四川省上网用户中，已婚者占 51.9%，未婚者占 48.1% (如图 23-7 所示)。已婚者占上网用户主体。

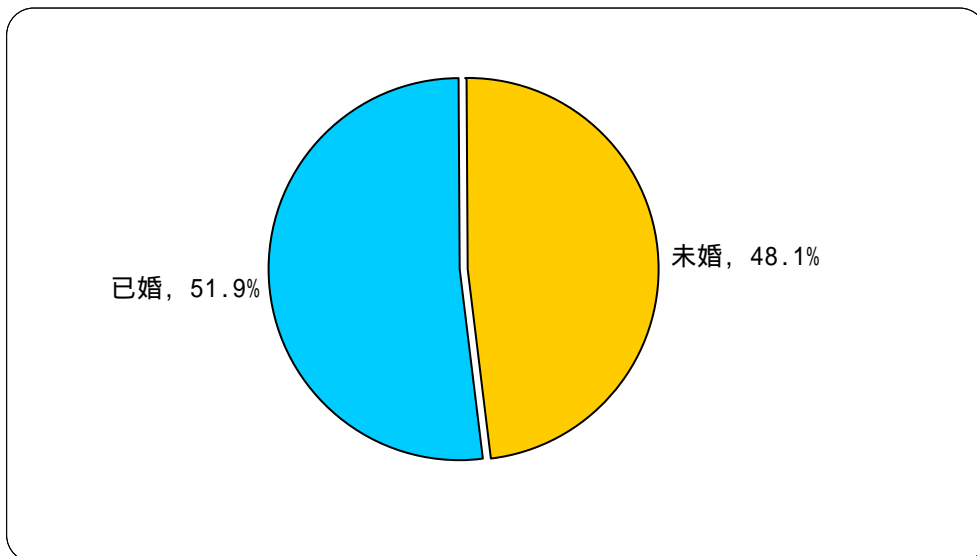


图 23-7 用户婚姻状况分布

### (4) 用户的受教育程度

四川省上网用户中，受教育程度为高中（中专）的最多，达到 29.2%；其次是受教育程度为本科和大专的用户，所占比例分别为 29.0%和 27.3%；高中以下受教育程度的用户所占比例为 11.8% (如图 23-8 所示)

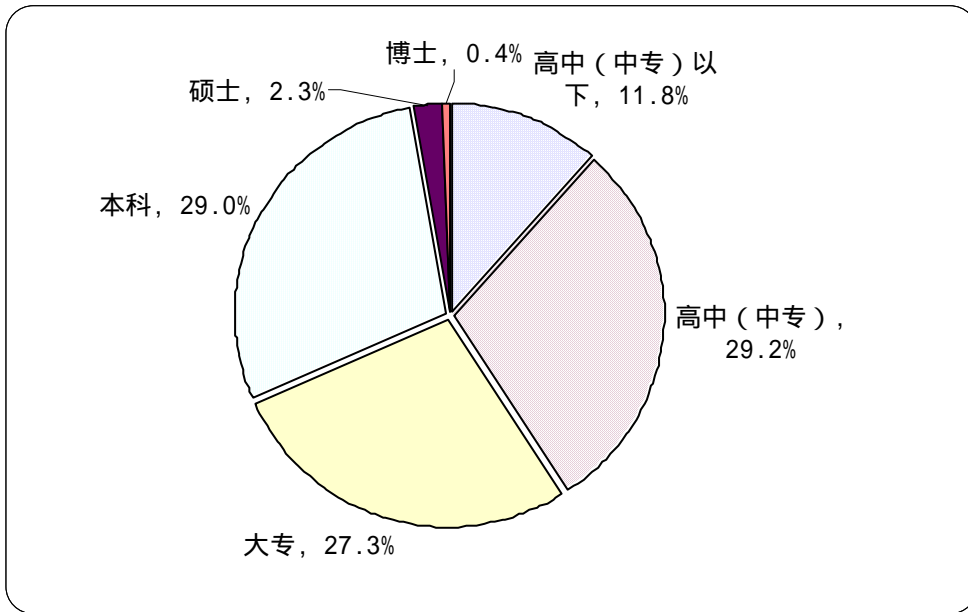


图 23-8 用户受教育程度分布

#### (5) 用户的行业分布

四川省上网用户中，从事教育业的人最多，占 12.2%；其次是从事制造业的用户，所占比例为 10.3%；从事 IT 业及公共管理和社会组织业的用户所占比例均为 9.3%；从事卫生、社会保障和社会福利业的用户所占比例为 8.4%；从事批发和零售业的用户所占比例为 6.8%；从事其他行业的上网用户则较少（如图 23-9 所示）。

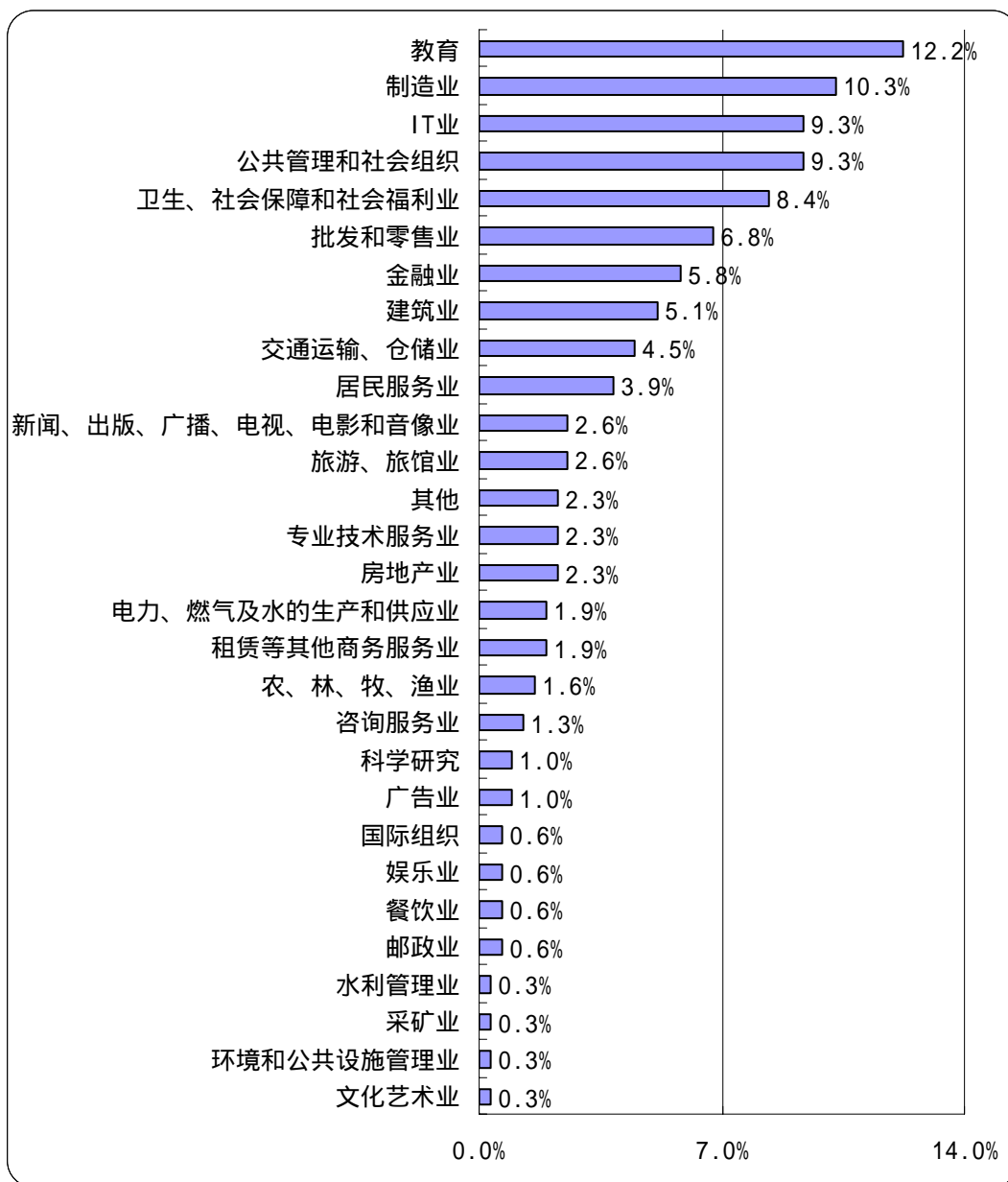


图 23-9 用户行业分布

(6) 用户的职业分布

四川省上网用户中，学生所占的比例最多，达到 27.3%；其次是专业技术人员，所占比例为 17.7%；排在第三位的是企事业单位管理人员，所占比例为 11.3%；商业、服务业人员所占比例为 10.9%；国家机关、党群组织工作人员所占比例为 8.8%；教师所占比例为 7.6%；无业人员所占比例为 6.5%；生产、运输设备操作人员及有关人员所占比例为 3.8%；办事员等协助人员所占比例为 3.2%；其他职业用户所占比例较少（如图 23-10 所示）。

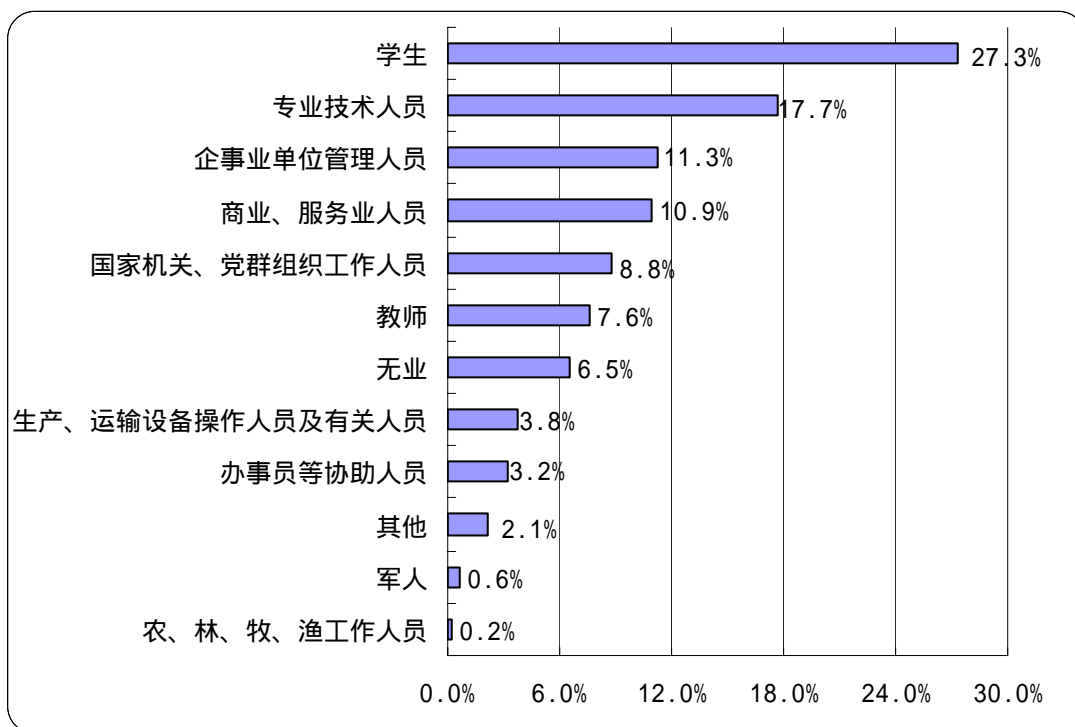


图 23-10 用户职业分布

#### (7) 用户的个人月收入

四川省上网用户中,个人月收入在 500 元以下的最多,达到 24.3%;其次是 1001-1500 元的用户,所占比例为 20.6%;排在第三位的是 501-1000 元的用户,所占比例为 16.2%;个人月收入为 1501-2000 元的用户所占比例为 14.0%;无收入的用户所占比例为 2.2%;个人月收入在 2000 元以上的用户所占比例为 22.7% (如图 23-11 所示)。

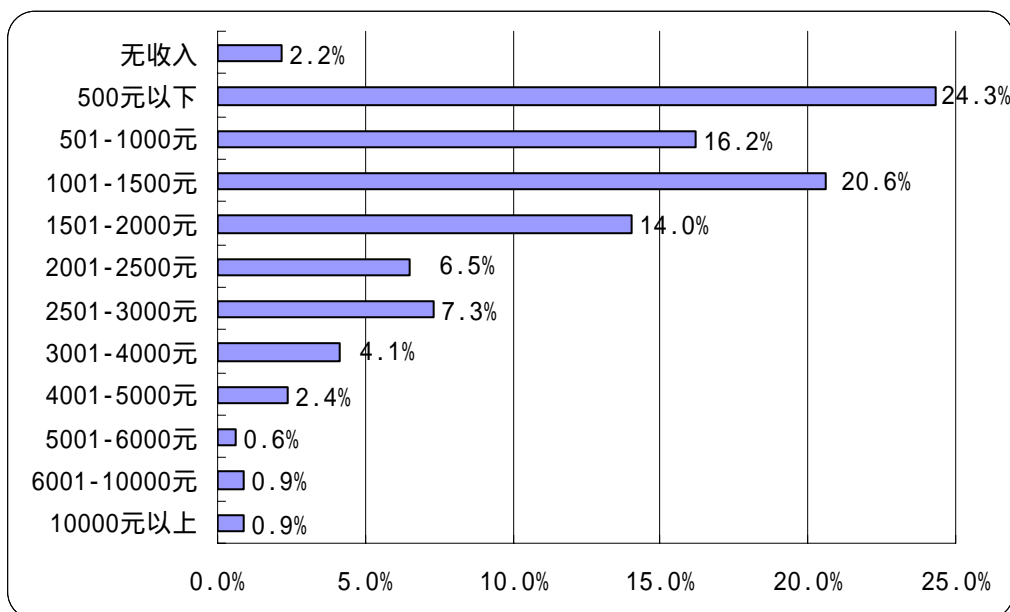


图 23-11 用户个人月收入分布

## 2、用户对互联网的使用情况

### (1) 用户每月实际花费的上网费用

四川省上网用户中，每月实际花费的上网费用（仅限于上网费及上网电话费，不包括使用网络服务的费用）以 51-100 元的最多，占 41.8%；其次是每月实际花费的上网费用在 101-200 的用户，所占比例为 26.9%；每月实际花费的上网费用在 200 以上的用户很少，只占 4.9%（如图 23-12 所示）。

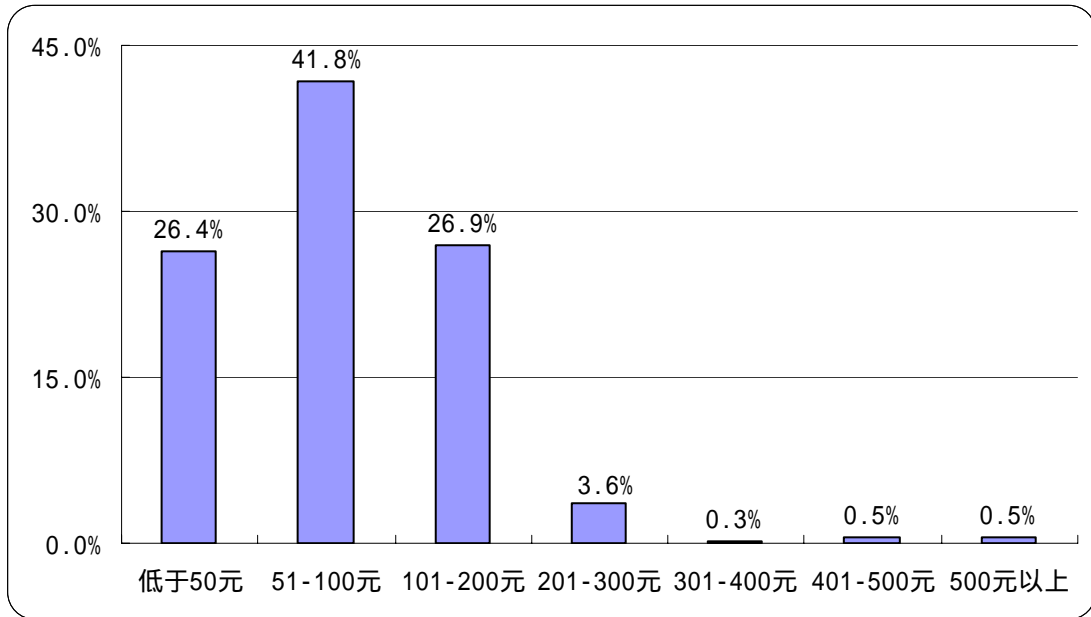


图 23-12 用户的上网费用分布

### (2) 用户平均每周上网时间

四川省上网用户平均每周上网时间为 14.8 小时。

### (3) 用户平均每周上网天数

四川省上网用户平均每周上网天数为 4.2 天。

### (4) 用户通常上网时间

四川省上网用户上网时间在一天中波动较大：凌晨 1 点至早上 7 点是用户最少上网的时间，从早上 8 点起上网的人逐渐增加，到上午 10 点达到一天当中的第一个高峰，有 28.5% 的用户在这一时间上网；11 点略有回落，12 点开始回升，到 14 点达到一天当中的第二个高峰，有 44.4% 的用户在这一时间上网，此后上网人数开始下降；从晚上 19 点开始上网人数激增，到晚上 21 点时达到一天中的顶峰，有 63.8% 的用户在这一时间上网，这之后上网人数又急剧减少（如图 23-13 所示）。日常生活的作息时间在一定程度上影响着人们使用互联网的时间，四川省上网用户使用互联网的高峰时间在晚上。

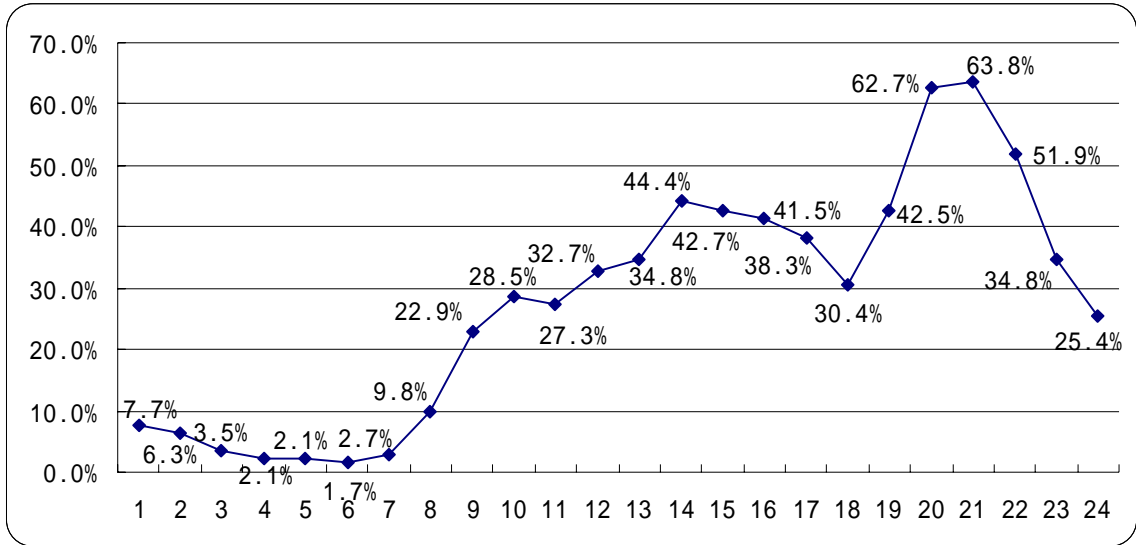


图 23-13 用户的上网时间分布

(5) 用户拥有 E-mail 帐号数

四川省上网用户拥有 E-mail 帐号平均值为 1.5 ,其中免费 E-mail 帐号平均值为 1.4。

(6) 用户每周收发的电子邮件数

四川省上网用户平均每周收到电子邮件数（不包括垃圾邮件）为 4.4 封，收到垃圾邮件数为 8.8 封，发出电子邮件数为 3.5 封。

(7) 用户上网最主要的目的

四川省上网用户上网的最主要目的以获取信息最多，达到 38.6%；其次是休闲娱乐，所占比例为 37.5%；排在第三位的是学习，有 9.7%的用户选择；还有 5.2%的用户选择交友；而选择其他上网目的的用户则很少（如图 23-14 所示）。

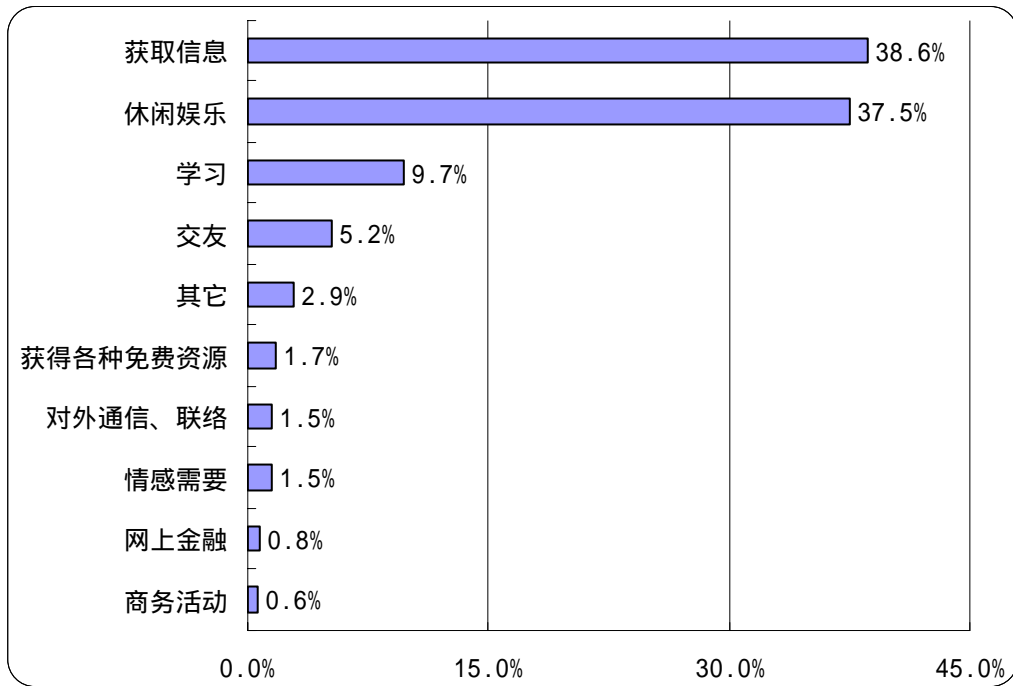


图 23-14 用户上网最主要的目的

### 3、用户对互联网的看法

#### (1) 关于“使用互联网可以提高工作/学习和生活的效率”

关于“使用互联网可以提高工作/学习和生活的效率”的观点，四川省上网用户表示比较赞成的最多，达到 62.8%；其次是表示非常赞成的，所占比例为 27.2%；表示一半赞成一半不赞成的用户所占比例为 6.7%；表示不赞成的用户所占比例非常小，只有 3.3%（如图 23-15 所示）。四川省上网用户对“使用互联网可以提高工作/学习和生活的效率”的观点表示赞成的占绝大多数。

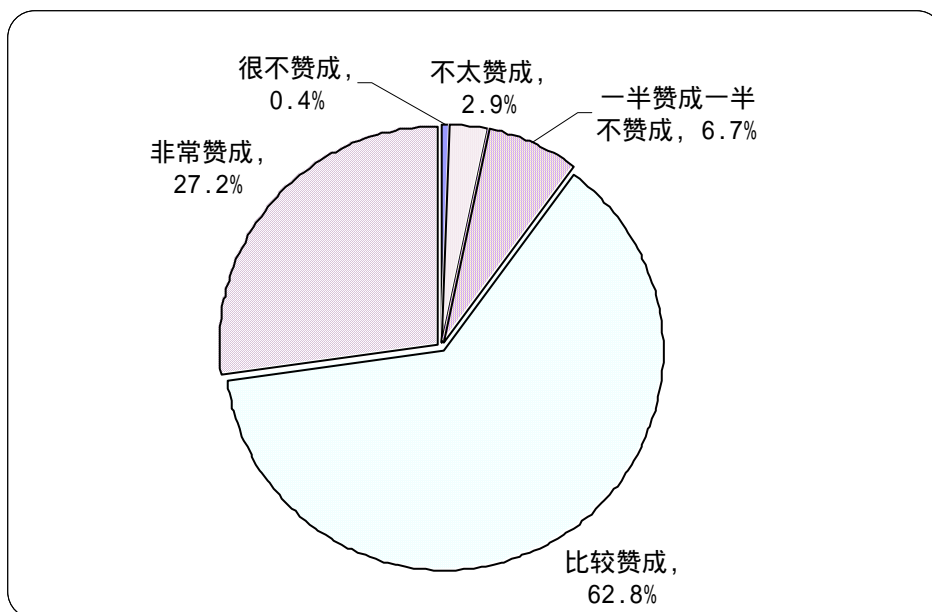


图 23-15 对“使用互联网可以提高工作/学习和生活的效率”观点的看法

(2) 关于“在单位/学校/邻里中，会上网的人好像高人一等”

关于“在单位/学校/邻里中，会上网的人好像高人一等”的观点，四川省上网用户表示不太赞成的最多，达到 54.1%；其次是表示很不赞成的，所占比例为 29.5%；表示比较赞成的用户所占比例为 9.9%；表示一半赞成一半不赞成的用户所占比例为 4.4%；表示非常赞成的用户所占比例为 2.1%（如图 23-16 所示）。四川省上网用户对“在单位/学校/邻里中，会上网的人好像高人一等”的观点表示不赞成的占绝大多数。

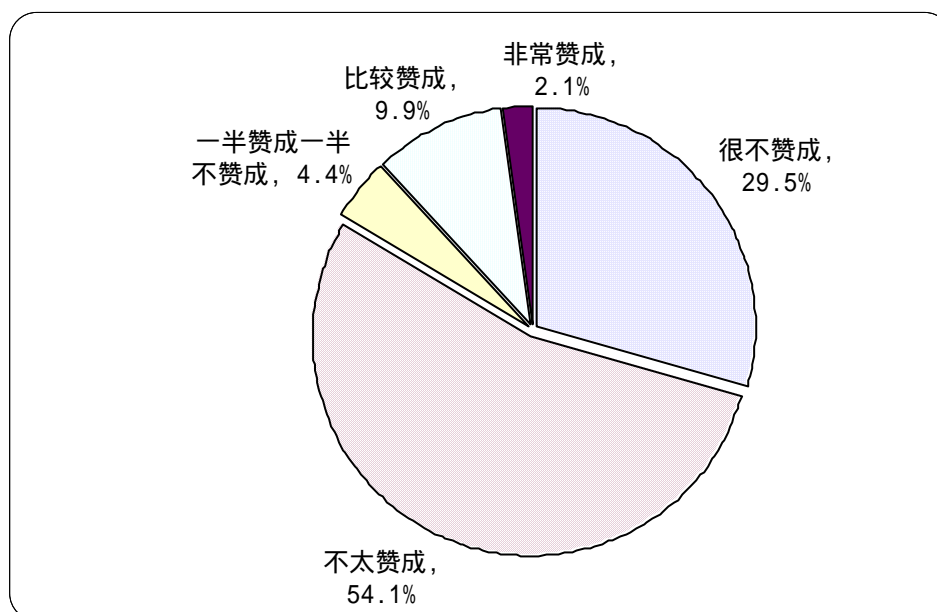


图 23-16 对“在单位/学校/邻里中，会上网的人好像高人一等”观点的看法

(3) 关于“使用互联网容易结交不好的朋友”

关于“使用互联网容易结交不好的朋友”的观点，四川省上网用户表示不太赞成的最多，达到 48.0%；其次是表示比较赞成的，所占比例为 23.7%；表示很不赞成的用户所占比例为 14.6%；表示一半赞成一半不赞成的用户所占比例为 9.0%；表示非常赞成的用户所占比例为 4.7%（如图 23-17 所示）。四川省上网用户对“使用互联网容易结交不好的朋友”的观点表示不赞成的居多。

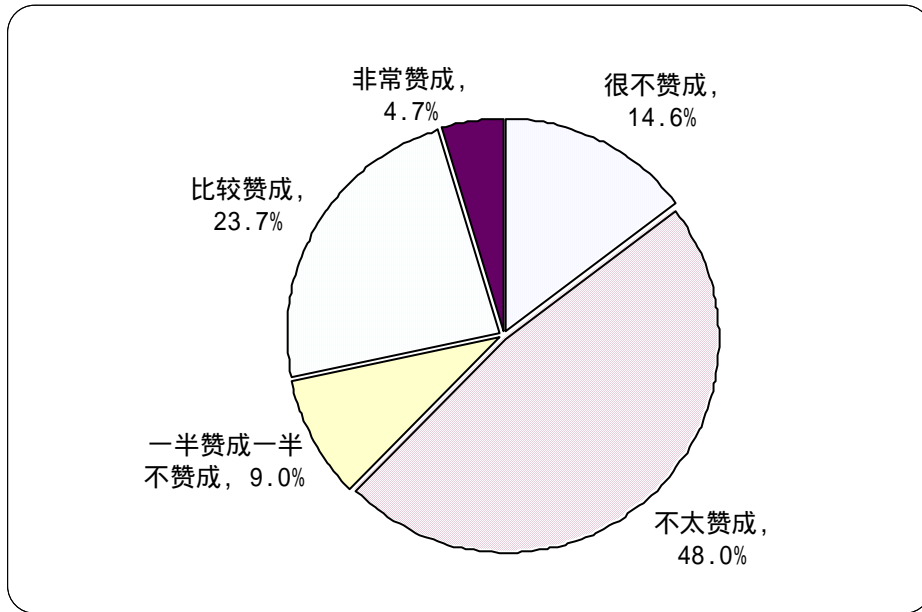


图 23-17 对“使用互联网容易结交不好的朋友”观点看法

(4) 关于“使用互联网容易暴露隐私”

关于“使用互联网容易暴露隐私”的观点，四川省上网用户表示不太赞成的最多，达到 51.0%；其次是表示比较赞成的，所占比例为 21.4%；表示一半赞成一半不赞成的用户所占比例为 11.3%；表示很不赞成的用户所占比例为 10.6%；表示非常赞成的用户所占比例为 5.7%（如图 23-18 所示）。四川省上网用户对“使用互联网容易暴露隐私”的观点表示不赞成的占绝大多数。

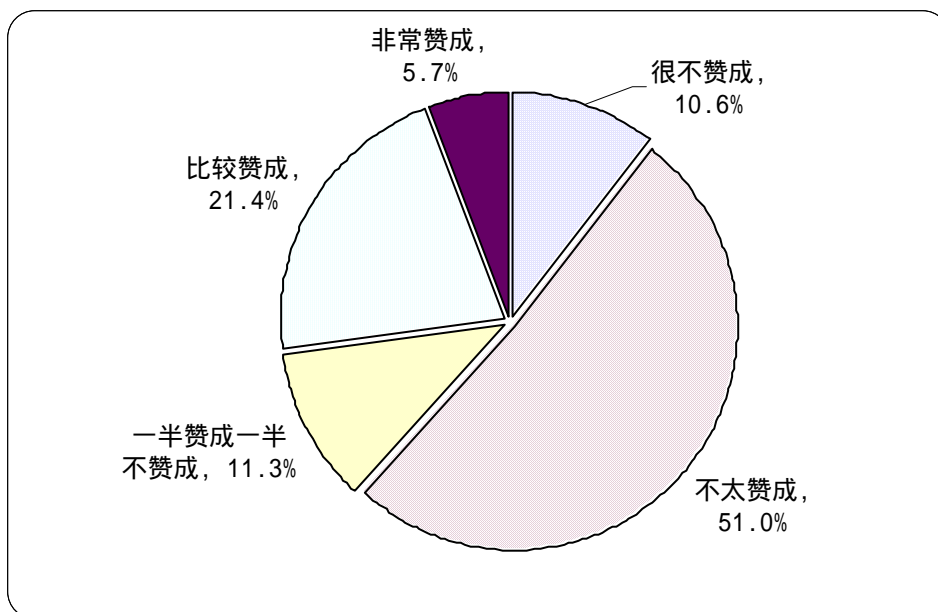


图 23-18 对“使用互联网容易暴露隐私”观点看法

(5) 关于“使用互联网容易受不良信息的影响”

关于“使用互联网容易受不良信息的影响”的观点，四川省上网用户表示不太赞成的最多，达到 42.8%；其次是表示比较赞成的，所占比例为 31.2%；表示一半赞成一半不赞成的用户所占比例为 9.9%；表示很不赞成的用户所占比例为 8.5%；表示非常赞成的用户所占比例为 7.6%（如图 23-19 所示）。四川省上网用户对“使用互联网容易受不良信息的影响”的观点表示不赞成的居多。

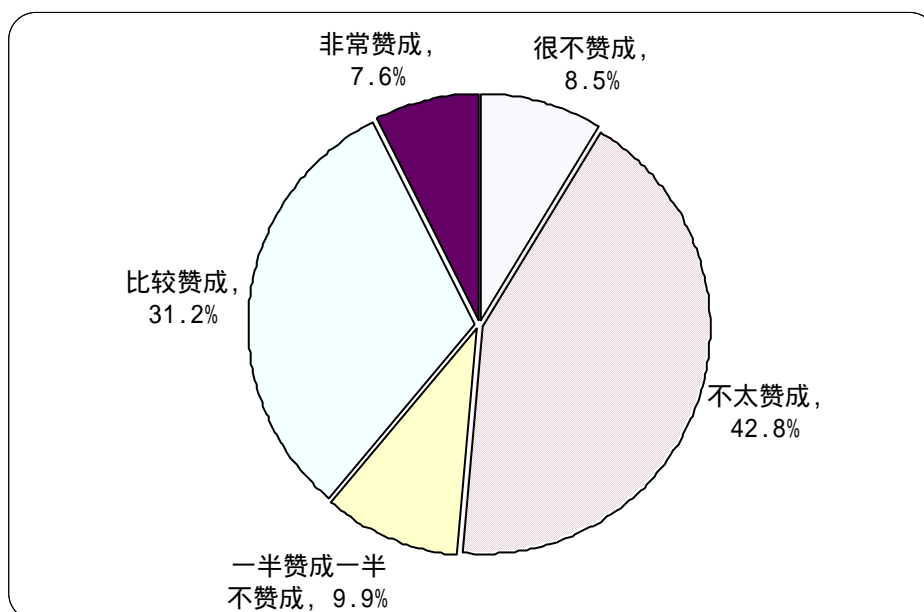


图 23-19 对“使用互联网容易受不良信息的影响”观点的看法

#### (6) 对互联网的信任程度

四川省上网用户表示比较信任的最多，所占比例为 52.7%；其次是对互联网表示半信半疑的，所占比例为 36.8%；对互联网表示不太信任的用户所占比例为 5.5%；对互联网表示完全信任的用户所占比例为 4.8%；对互联网表示完全不信的用户所占比例为 0.2%（如图 23-20）。四川省上网用户对互联网表示信任的占多数。

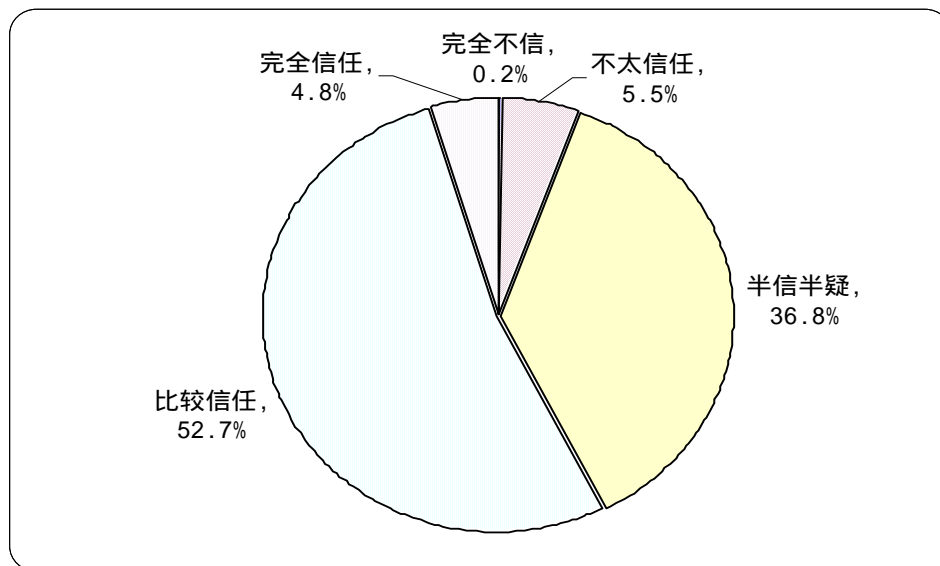


图 23-20 用户对互联网的信任程度

综上所述，四川省上网用户数为 523 万人，上网计算机数为 243 万台，CN 下注册域名数量为 8665 个，WWW 站点数为 12892 个。

其中住宅电话覆盖的上网用户（不包括住校大学生）中以男性、已婚者为主，年龄在 18-24 岁的所占比例最高，受教育程度为高中（中专）的最多，职业以学生所占比例最多，从事的行业以教育业的人最多，个人月收入在 500 元以下的最多。用户每月实际花费的上网费用集中在 200 元及以下，平均每周上网时间为 14.8 小时，平均每周上网天数为 4.2 天，使用互联网的高峰时间在晚上。用户拥有 E-mail 帐号平均值为 1.5，其中免费 E-mail 帐号平均值为 1.4，平均每周收到电子邮件数（不包括垃圾邮件）为 4.4 封，收到垃圾邮件数 8.8 封，发出电子邮件数 3.5 封。用户上网的最主要目的为获取信息。

四川省上网用户对“使用互联网可以提高工作/学习和生活的效率”的观点表示赞成的占绝大多数，对“在单位/学校/邻里中，会上网的人好像高人一等”的观点表示不赞成的占多数，对“使用互联网容易结交不好的朋友”的观点表示不赞成的居多，对“使用互联网容易暴露隐私”的观点表示不赞成的居多，对“使用互联网容易受不良信息的影响”的

观点表示不赞成的略多。四川省上网用户对互联网表示信任的占多数。