

山东省互联网发展状况

(一) 宏观概况

1、上网用户人数：

山东省上网用户人数为 848 万，占全国上网用户总人数的比例为 9.0%，是山东省总人口的 9.3%。与第十三次调查结果相比，山东省上网用户人数增加 221.4 万，增长率为 35.3%，占全国上网总人数的比例增加 1.1%，占山东省总人口比例增加 2.4%（如图 15-1 所示）。

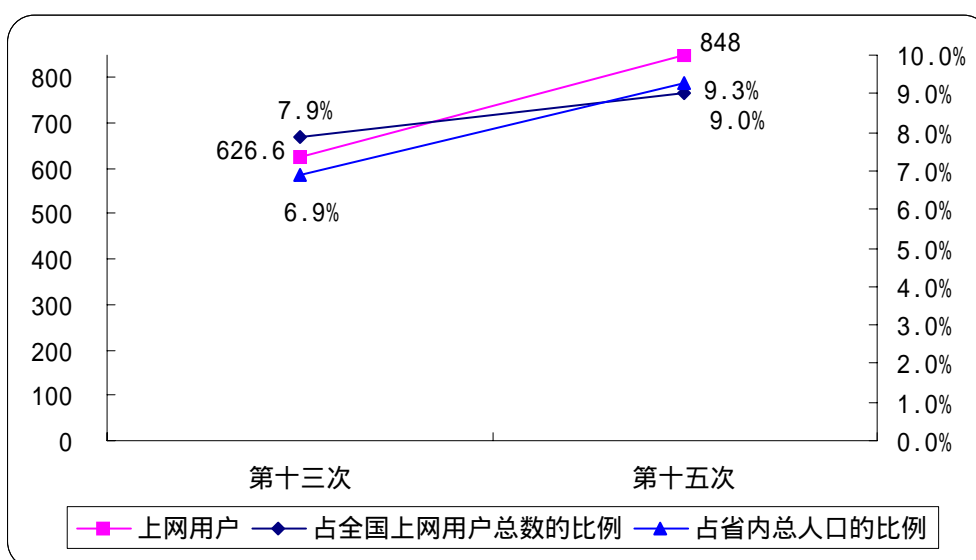


图 15-1 历次调查上网用户人数

2、上网计算机数：

山东省上网计算机数为 356 万台，占全国上网计算机总数的比例为 8.6%。与第十三次调查结果相比，山东省上网计算机数增加 148 万台，增长率为 71.2%，占全国上网计算机总数比例增加 1.9%（如图 15-2 所示）。

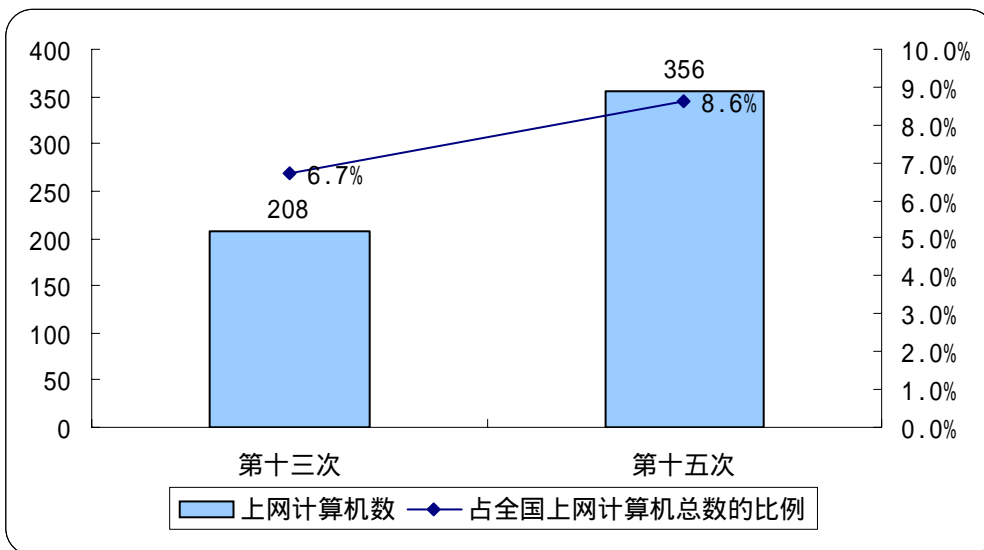


图 15-2 历次调查上网计算机数

3、CN 下注册域名数（不含 EDU）：

山东省 CN 下注册域名数量为 17970 个，占全国 CN 下注册域名总数的比例为 4.2%。与第十三次调查结果相比，山东省 CN 下注册域名数量增加 4541 个，增长率为 33.8%，占全国 CN 下注册域名总数比例增加 0.2%（如图 15-3 所示）。

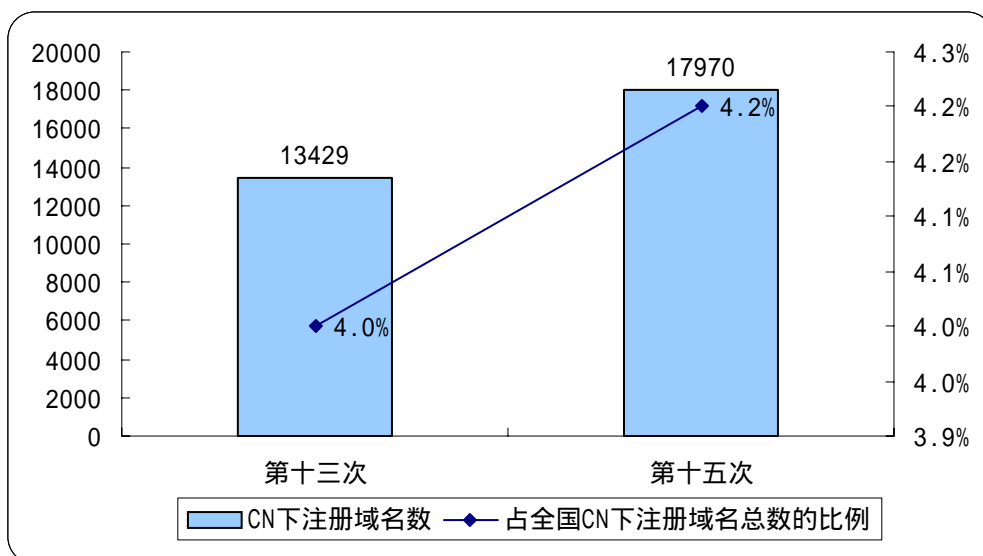


图 15-3 历次调查 CN 下注册域名数（不含 EDU）

4、WWW 站点数（包括 .CN、.COM、.NET、.ORG 下的网站）：

山东省 WWW 站点数为 26613 个，占全国 WWW 站点数的比例为 4.0%。同第十三次调查结果相比，山东省 WWW 站点数增加 1461 个，增长率为 5.8%，占全国 WWW 站点数比例减少 0.2%（如图 15-4 所示）。

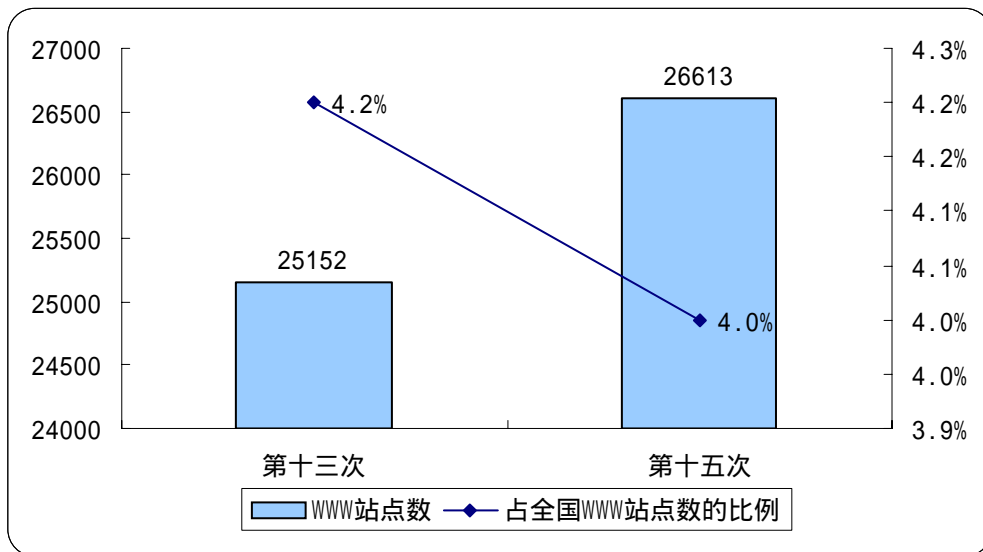


图 15-4 历次调查 WWW 站点数

(二) 互联网用户行为意识调查结果

1、用户个人信息

(1) 用户的性别

山东省上网用户中，男性占 60.0%，女性占 40.0%（如图 15-5 所示）。男性占据上网用户主体。

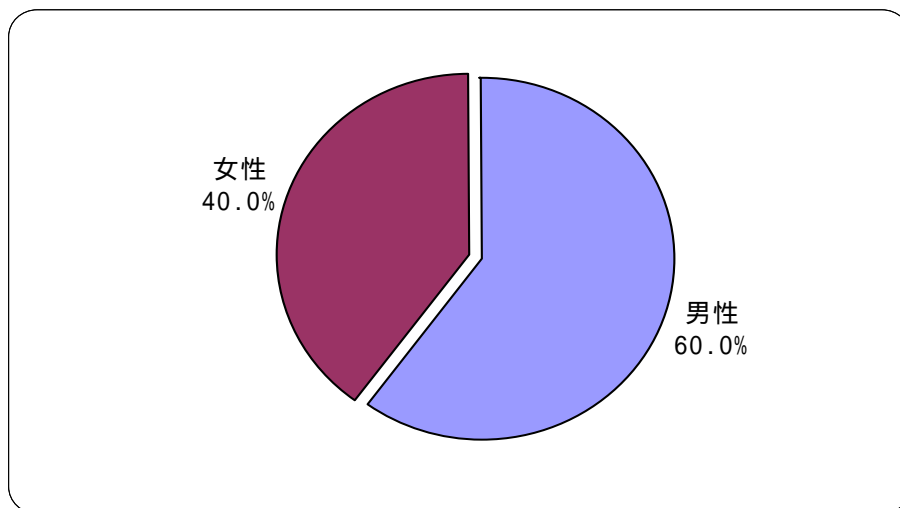


图 15-5 上网用户的性别分布

(2) 用户的年龄分布

山东省上网用户中，年龄在 31-35 岁的用户所占比例最高，为 20.7%；其次是 18-24 岁的用户，所占比例为 18.1%；25-30 岁的用户占 17.7%；18 岁以下的用户所占比例为

15.2% ; 41-50 岁的用户占 13.1% ; 36-40 岁的用户为 10.1% ; 50 岁以上用户所占比例为 5.1% (如图 15-6 所示)。

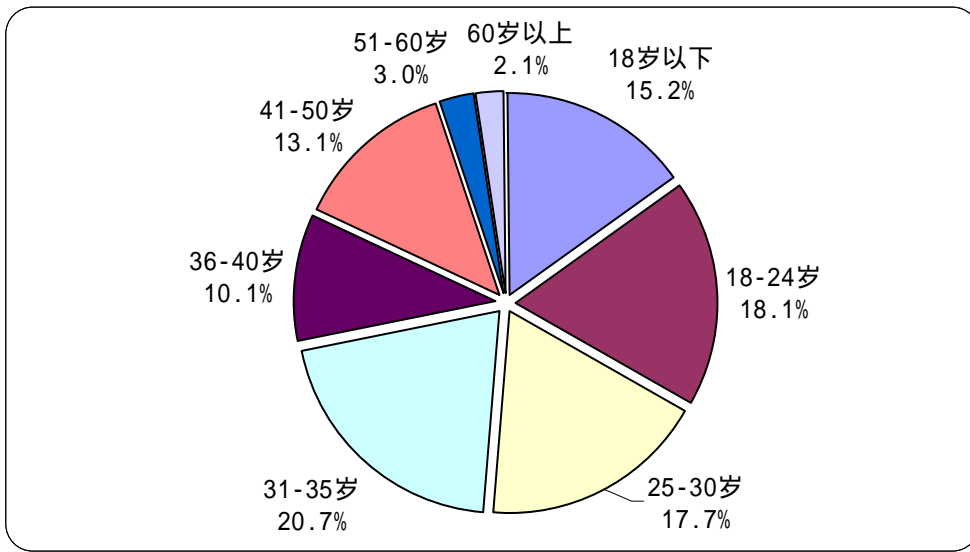


图 15-6 上网用户的年龄分布

(3) 用户的婚姻状况

山东省上网用户中，已婚者占 62.4%，未婚者占 37.6% (如图 15-7 所示)。已婚者占据上网用户主体。

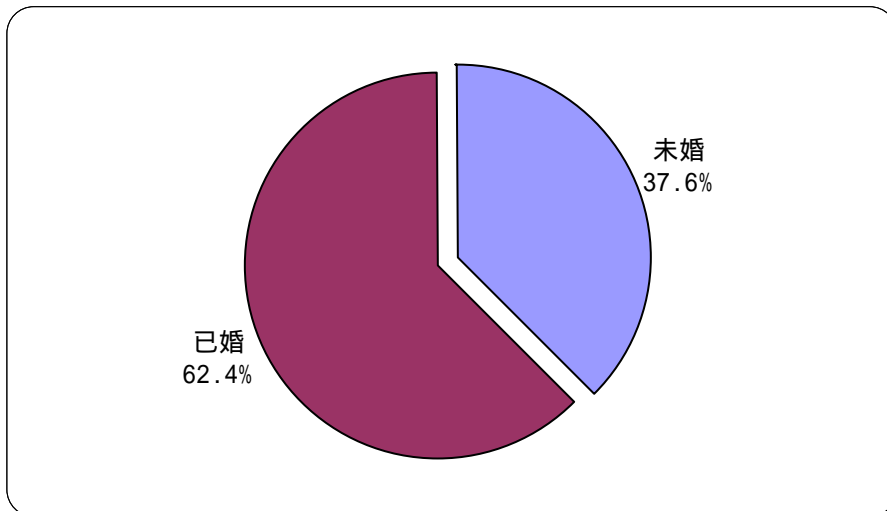


图 15-7 上网用户的婚姻状况分布

(4) 用户的受教育程度

山东省上网用户中，受教育程度为本科的用户最多，达到 32.7%；其次是受教育程度为高中(中专)的用户，所占比例为 26.5%；受教育程度为大专的用户所占比例为 24.9%；高中(中专)以下受教育程度的用户占 11.0%；硕士及以上的用户占 4.9% (如图 15-8 所示)。

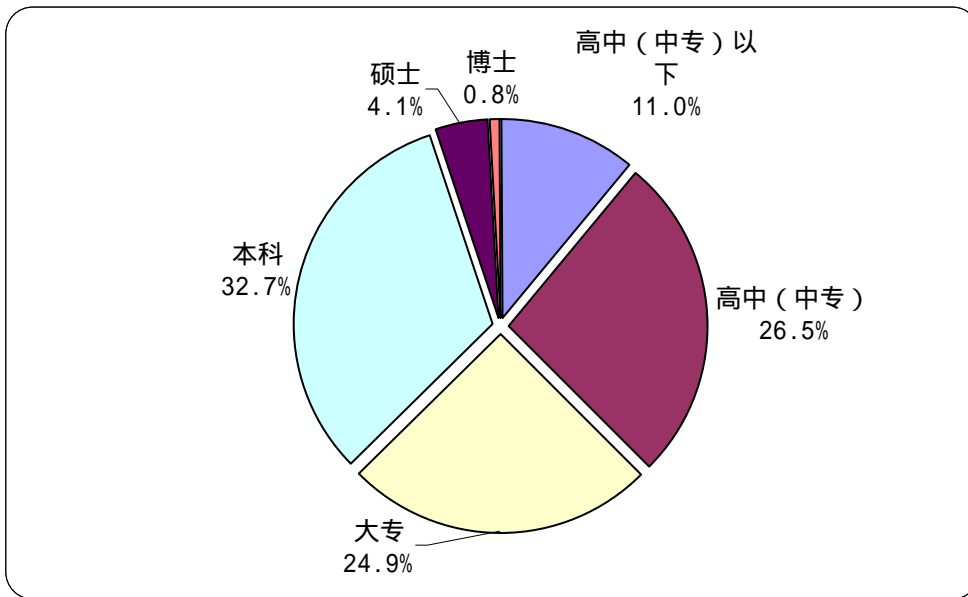


图 15-8 上网用户的受教育程度分布

(5) 用户的行业分布 (不包括军人、学生和无业人员)

山东省上网用户中，从事公共管理/社会组织和教育业的用户最多，所占比例各为 18.4%；其次是从事制造业的用户，所占比例为 17.3%；排在第三位的是从事 IT 业的用户，所占比例为 6.7%；从事批发零售业的用户所占比例为 6.5%；从事交通运输、仓储业及金融业的用户所占比例皆为 3.9%；从事其他行业的上网用户则较少(如图 15-9 所示)。

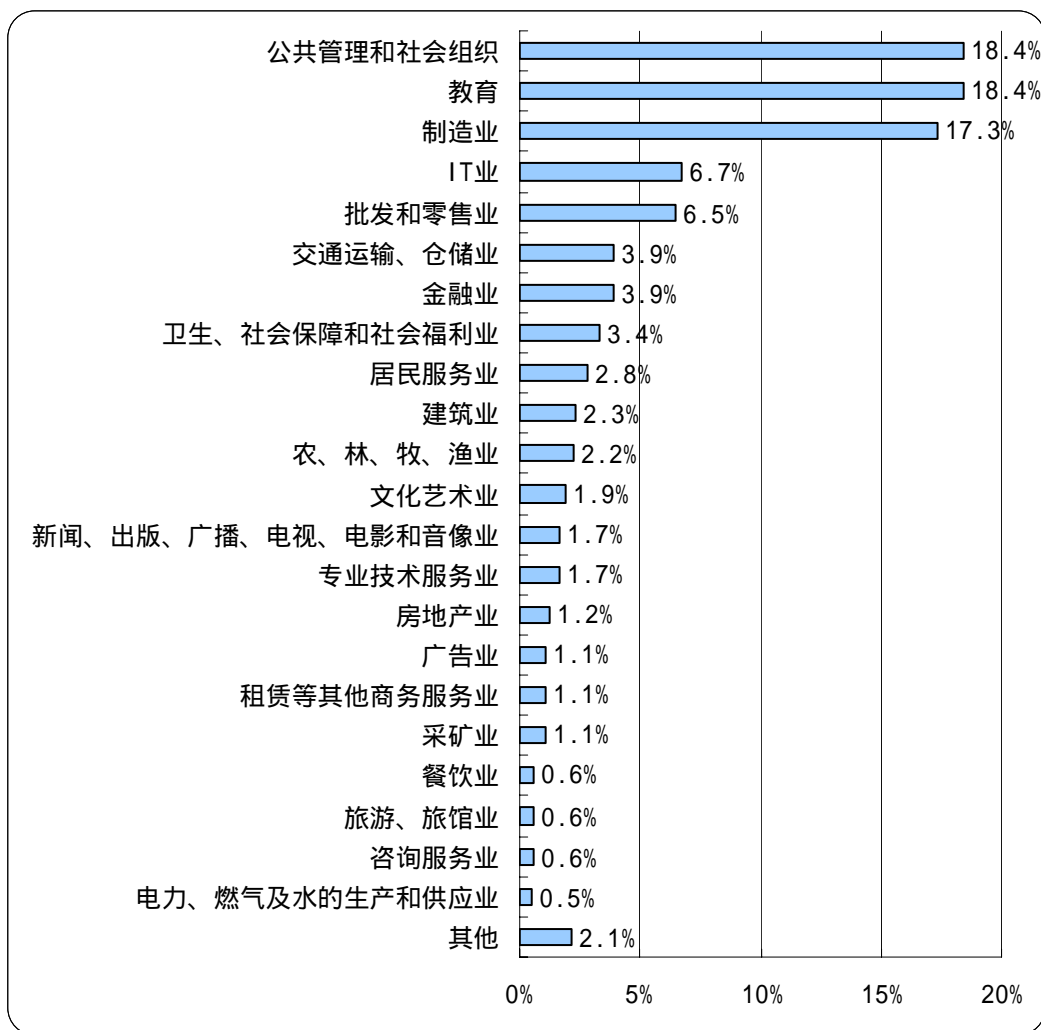


图 15-9 上网用户的行业分布

(6) 用户的职业分布

山东省上网用户中，学生所占的比例最多，达到 18.8%；其次是专业技术人员，所占比例为 16.3%；排在第三位的是教师，所占比例为 13.1%；国家机关、党群组织工作人员占 11.8%；企事业单位管理人员占 10.2%；商业、服务业人员所占比例为 8.2%；无业人员为 7.8%；生产、运输设备操作人员及有关人员所占比例为 6.5%；其它职业的用户所占比例较少（如图 15-10 所示）。

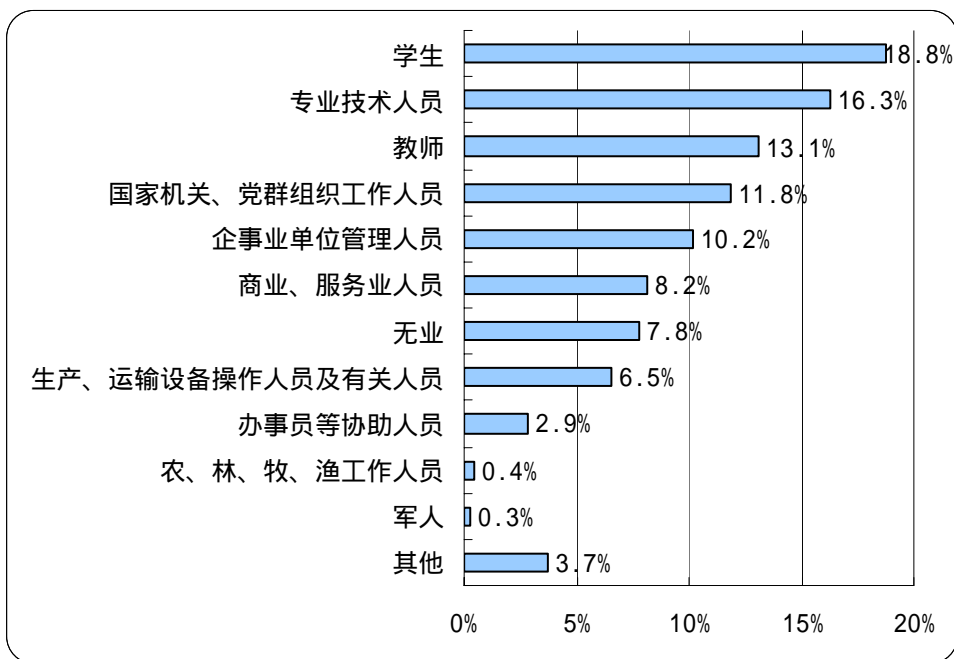


图 15-10 上网用户的职业分布

(7) 用户的个人月收入

山东省上网用户中，个人月收入为 1001-1500 元的最多，达到 27.1%；其次是个人月收入在 500 元以下的用户，所占比例为 17.8%；排在第三位的是月收入在 501-1000 元的用户，所占比例为 16.1%；个人月收入为 1501-2000 元的用户所占比例为 12.4%；个人月收入为 2001-2500 元的用户所占比例为 8.9%；个人月收入为 2501-3000 元的用户所占比例为 5.9%；个人月收入为 3000 元以上的用户所占比例为 8.0%；无收入的用户所占比例为 3.8%（如图 15-11 所示）。

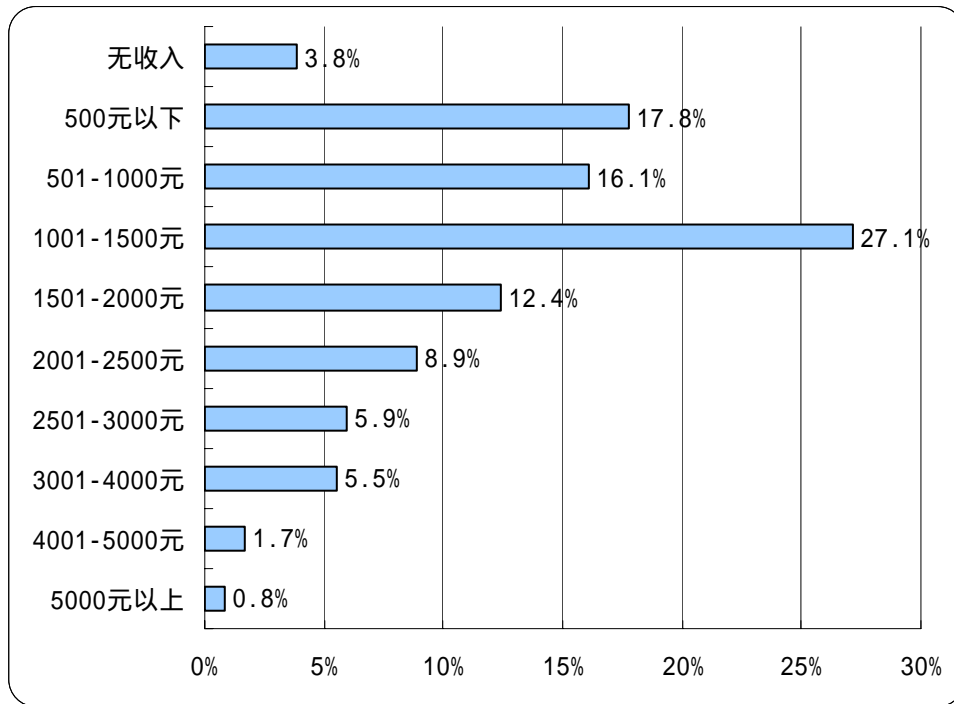


图 15-11 上网用户的个人月均收入分布

2、用户对互联网的使用情况

(1) 用户每月实际花费的上网费用

山东省上网用户中，每月实际花费的上网费用（仅限于上网费及上网电话费，不包括使用网络服务的费用）以低于 50 元的最多，占 52.7%；其次是每月实际花费的上网费用在 51-100 元的用户，所占比例为 35.2%；每月实际花费的上网费用在 101-200 元的用户所占比例为 9.9%；每月实际花费的上网费用超过 200 元的用户所占比例为 2.2%（如图 15-12 所示）。山东省上网用户每月实际花费的上网费用集中在 100 元及以下。

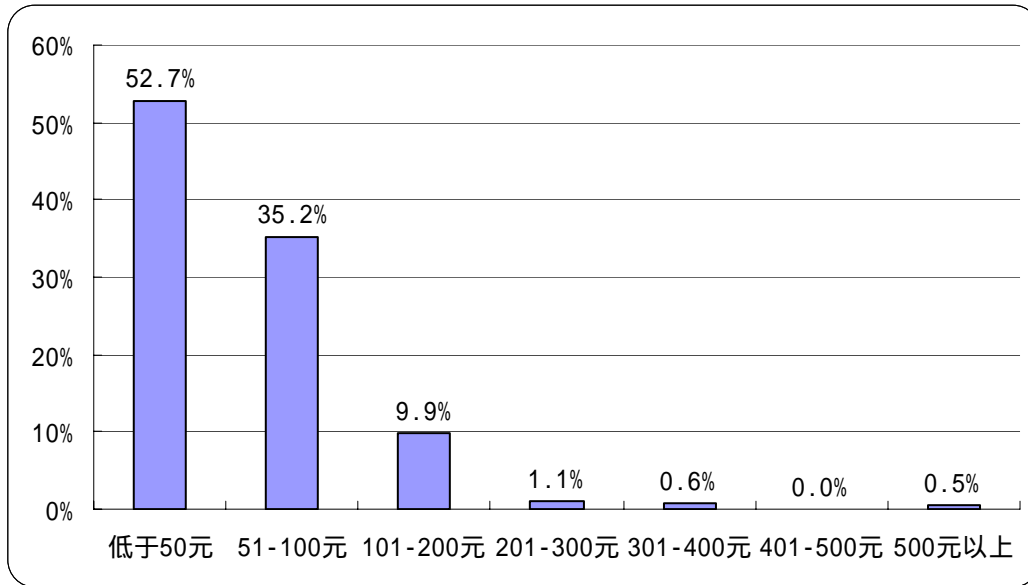


图 15-12 上网用户平均每月上网费用

(2) 用户平均每周上网时间

山东省上网用户平均每周上网时间为 11.5 小时。

(3) 用户平均每周上网天数

山东省上网用户平均每周上网天数为 4.3 天。

(4) 用户通常上网时间

山东省上网用户的上网时间在一天中波动较大：凌晨 1 点至早上 6 点钟是用户最少上网的时间，从早上 7 点钟起上网的人逐渐增加，到上午 10 点达到一天当中的第一个高峰，有 35.6% 的用户在这一时间上网；11 点开始回落，13 点开始回升，到 15 点达到一天当中的第二个高峰，有 41.3% 的用户在这一时间上网；从晚上 19 点开始上网人数激增，到晚上 20 点的时候达到一天中的顶峰，有 54.3% 的用户在这一时间上网，这之后上网人数又急剧减少（如图 15-13 所示）。日常生活的作息时间在一定程度上影响着人们使用互联网的时间，山东省上网用户使用互联网的高峰时间在晚上。

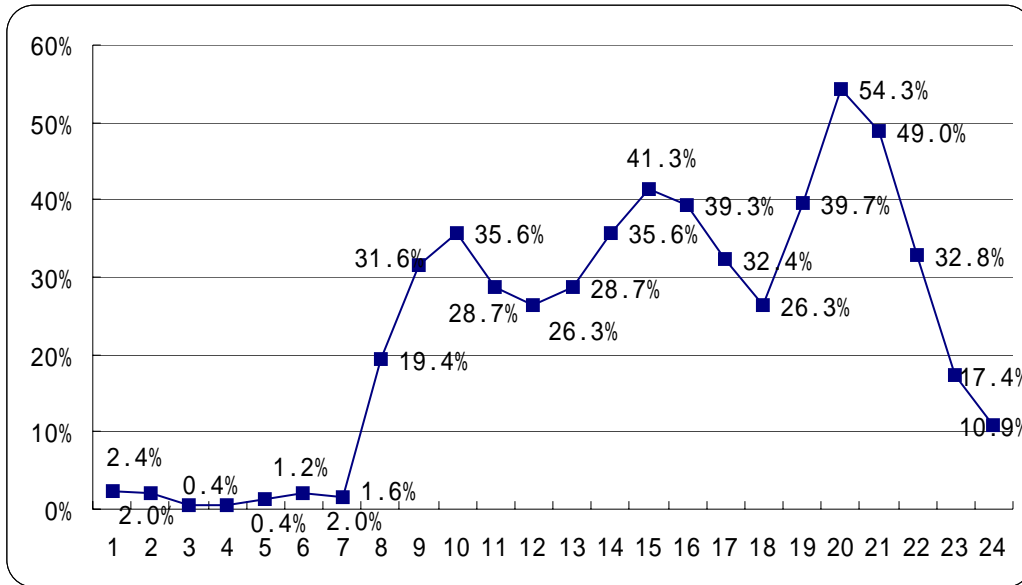


图 15-13 上网用户的上网时间分布

(5) 用户拥有的 E-mail 帐号平均值

山东省上网用户拥有 E-mail 帐号平均值为 1.1 ,其中免费 E-mail 帐号平均值为 1.0。

(6) 用户平均每周收发的电子邮件数

山东省上网用户平均每周收到电子邮件数(不包括垃圾邮件)为 3.8 封, 收到垃圾邮件数 6.0 封, 发出电子邮件数 3.3 封。

(7) 用户上网最主要的目的

山东省上网用户上网的主要目的以获取信息最多, 达到 41.5%; 其次是休闲娱乐, 所占比例为 30.5%; 排在第三位的是学习, 有 11.8%的用户选择此项; 选择交友的用户所占比例为 5.3%; 选择其他上网目的的用户则很少(如图 15-14 所示)。

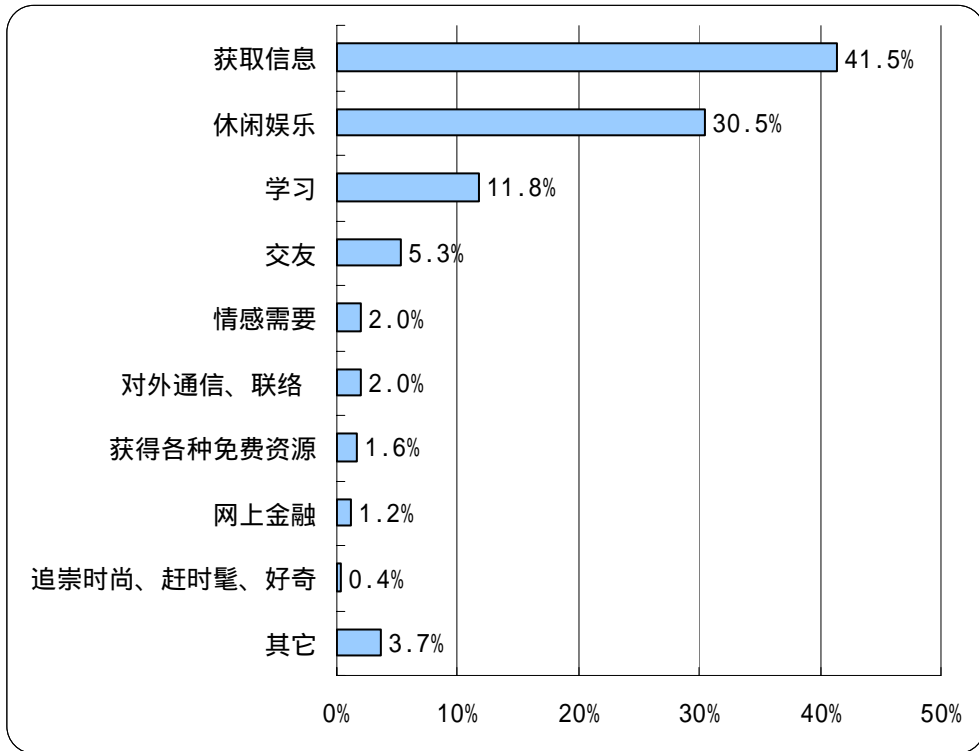


图 15-14 上网用户上网最主要的目的

3、用户对互联网的观点

(1) 关于“使用互联网可以提高工作/学习和生活的效率”

关于“使用互联网可以提高工作/学习和生活的效率”的观点，山东省上网用户表示比较赞成的最多，达到 61.4%；其次是表示非常赞成的，所占比例为 27.6%；表示一半赞成一半不赞成的用户所占比例为 8.2%；表示不太赞成的用户所占比例较小，只有 2.8%（如图 15-15 所示）。山东省上网用户对“使用互联网可以提高工作/学习和生活的效率”的观点表示赞成的占多数。

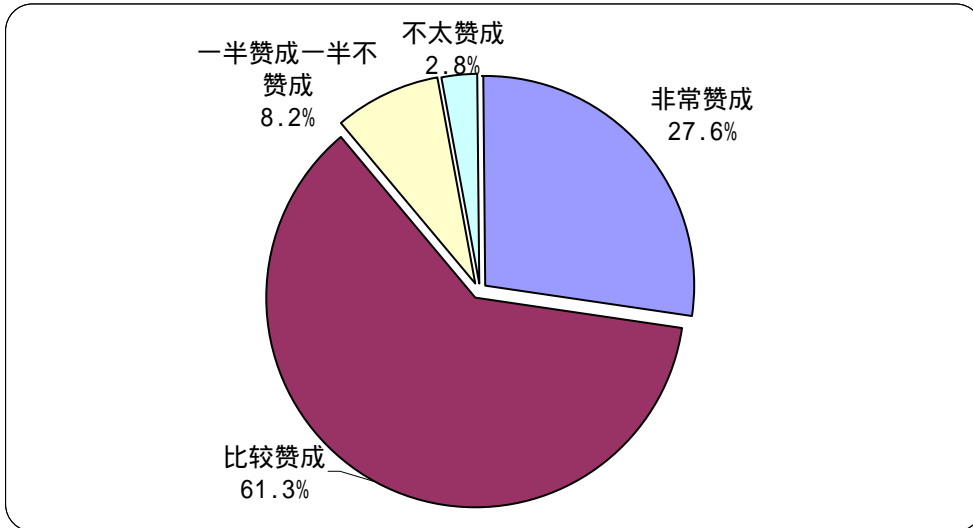


图 15-15 对“使用互联网可以提高工作/学习和生活的效率”观点的看法

(2) 关于“在单位/学校/邻里中，会上网的人好像高人一等”

关于“在单位/学校/邻里中，会上网的人好像高人一等”的观点，山东省上网用户表示不太赞成的最多，达到 47.2%；其次是表示很不赞成的，所占比例为 25.6%；表示比较赞成的用户所占比例为 17.9%；表示一半赞成一半不赞成的用户所占比例为 6.9%；表示非常赞成的用户所占比例为 2.4%（如图 15-16 所示）。山东省上网用户对“在单位/学校/邻里中，会上网的人好像高人一等”的观点表示不赞成的占多数。

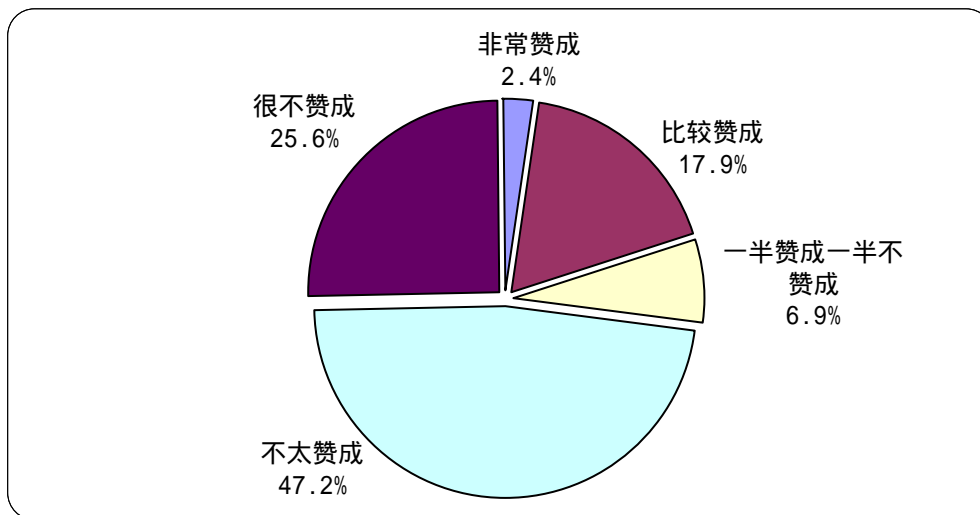


图 15-16 对“在单位/学校/邻里中，会上网的人好像高人一等”观点的看法

(3) 关于“使用互联网容易结交不好的朋友”

关于“使用互联网容易结交不好的朋友”的观点，山东省上网用户表示不太赞成的最多，达到 45.1%；其次是表示很不赞成的用户，所占比例为 22.1%；表示比较赞成的用户所占比例为 19.7%；表示一半赞成一半不赞成的用户所占比例为 9.8%；表示非常赞成

的用户最少，只有 3.3%（如图 15-17 所示）。山东省上网用户对“使用互联网容易结交不好的朋友”的观点表示不赞成的居多。

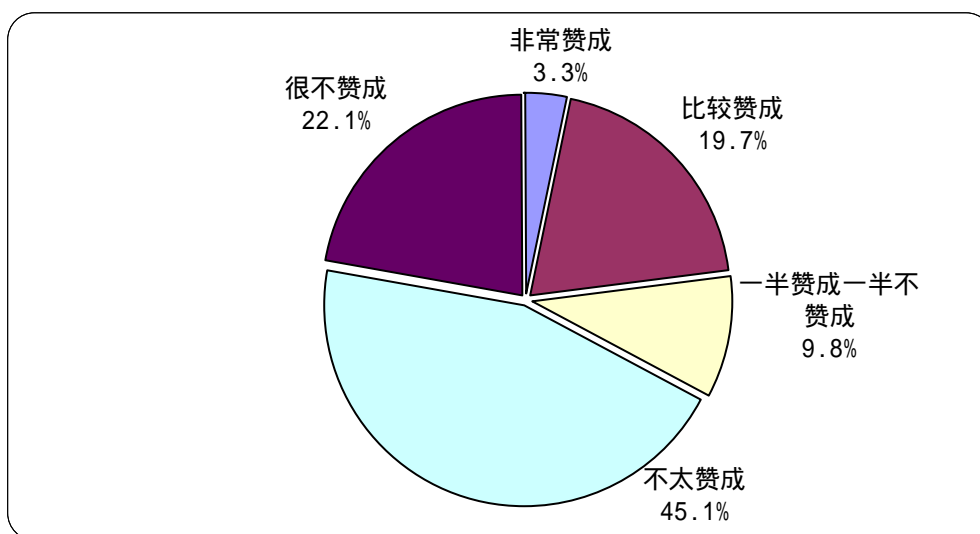


图 15-17 对“使用互联网容易结交不好的朋友”观点的看法

(4) 关于“使用互联网容易暴露隐私”

关于“使用互联网容易暴露隐私”的观点，山东省上网用户表示不太赞成的最多，达到 47.3%；其次是表示比较赞成的用户，所占比例为 23.5%；表示很不赞成的用户所占比例为 16.0%；表示一半赞成一半不赞成的用户所占比例为 9.9%；表示非常赞成的用户最少，占 3.3%（如图 15-18 所示）。山东省上网用户对“使用互联网容易暴露隐私”的观点表示不赞成的居多。

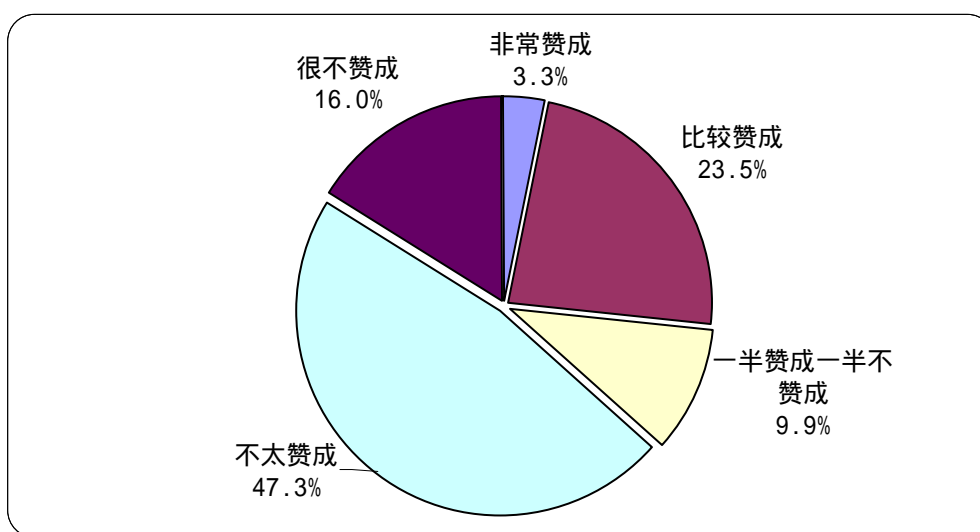


图 15-18 对“使用互联网容易暴露隐私”观点的看法

(5) 关于“使用互联网容易受不良信息影响”

关于“使用互联网容易受不良信息影响”的观点，山东省上网用户表示不太赞成的最多，达到 39.1%；其次是表示比较赞成的用户，所占比例为 32.9%；表示很不赞成的用户所占比例为 14.0%；表示一半赞成一半不赞成的用户所占比例为 7.4%；表示非常赞成的用户最少，只占 6.6%（如图 15-19 所示）。山东省上网用户对“使用互联网容易受不良信息影响”的观点表示不赞成的略多于表示赞成的。

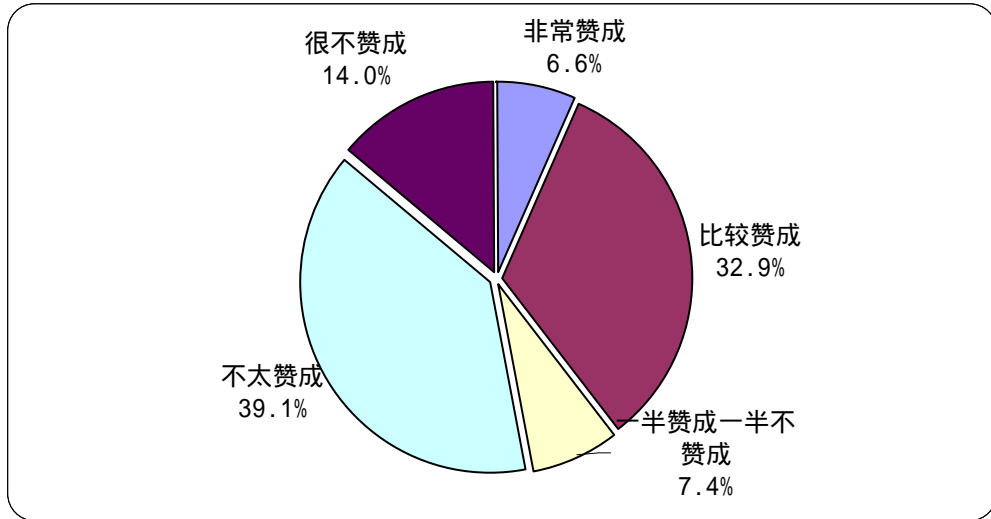


图 15-19 对“使用互联网容易受不良信息影响”观点的看法

(6) 对互联网的信任程度

山东省上网用户对互联网表示比较信任的最多，所占比例为 54.7%；其次是对互联网表示半信半疑的，所占比例为 31.0%；对互联网表示不太信任的用户有 9.8%；对互联网表示完全信任的用户有 4.1%；表示完全不信的只有 0.4%（如图 15-20 所示）。山东省上网用户对互联网表示比较信任的占多数。

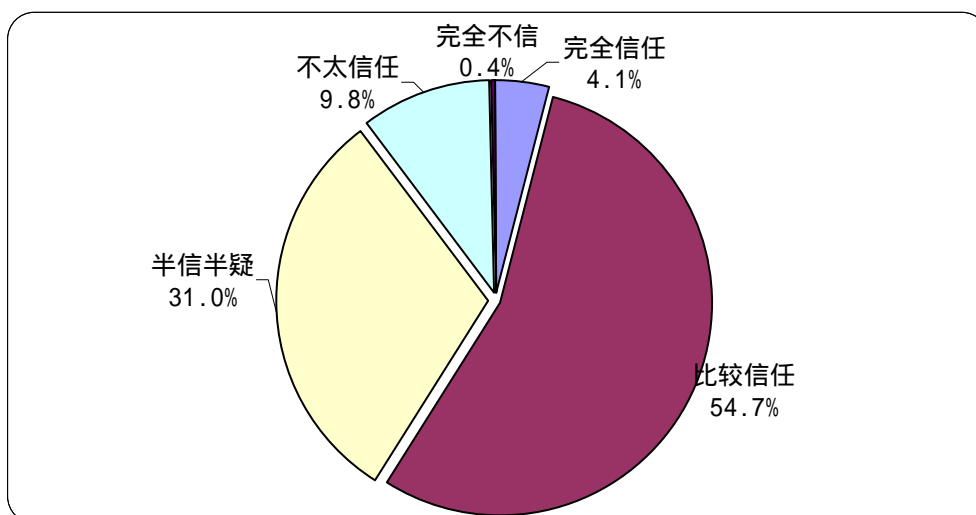


图 15-20 上网用户对互联网的信任程度

综上所述，山东省上网用户数为 848 万人，上网计算机数为 356 万台，CN 下注册域名数量为 17970 个，WWW 站点数为 26613 个。

其中住宅电话覆盖的上网用户（不包括住校大学生）中以男性、已婚者占主体，年龄在 31-35 岁的所占比例最高，受教育程度为本科的最多，职业上学生所占的比例最多，行业上从事公共管理/社会组织的人最多，个人月收入在 1001-1500 元的最多。

用户每月实际花费的上网费用集中在 100 元及以下，平均每周上网时间为 11.5 小时，平均每周上网天数为 4.3 天，使用互联网的高峰时间在晚上。用户拥有 E-mail 帐号平均值为 1.1，其中免费 E-mail 帐号平均值为 1.0，平均每周收到电子邮件数(不包括垃圾邮件)为 3.8 封，收到垃圾邮件数 6.0 封，发出电子邮件数 3.3 封。用户上网的最主要目的为获取信息。

山东省上网用户对“使用互联网可以提高工作/学习和生活的效率”的观点表示赞成的占多数，对“在单位/学校/邻里中，会上网的人好像高人一等”的观点表示不赞成的占多数，对“使用互联网容易结交不好的朋友”的观点表示不赞成的居多，对“使用互联网容易暴露隐私”的观点表示不赞成的居多，对“使用互联网容易受不良信息影响”的观点表示不赞成的略多于表示赞成的。对互联网表示比较信任的占多数。