

云南省互联网发展状况

(一)、宏观概况

1、上网用户人数：

云南省上网用户人数为 206 万，占全国上网用户总人数的比例为 2.2%，是云南省总人口的 4.7%。与第十三次调查结果相比，云南省上网用户人数增加 39.6 万，增长率为 23.8%，占全国上网用户总人数的比例增加 0.1%，占云南省总人口比例增加 0.9%（如图 25-1 所示）。

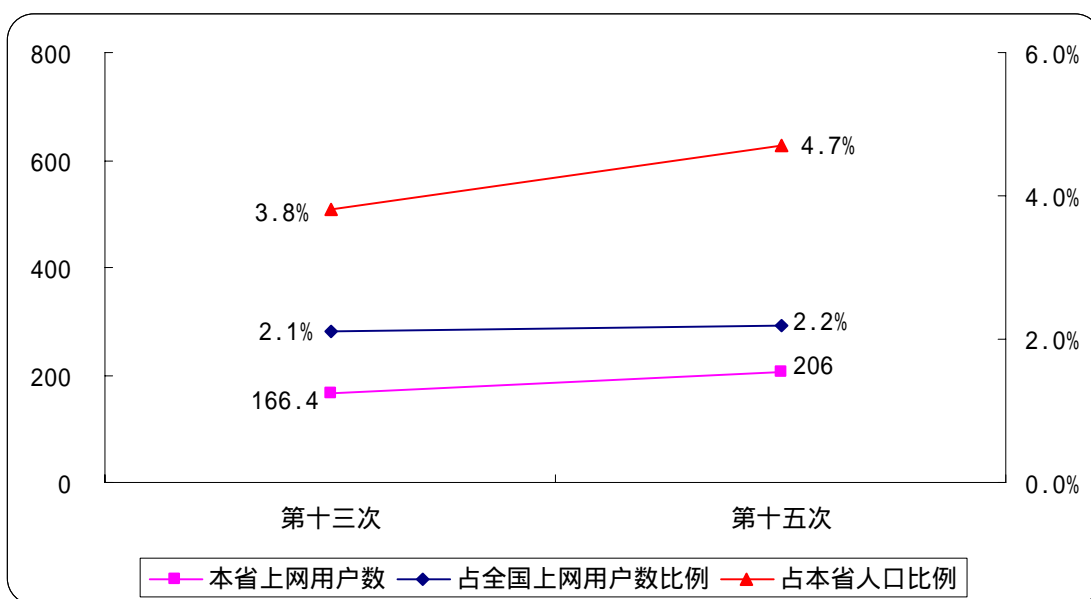


图 25-1 历次调查上网用户数

2、上网计算机数：

云南省上网计算机数为 71 万台，占全国上网计算机总数的比例为 1.7%。与第十三次调查结果相比，云南省上网计算机数增加 24 万台，增长率为 51.1%，占全国上网计算机总数的比例增加 0.2%（如图 25-2 所示）。

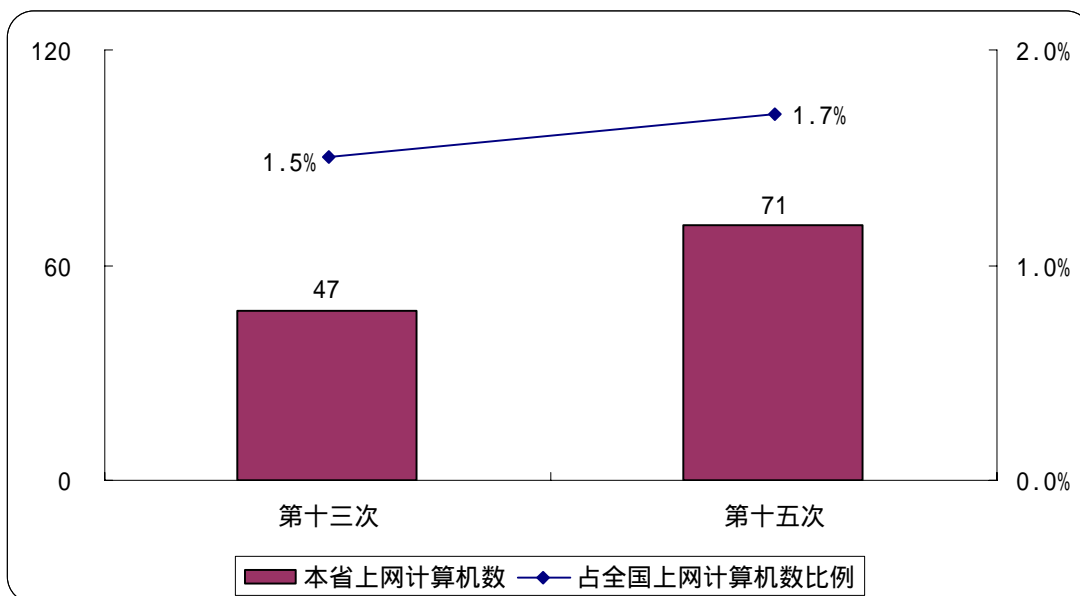


图 25-2 历次调查上网计算机数

3、CN 下注册域名数（不含 EDU）：

云南省 CN 下注册域名数量为 4568 个，占全国 CN 下注册域名总数的比例为 1.1%。与第十三次调查结果相比，云南省 CN 下注册域名数量增加 1029 个，增长率为 29.1%，占全国 CN 下注册域名总数的比例增加 0.1%（如图 25-3 所示）。

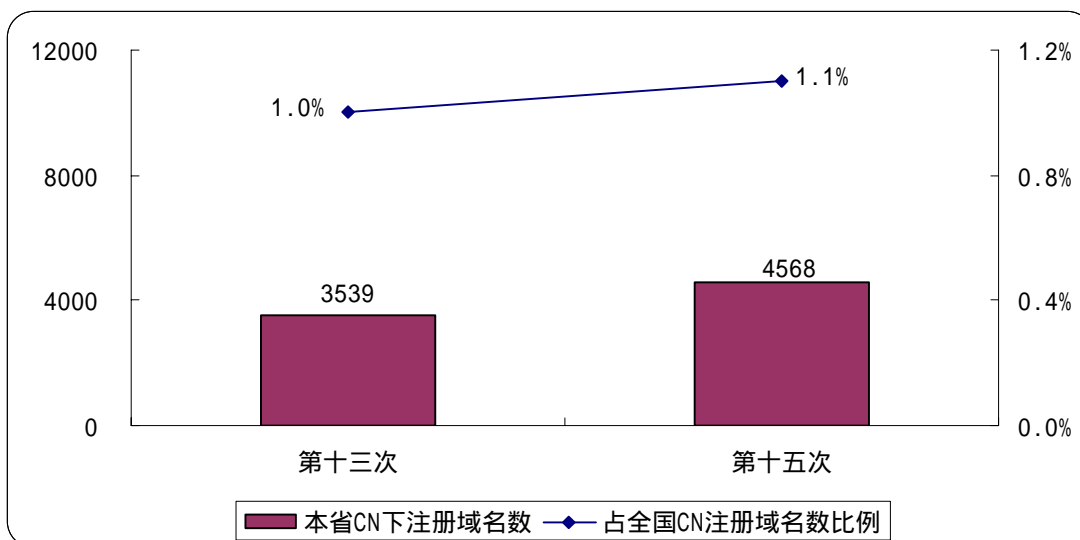


图 25-3 历次调查 CN 下注册域名数（不含 EDU）

4、WWW 站点数（包括 .CN、.COM、.NET、.ORG 下的网站）：

云南省 WWW 站点数为 4490 个，占全国 WWW 站点数的比例为 0.7%。与第十三次调查结果相比，云南省 WWW 站点数减少 675 个，同比下降 13.1%，占全国 WWW 站点总数的比例减少 0.2%（如图 25-4 所示）。

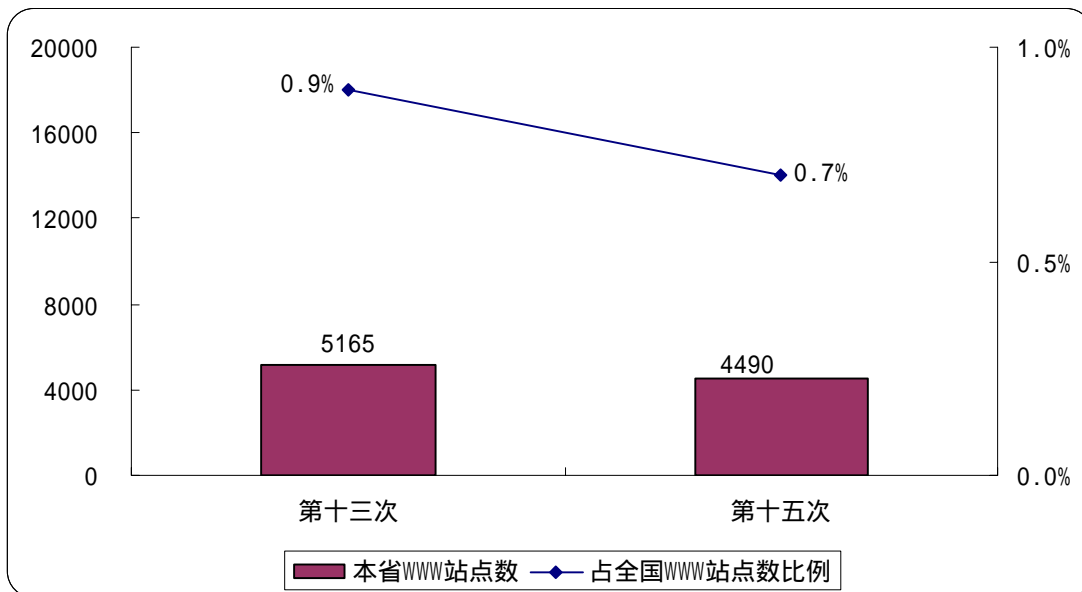


图 25-4 历次调查 WWW 站点数

(二) 互联网用户行为意识调查结果

1、用户个人信息

(1) 用户的性别

云南省上网用户中，男性占 54.2%，女性占 45.8%（如图 25-5 所示）。男性占据上网用户主体。

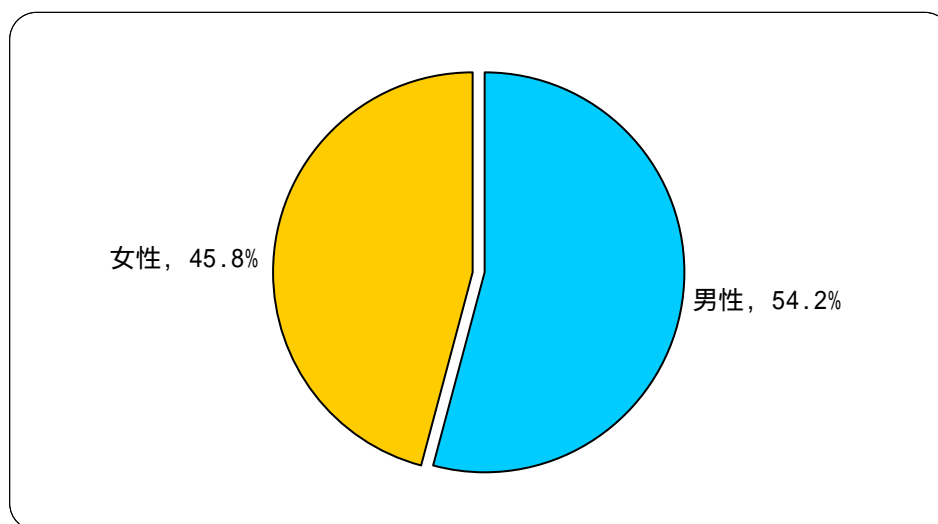


图 25-5 用户性别分布

(2) 用户的年龄分布

云南省上网用户中，18-24 岁的用户所占比例最高，达到 24.7%；其次是 18 岁以下和 25-30 岁的用户，所占比例分别为 24.4%和 18.9%；31-35 岁的用户占 13.1%；35 岁以

上用户所占比例为 18.9% (如图 25-6 所示)。

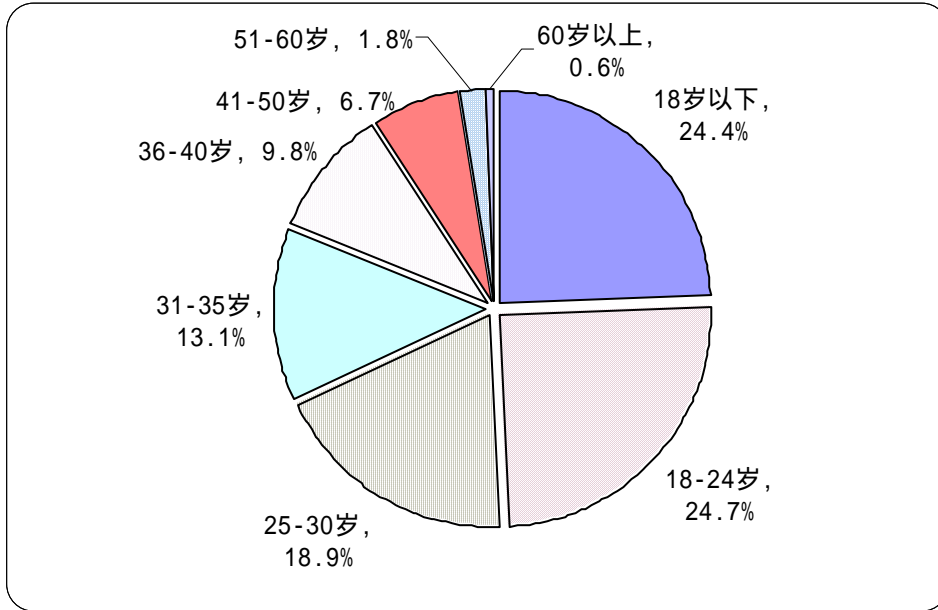


图 25-6 用户年龄分布

(3) 用户的婚姻状况

云南省上网用户中，已婚者占 43.5%，未婚者占 56.5% (如图 25-7 所示)。未婚者占上网用户主体。

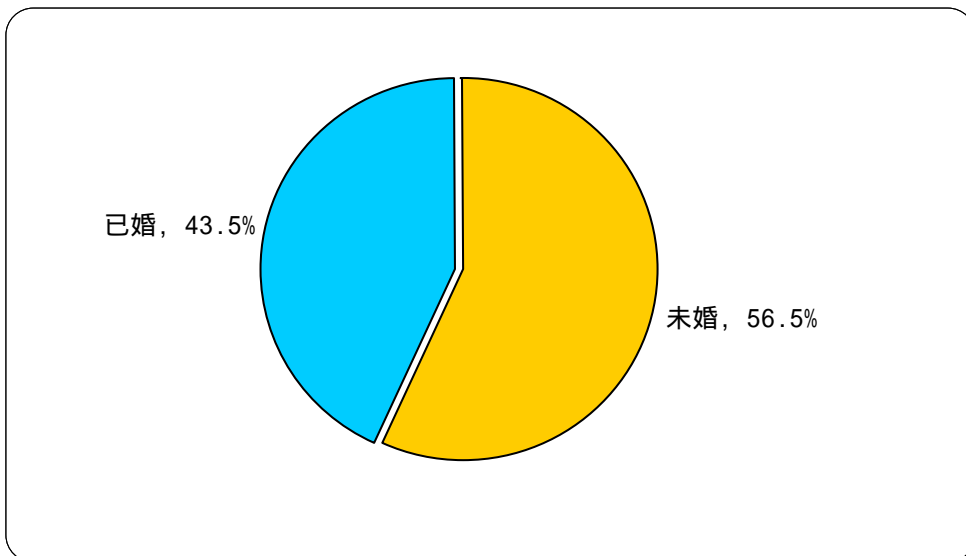


图 25-7 用户婚姻状况分布

(4) 用户的受教育程度

云南省上网用户中，受教育程度为高中（中专）的最多，达到 33.3%；其次是受教育程度为大专和本科的用户，所占比例分别为 28.0%和 19.9%；高中以下受教育程度的用户所占比例为 16.4% (如图 25-8 所示)

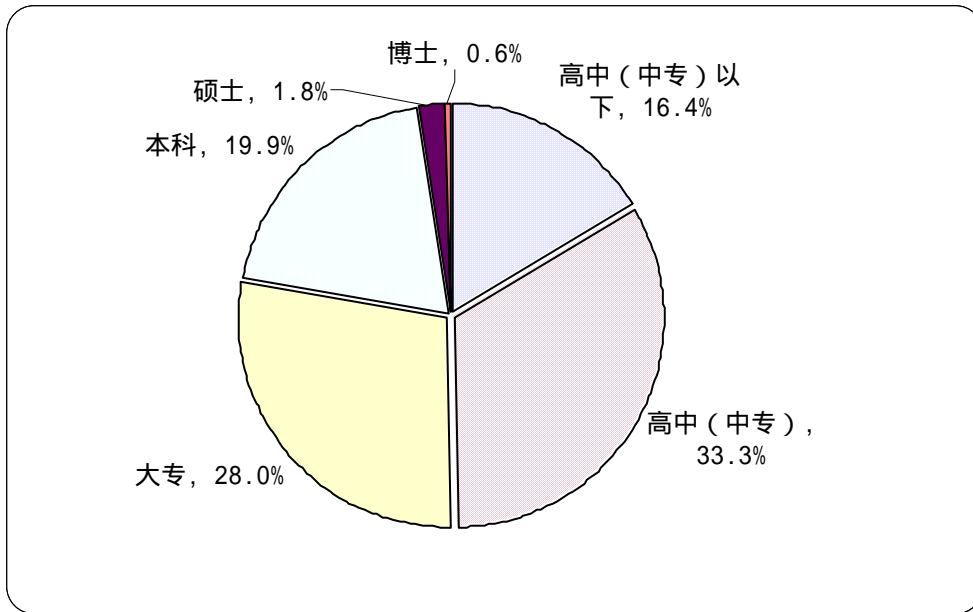


图 25-8 用户受教育程度分布

(5) 用户的行业分布

云南省上网用户中，从事教育业的人最多，占 15.6%；其次是从事制造业的用户，所占比例为 13.1%；排在第三位的是公共管理和社会组织业，所占比例为 12.6%；从事批发和零售业的用户所占比例为 8.0%；从事 IT 业的用户所占比例为 7.0%；从事其他行业的上网用户则较少（如图 25-9 所示）。

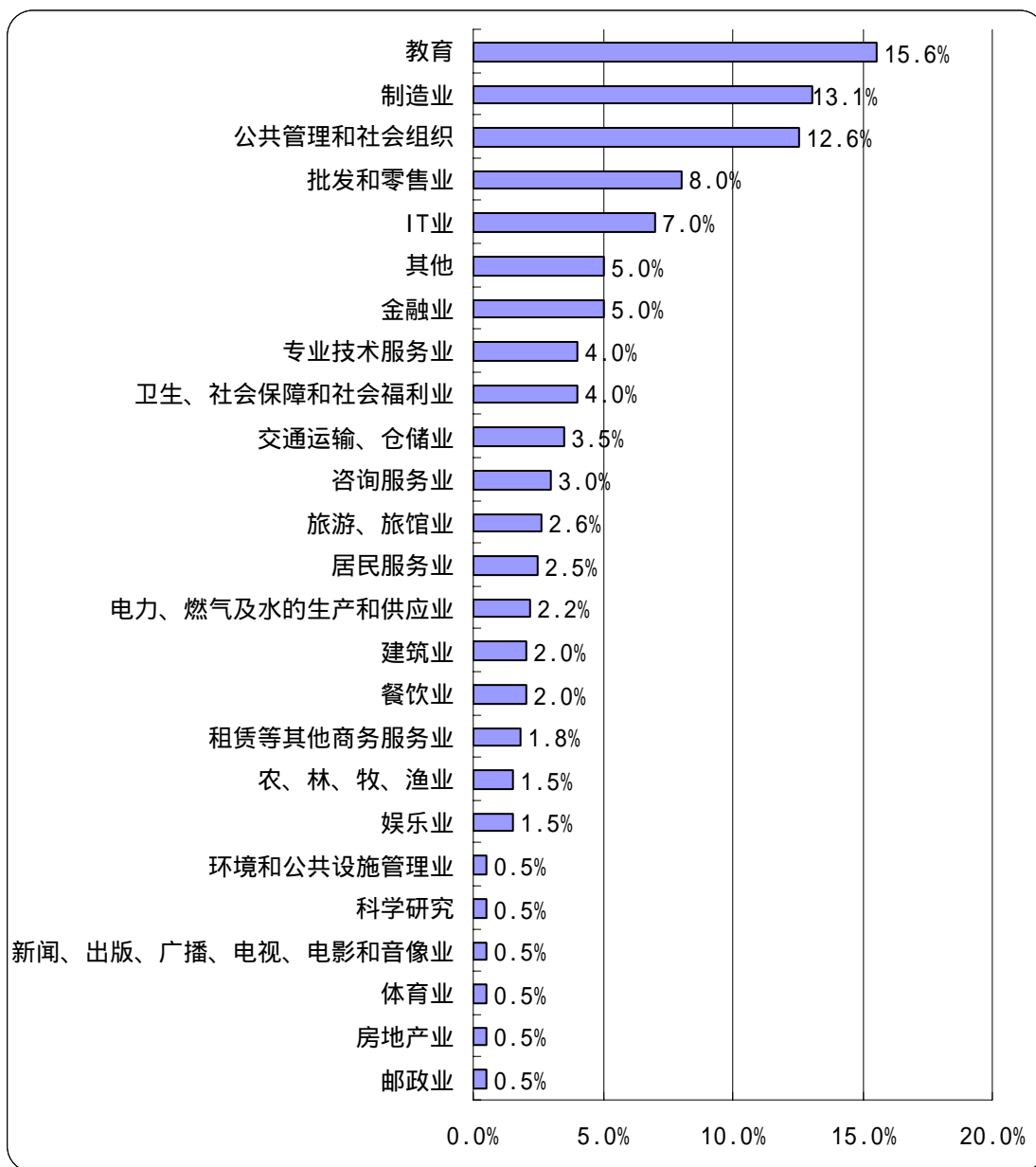


图 25-9 用户行业分布

(6) 用户的职业分布

云南省上网用户中，学生所占的比例最多，达到 31.5%；其次是商业、服务业人员，所占比例为 12.9%；排在第三位的是专业技术人员，所占比例为 12.5%；无业人员所占比例为 8.9%；教师所占比例为 8.6%；企事业单位管理人员所占比例为 7.4%；国家机关、党群组织工作人员所占比例为 6.5%；生产、运输设备操作人员及有关人员所占比例为 4.5%；办事员等协助人员所占比例为 3.9%；农、林、牧、渔工作人员所占比例为 0.6%；其他职业用户所占比例较少（如图 25-10 所示）。

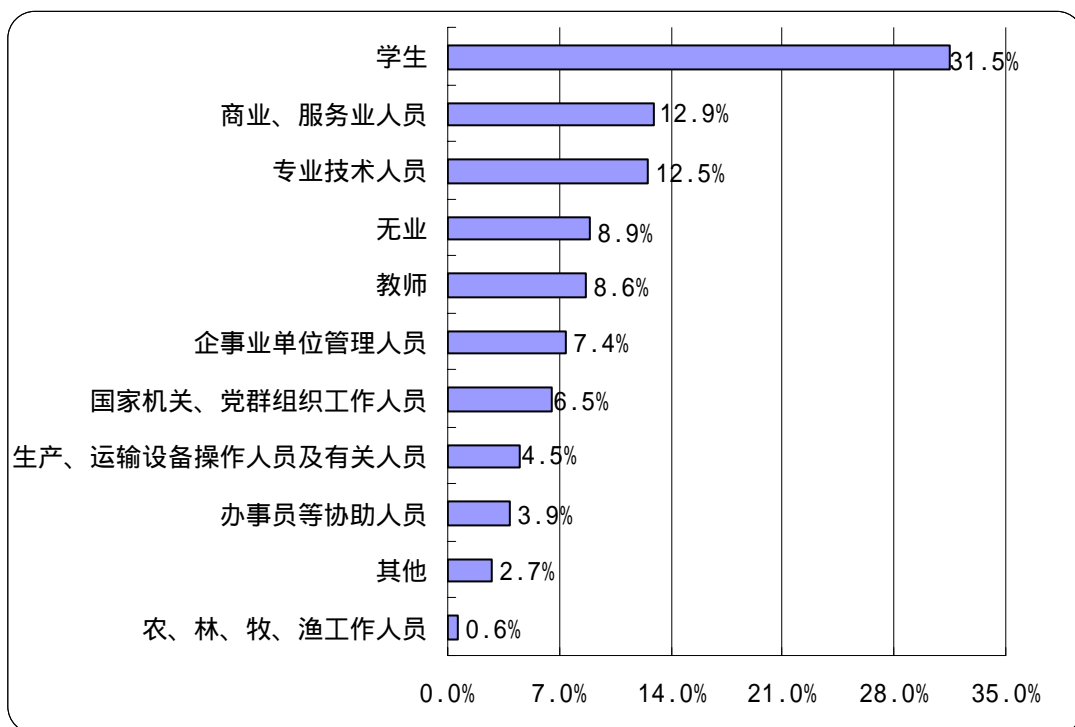


图 25-10 用户职业分布

(7) 用户的个人月收入

云南省上网用户中,个人月收入在 500 元以下的最多,达到 31.1%;其次是 1001-1500 元的用户,所占比例为 18.5%;排在第三位的是 501-1000 元的用户,所占比例为 16.3%;个人月收入为 1501-2000 元的用户所占比例为 15.4%;无收入的用户所占比例为 4.0%;个人月收入在 2000 元以上的用户所占比例为 10.7% (如图 25-11 所示)。

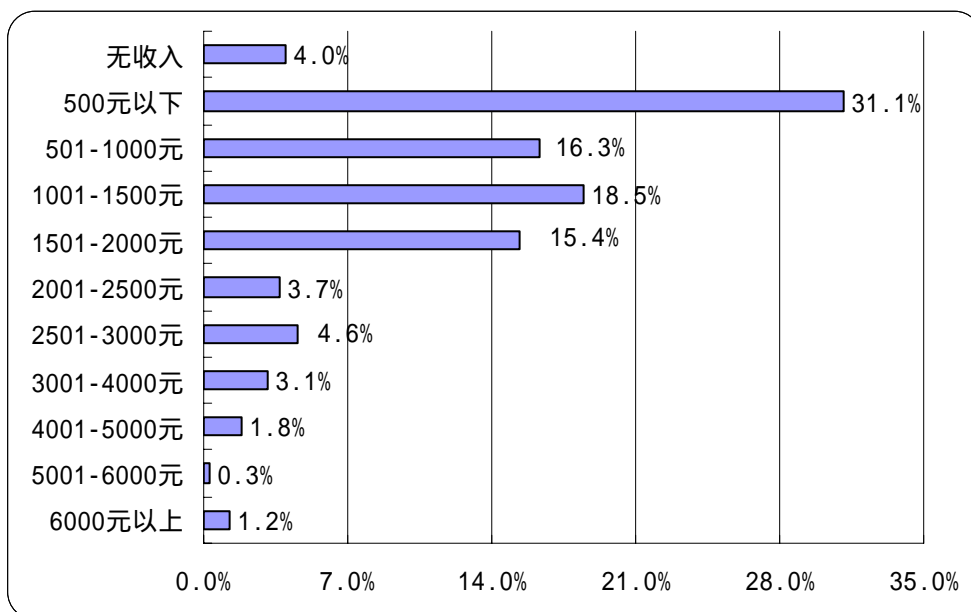


图 25-11 用户个人月收入分布

2、用户对互联网的使用情况

(1) 用户每月实际花费的上网费用

云南省上网用户中，每月实际花费的上网费用（仅限于上网费及上网电话费，不包括使用网络服务的费用）以 51-100 元的最多，占 40.5%；其次是每月实际花费的上网费用低于 50 元的用户，所占比例为 29.4%；每月实际花费的上网费用在 200 以上的用户很少，只占 6.7%（如图 25-12 所示）。

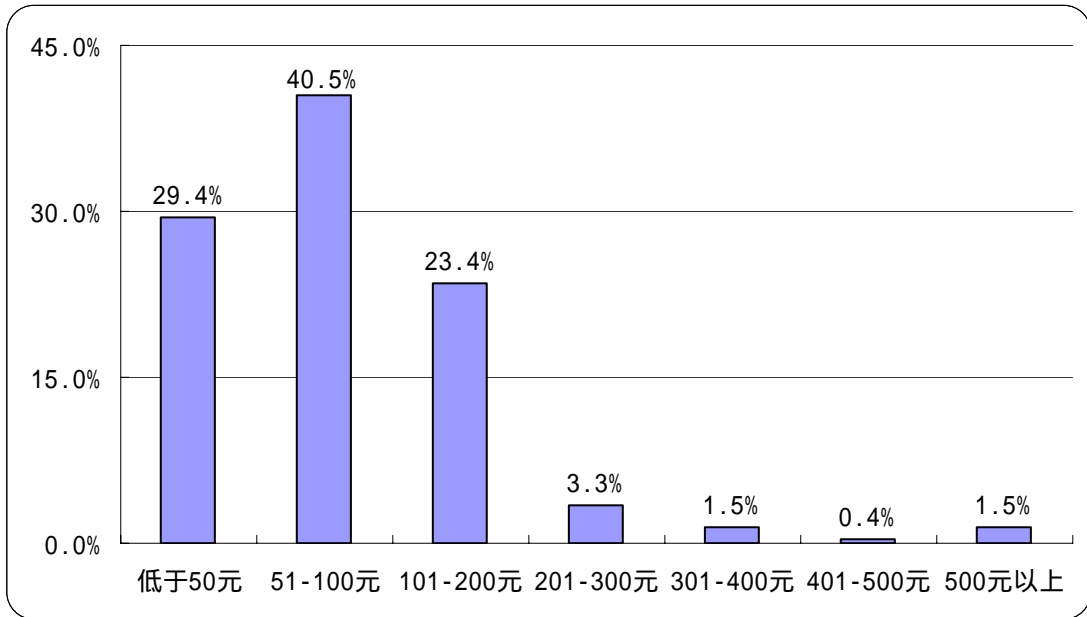


图 25-12 用户的上网费用分布

(2) 用户平均每周上网时间

云南省上网用户平均每周上网时间为 13.3 小时。

(3) 用户平均每周上网天数

云南省上网用户平均每周上网天数为 4.1 天。

(4) 用户通常上网时间

云南省上网用户上网时间在一天中波动较大：凌晨 1 点至早上 7 点是用户最少上网的时间，从早上 8 点起上网的人逐渐增加，到 14 点达到一天当中的第一个高峰，有 45.2% 的用户在这一时间上网，此后上网人数开始下降；从晚上 19 点开始上网人数激增，到晚上 20 点和 21 点时达到一天中的顶峰，有 58.9% 的用户在这一时间上网，这之后上网人数又急剧减少（如图 25-13 所示）。日常生活的作息时间在一定程度上影响着人们使用互联网的时间，云南省上网用户使用互联网的高峰时间在晚上。

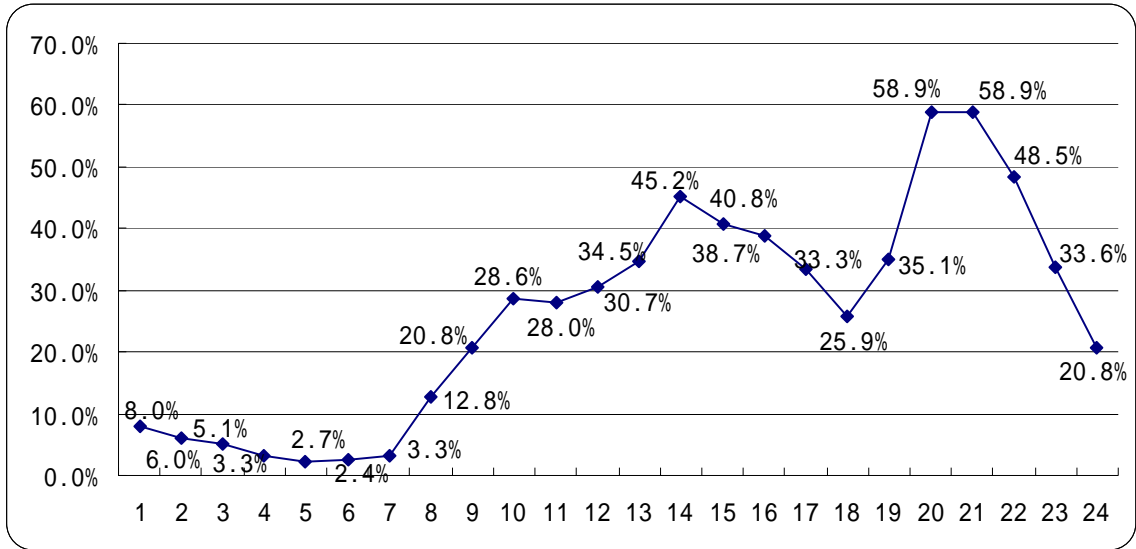


图 25-13 用户的上网时间分布

(5) 用户拥有 E-mail 帐号数

云南省上网用户拥有 E-mail 帐号平均值为 1.4 ,其中免费 E-mail 帐号平均值为 1.3。

(6) 用户每周收发的电子邮件数

云南省上网用户平均每周收到电子邮件数（不包括垃圾邮件）为 3.5 封，收到垃圾邮件数为 8.5 封，发出电子邮件数为 3.1 封。

(7) 用户上网最主要的目的

云南省上网用户上网的最主要目的以休闲娱乐最多，达到 40.8%；其次是获取信息，所占比例为 36.9%；排在第三位的是学习，有 10.4%的用户选择；还有 4.5%的用户选择交友；而选择其他上网目的的用户则很少（如图 25-14 所示）。

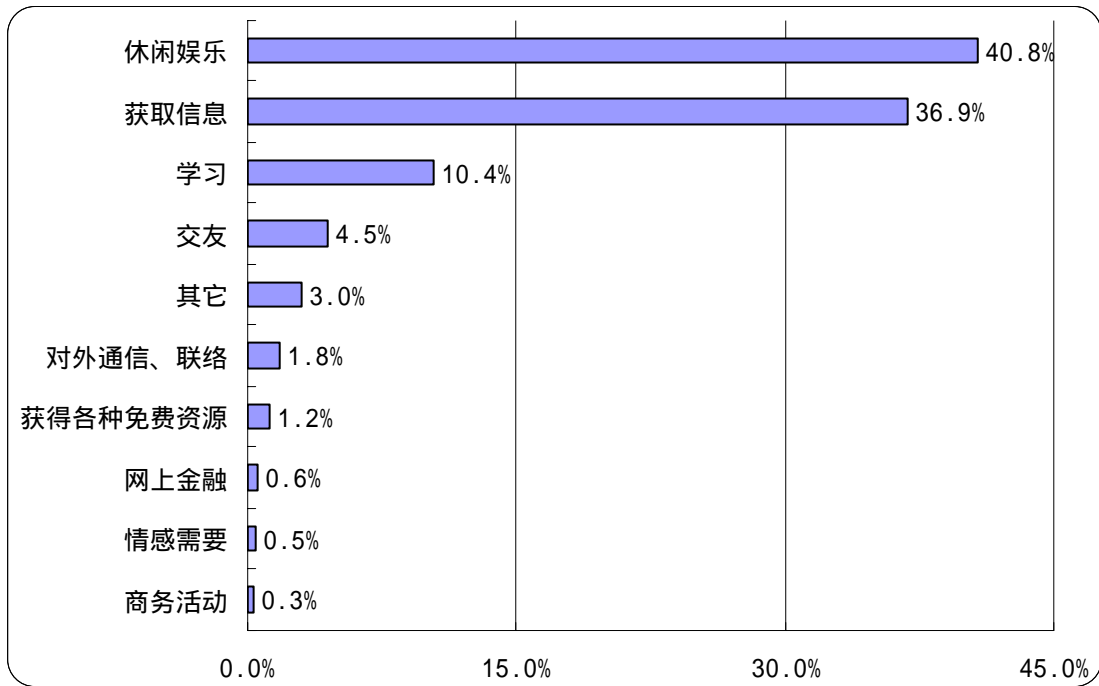


图 25-14 用户上网最主要的目的

3、用户对互联网的看法

(1) 关于“使用互联网可以提高工作/学习和生活的效率”

关于“使用互联网可以提高工作/学习和生活的效率”的观点，云南省上网用户表示比较赞成的最多，达到 58.9%；其次是表示非常赞成的，所占比例为 24.7%；表示一半赞成一半不赞成的用户所占比例为 12.2%；表示不赞成的用户所占比例非常小，只有 4.2%（如图 25-15 所示）。云南省上网用户对“使用互联网可以提高工作/学习和生活的效率”的观点表示赞成的占绝大多数。

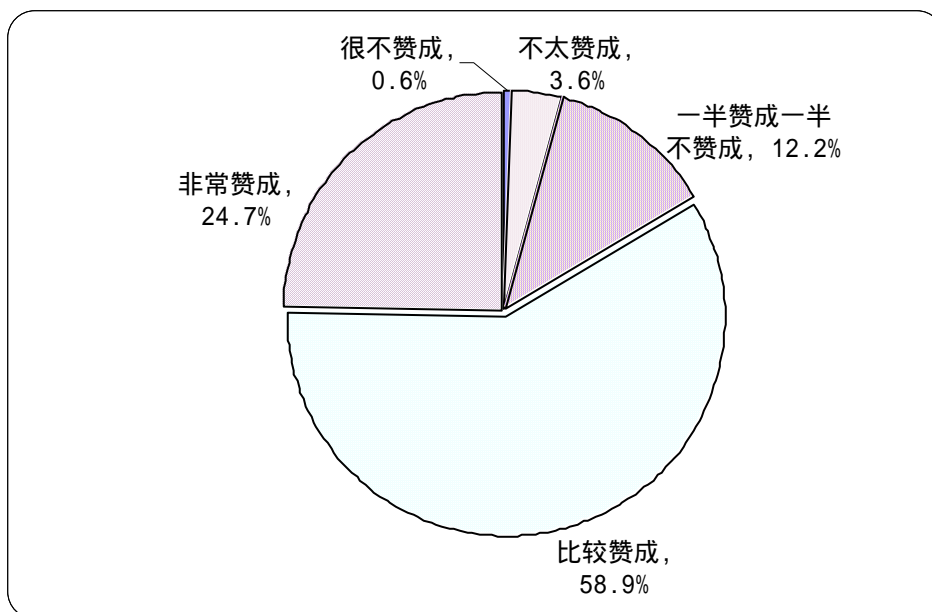


图 25-15 对“使用互联网可以提高工作/学习和生活的效率”观点的看法

(2) 关于“在单位/学校/邻里中，会上网的人好像高人一等”

关于“在单位/学校/邻里中，会上网的人好像高人一等”的观点，云南省上网用户表示不太赞成的最多，达到 48.5%；其次是表示很不赞成的，所占比例为 28.0%；表示比较赞成的用户所占比例为 12.8%；表示一半赞成一半不赞成的用户所占比例为 6.8%；表示非常赞成的用户所占比例为 3.9%（如图 25-16 所示）。云南省上网用户对“在单位/学校/邻里中，会上网的人好像高人一等”的观点表示不赞成的占绝大多数。

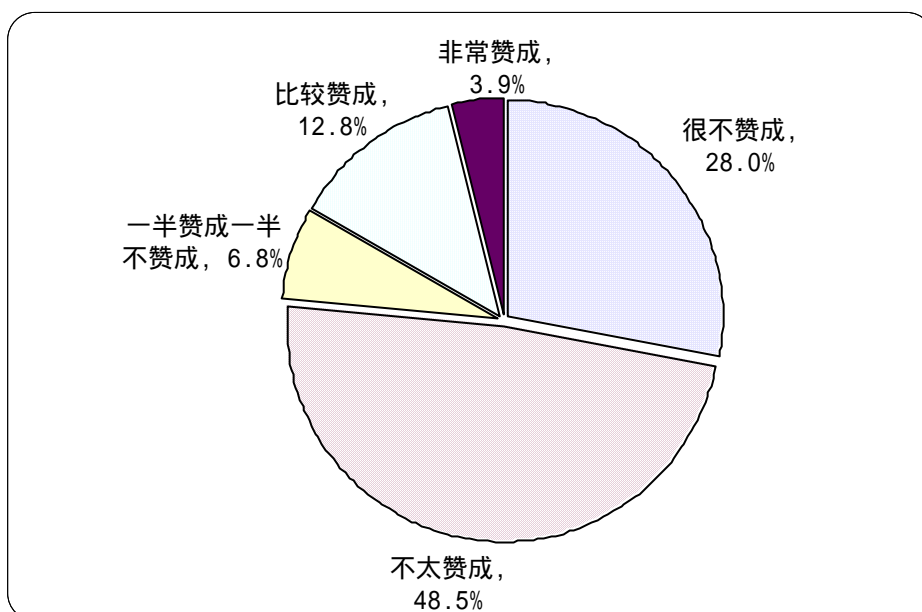


图 25-16 对“在单位/学校/邻里中，会上网的人好像高人一等”观点的看法

(3) 关于“使用互联网容易结交不好的朋友”

关于“使用互联网容易结交不好的朋友”的观点，云南省上网用户表示不太赞成的最多，达到 43.8%；其次是表示很不赞成的，所占比例为 19.8%；表示比较赞成的用户所占比例为 17.0%；表示一半赞成一半不赞成的用户所占比例为 13.4%；表示非常赞成的用户所占比例为 6.0%（如图 25-17 所示）。云南省上网用户对“使用互联网容易结交不好的朋友”的观点表示不赞成的居多。

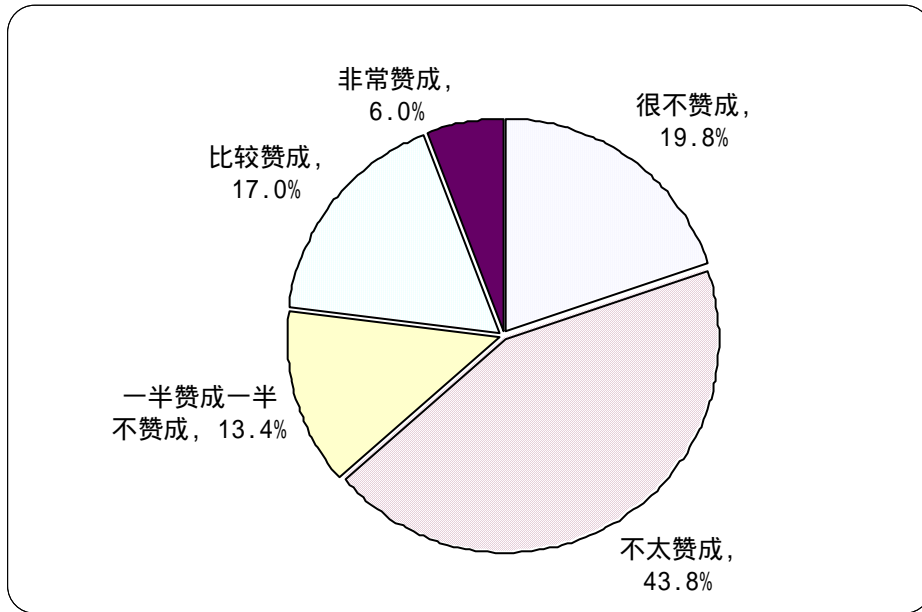


图 25-17 对“使用互联网容易结交不好的朋友”观点看法

(4) 关于“使用互联网容易暴露隐私”

关于“使用互联网容易暴露隐私”的观点，云南省上网用户表示不太赞成的最多，达到 47.8%；其次是表示比较赞成的，所占比例为 18.5%；表示很不赞成的用户所占比例为 17.0%；表示一半赞成一半不赞成的用户所占比例为 13.7%；表示非常赞成的用户所占比例为 3.0%（如图 25-18 所示）。云南省上网用户对“使用互联网容易暴露隐私”的观点表示不赞成的占绝大多数。

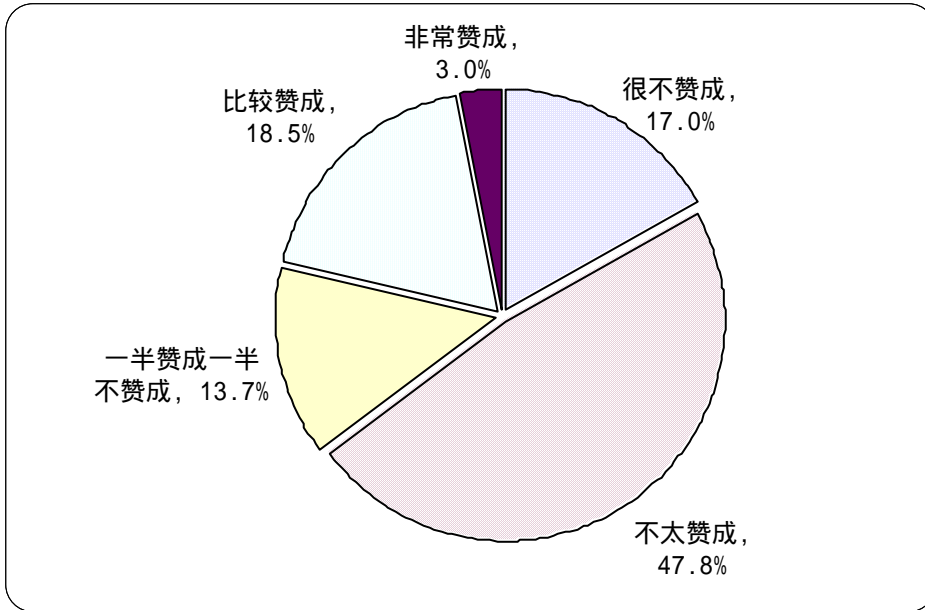


图 25-18 对“使用互联网容易暴露隐私”观点看法

(5) 关于“使用互联网容易受不良信息的影响”

关于“使用互联网容易受不良信息的影响”的观点，云南省上网用户表示不太赞成的最多，达到 34.5%；其次是表示比较赞成的，所占比例为 28.6%；表示很不赞成的用户所占比例为 13.4%；表示一半赞成一半不赞成的用户所占比例为 13.4%；表示非常赞成的用户所占比例为 10.1%（如图 25-19 所示）。云南省上网用户对“使用互联网容易受不良信息的影响”的观点表示不赞成的多于表示赞成的。

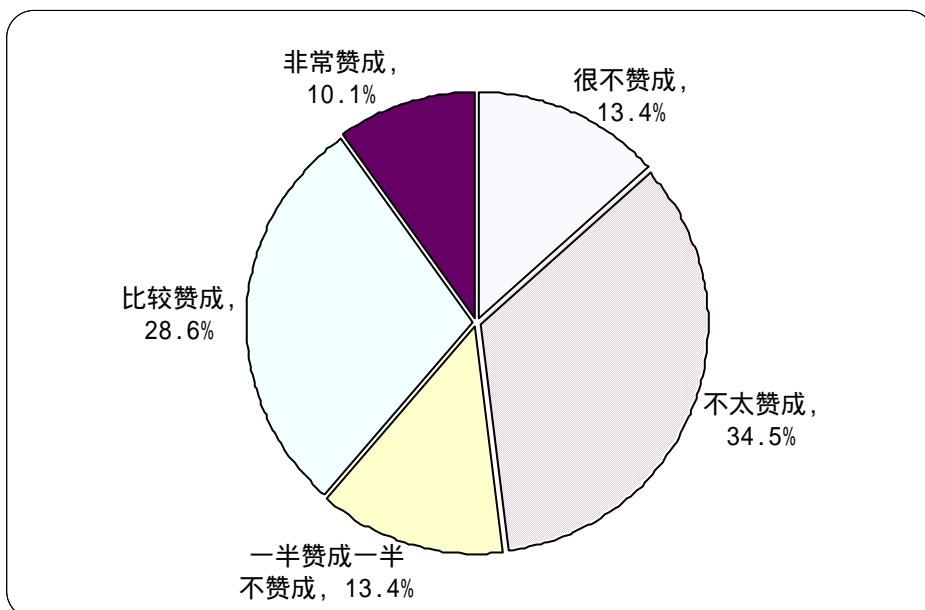


图 25-19 对“使用互联网容易受不良信息的影响”观点的看法

(6) 对互联网的信任程度

云南省上网用户表示半信半疑的最多，所占比例为 43.9%；其次是对互联网表示比较信任的，所占比例为 41.2%；对互联网表示不太信任的用户所占比例为 11.3%；对互联网表示完全信任的用户所占比例为 3.0%（如图 25-20）。云南省上网用户对互联网表示信任的多于表示不信任的。

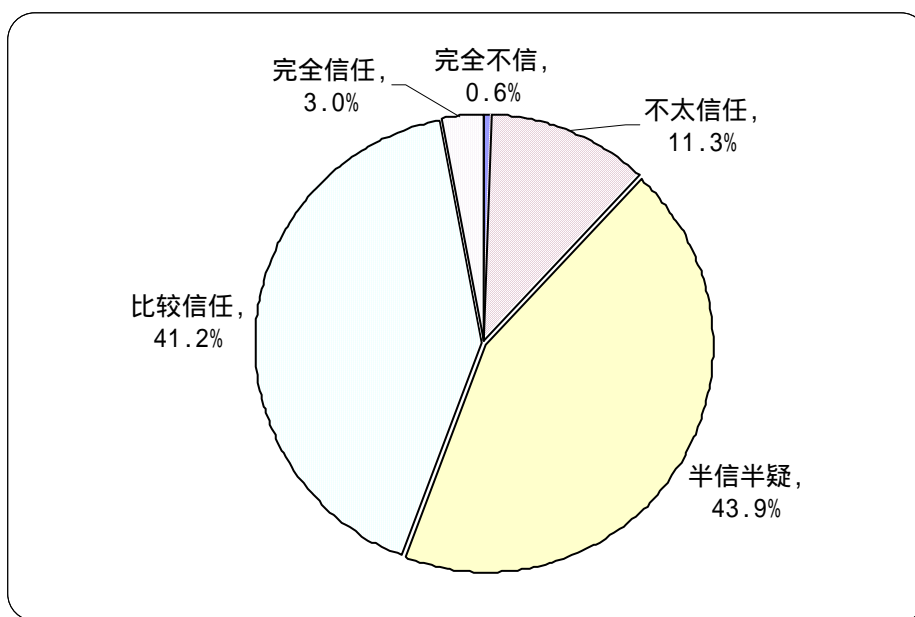


图 25-20 用户对互联网的信任程度

综上所述，云南省上网用户数为 206 万人，上网计算机数为 71 万台，CN 下注册域名数量为 4568 个，WWW 站点数为 4490 个。

其中住宅电话覆盖的上网用户（不包括住校大学生）中以男性、未婚者为主，年龄在 18-24 岁的所占比例最高，受教育程度为高中（中专）的最多，职业以学生所占比例最多，从事的行业以教育业的人最多，个人月收入在 500 元以下的最多。用户每月实际花费的上网费用集中在 200 元及以下，平均每周上网时间为 13.3 小时，平均每周上网天数为 4.1 天，使用互联网的高峰时间在晚上。用户拥有 E-mail 帐号平均值为 1.4，其中免费 E-mail 帐号平均值为 1.3，平均每周收到电子邮件数（不包括垃圾邮件）为 3.5 封，收到垃圾邮件数 8.5 封，发出电子邮件数 3.1 封。用户上网的最主要目的为休闲娱乐。

云南省上网用户对“使用互联网可以提高工作/学习和生活的效率”的观点表示赞成的占绝大多数，对“在单位/学校/邻里中，会上网的人好像高人一等”的观点表示不赞成的占多数，对“使用互联网容易结交不好的朋友”的观点表示不赞成的居多，对“使用互联

网容易暴露隐私”的观点表示不赞成的居多，对“使用互联网容易受不良信息的影响”的观点表示不赞成的多于表示赞成的。云南省上网用户对互联网表示信任的多于表示不信任的。